

## **AXIS Parking Violation Detection**

# AXIS Parking Violation Detection

## Inhalt

---

<b>Lösungsübersicht</b> .....	3
<b>Über AXIS Parking Violation Detection</b> .....	4
<b>Das Gerät im Netzwerk ermitteln</b> .....	5
Ein neues Kennwort für das Root-Konto festlegen .....	5
<b>Erste Schritte</b> .....	6
Empfehlungen für die Kameramontage .....	6
Herunterladen der Desktop- und Kamera-Apps .....	7
Installieren der Kamera-App .....	7
Installieren der Desktop-App .....	8
Hinzufügen einer Kamera zur Desktop-App .....	8
Konfigurationstool .....	8
Verbinden über eine Firewall .....	11
<b>Zugriff auf das Ereignisprotokoll</b> .....	12
<b>Einrichten von Alarmen in AXIS Camera Station</b> .....	13
<b>Einrichten von Alarmen im Genetec Security Center</b> .....	15
<b>Testen der VMS-Integration</b> .....	18
<b>Weitere Informationen</b> .....	19
Anwendungen .....	19
Firmware-Optionen .....	19
<b>Fehlerbehebung</b> .....	20
Ändern der Anzahl der Alarme .....	20
Optimieren der Leistung .....	20
Aktualisieren der Anwendung auf die neueste Version .....	20
Die Firmware aktualisieren .....	20

# AXIS Parking Violation Detection

## Lösungsübersicht

---

### Lösungsübersicht

# AXIS Parking Violation Detection

## Über AXIS Parking Violation Detection

---

### Über AXIS Parking Violation Detection

Mit der AXIS Parking Violation Detection können Sie eigene Erfassungszonen erstellen, um Verkehrswege und andere Bereiche automatisch zu überwachen. Parkverstöße werden mit einem Timer angezeigt, der im Videostream zu Ihrem VMS eingebettet ist.

AXIS Parking Violation Detection umfasst eine Kamera- und eine Desktop-App. Die Kamera-App kann auf kompatiblen Netzwerkvideogeräten von Axis installiert werden, die die AXIS Camera Application Platform unterstützen.

Eine vollständige Liste kompatibler Geräte und Firmwareversionen steht unter [axis.com/products/axis-parking-violation-detection/support-and-documentation](https://axis.com/products/axis-parking-violation-detection/support-and-documentation) bereit.

Die Desktop-App ist eine Windows-basierte App und wird nur für die Konfiguration verwendet.

# AXIS Parking Violation Detection

## Das Gerät im Netzwerk ermitteln

---

### Das Gerät im Netzwerk ermitteln

Mit AXIS IP Utility und AXIS Device Manager die Axis Geräte im Netzwerk ermitteln und ihnen unter Windows® IP-Adressen zuweisen. Beide Anwendungen sind kostenlos und können von [axis.com/support](http://axis.com/support) heruntergeladen werden.

Weitere Informationen zum Zuweisen von IP-Adressen bietet das Dokument *Zuweisen von IP-Adressen und Zugreifen auf das Gerät* auf der jeweiligen Geräteseite auf [axis.com](http://axis.com).

### Ein neues Kennwort für das Root-Konto festlegen

#### Wichtig

Der voreingestellte Benutzername für das Administratorkonto lautet **root**. Bei Verlust des Kennworts für das Benutzerkonto Root muss das Gerät auf die Werkseinstellungen zurückgesetzt werden.

1. Ein Kennwort eingeben. Die Anweisungen zum Erstellen sicherer Kennwörter befolgen. Siehe *Sichere Kennwörter auf Seite 5*.
2. Geben Sie das Kennwort erneut ein, um die korrekte Zeichenfolge zu bestätigen.
3. **Create Login (Login erstellen)** anklicken. Das Kennwort wurde konfiguriert.

### Sichere Kennwörter

#### Wichtig

Das voreingestellte Kennwort wird vom Axis Gerät unverschlüsselt über das Netz gesendet. Um das Gerät zu schützen, nach dem ersten Anmelden eine sichere und verschlüsselte HTTPS-Verbindung einrichten und dann das Kennwort ändern.

Das Gerätekennwort ist der Hauptschutz für Ihre Daten und Dienste. Produkte von Axis geben keine Kennwortrichtlinien vor, da die Produkte unter den verschiedensten Bedingungen eingesetzt werden.

Doch zum Schutz Ihrer Daten empfehlen wir dringend:

- Ein Kennwort zu verwenden, das aus mindestens acht Zeichen besteht, und das bevorzugt von einem Kennwortgenerator erzeugt wurde.
- Das Kennwort geheimzuhalten.
- Das Kennwort regelmäßig und mindestens jährlich zu ändern.

# AXIS Parking Violation Detection

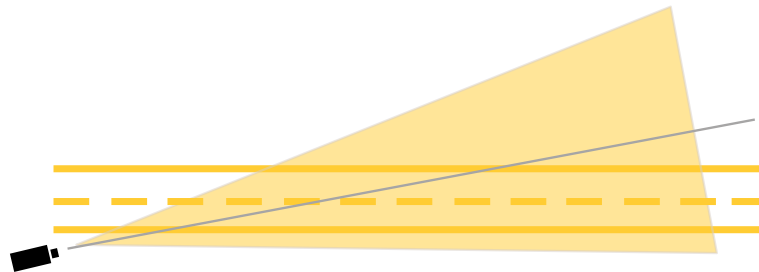
## Erste Schritte

---

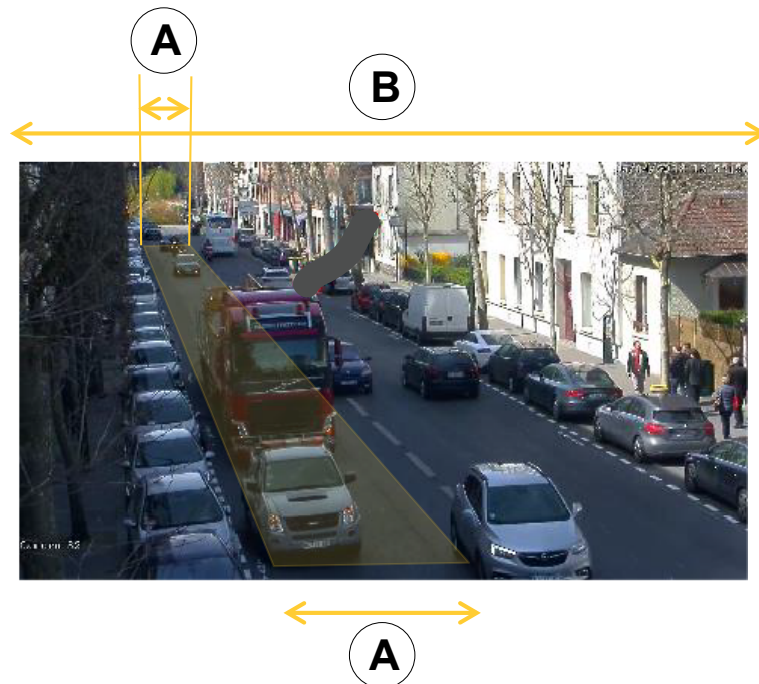
### Erste Schritte

#### Empfehlungen für die Kameramontage

- Beachten Sie bei der Auswahl des Montageorts, dass direkte Sonneneinstrahlung wie zum Beispiel bei Sonnenaufgang und Sonnenuntergang das Bild verzerren kann.
- Mindestmontagehöhe: 3 Meter.
- Maximale Montagehöhe: 20 Meter.
- Maximaler Erfassungsabstand: 20 x Kamerahöhe.
- Das Sichtfeld der Kamera muss der Richtung der Verkehrswege entsprechen bzw. darf nur leicht schräg zu dieser ausgerichtet sein.



- Die Breite der zu überwachenden Fahrspur (A) muss etwa gleich sein wie die Breite eines Fahrzeugs. Darüber hinaus sollte die Breite der Fahrspur 5 % größer sein als die gesamte Bildbreite (B).

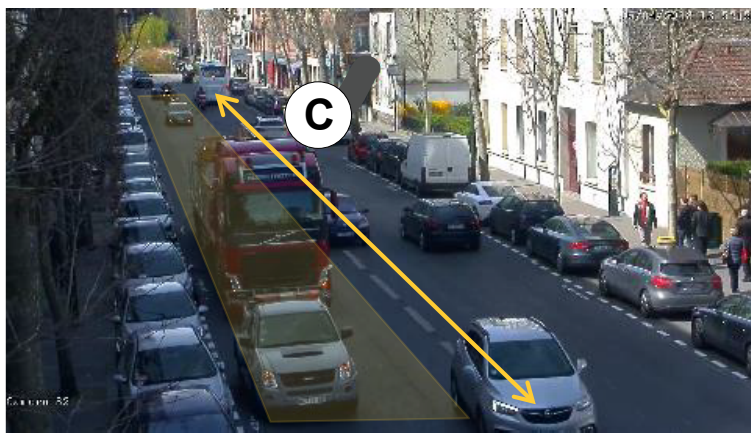


- Der Abschnitt der Fahrspur (C), die Sie überwachen möchten, muss zwischen 5 und 100 Meter lang sein.

# AXIS Parking Violation Detection

## Erste Schritte

---



### Herunterladen der Desktop- und Kamera-Apps

Falls Sie noch nicht angemeldet sind, müssen Sie sich mit Ihrem MyAxis-Konto anmelden, um die Desktop-App und die Kamera-App herunterzuladen.

1. Wechseln Sie zu [axis.com/products/axis-parking-violation-detection](https://axis.com/products/axis-parking-violation-detection)
2. Rufen Sie Software > Download (Software > Herunterladen) auf.

### Installieren der Kamera-App

#### Beachten

- Sie können die Kamera-Anwendung entweder direkt über die Webseite der Kamera oder über den AXIS Device Manager installieren.
- Zum Installieren der App auf der Kamera sind Administratorrechte erforderlich.



Rufen Sie zur Wiedergabe dieses Videos die Webversion dieses Dokuments auf.

[www.axis.com/products/online-manual/49377](https://www.axis.com/products/online-manual/49377)

*Installieren der Kamera-Anwendung.*

1. Rufen Sie die Webseite der Kamera auf, indem Sie in der Geräteliste auf die entsprechende IP-Nummer klicken.
2. Wechseln Sie zu Settings > Apps (Einstellungen > Apps).
3. Klicken Sie auf Add (Hinzufügen), um die Installationsdatei der App (EAP) auf die Kamera hochzuladen.
4. Klicken Sie auf Start, um die App zu aktivieren.

# AXIS Parking Violation Detection

## Erste Schritte

---

### Beachten

Stellen Sie für eine optimale Leistung sicher, dass AXIS Parking Violation Detection die einzige aktive App auf der Kamera ist.

Zum Aktivieren der Lizenz ist ein Lizenzschlüssel erforderlich. Dieser wird aus dem Lizenzcode und der Seriennummer des Axis Geräts generiert. Falls auf dem Computer kein Lizenzschlüssel hinterlegt ist, wie folgt vorgehen:

1. [axis.com/applications](http://axis.com/applications) aufrufen.
2. **License key registration (Lizenzschlüsselregistrierung)** aufrufen.
3. Geben Sie den Lizenzcode und die Seriennummer ein.
4. Speichern Sie die Lizenzschlüsseldatei auf dem Computer.
5. Rufen Sie die App-Seite in der Kamera auf.
6. Klicken Sie auf **Install (Installieren)**, suchen Sie die Lizenzdatei und wählen Sie diese aus.

### Installieren der Kamera-App auf mehreren Kameras

Mit dem AXIS Device Manager und AXIS Camera Station können Sie die Kamera-App auf mehreren Kameras installieren.

1. Wechseln Sie im AXIS Device Manager zur Registerkarte **Device Manager (Geräteverwaltung)**. Rufen Sie in **AXIS Camera Station Configuration > Devices > Manage (Konfiguration > Geräte > Verwalten)** auf.
2. Wählen Sie die Geräte aus, auf denen AXIS Parking Violation Detection installiert werden soll.
3. Geben Sie den Benutzernamen und das Kennwort für die Kameras ein.
4. Klicken Sie auf [jigsaw piece icon] und wählen Sie **Browse to Application (Anwendung suchen)** aus. Klicken Sie dann auf **Browse (Suchen)** und suchen Sie nach der heruntergeladenen App.

### Installieren der Desktop-App

Suchen Sie in Ihrem Ordner „Downloads“ die Datei **AXIS Parking Violation Detection Desktop.msi** und klicken Sie auf diese, um die Desktop-App zu installieren.


### Hinzufügen einer Kamera zur Desktop-App

#### Beachten

Um Kameras hinzuzufügen, benötigen Sie Administratorrechte.

1. Um das Dialogfeld **Add device (Gerät hinzufügen)** zu öffnen, klicken Sie auf **+**.
2. Wählen Sie eine oder mehrere Kameras mit installierter App aus und geben Sie den Benutzernamen und das Kennwort ein.
3. Klicken Sie auf **Add (Hinzufügen)**.

### Anzeigen des Live-Videostreams von einer Kamera

1. Rufen Sie die Geräteliste in der Desktop-App auf.
2. Suchen Sie die Kamera in der Liste und klicken Sie auf .

### Konfigurationstool

Klicken Sie auf das Straßensymbol, um auf das Konfigurationstool zuzugreifen. Wenn Sie die Anwendung erstmalig konfigurieren, wird empfohlen, die Schritte im Lernprogramm zu befolgen.



# AXIS Parking Violation Detection

## Erste Schritte

---

Wenn Sie eine zuvor gespeicherte Konfiguration laden möchten, wechseln Sie zu *Speichern oder Laden von Konfigurationen* auf Seite 10.



*Einstellen der Perspektive und Bearbeiten von Erfassungszonen in der Desktop-App.*

### Einstellen der Perspektive in der Szene

Diese Schritte sind für die Kamera erforderlich, um eine präzise Perspektive der Szene zu ermöglichen.

#### Beachten

Die horizontalen Linien müssen parallel zueinander sein und eine Neigung von maximal 35° haben.

1. Klicken Sie auf die vertikale Linie (V) und geben Sie eine bekannte vertikale Entfernung in der Szene an.
2. Verschieben Sie die vertikale Linie an die Position der bekannten Entfernung.
3. Passen Sie die Linie mithilfe der Ankerpunkte an die Position in der Szene an.
4. Geben Sie die bekannten horizontalen Entfernungen für die beiden horizontalen Linien (H1, H2) ein.
5. Bewegen Sie H1 auf der vertikalen Linie (V) ganz nach oben und H2 ganz nach unten.
6. Passen Sie die Linien mithilfe der Ankerpunkte an die Position in der Szene an.
7. Wechseln Sie zu *Hinzufügen von zu überwachenden Erfassungszonen* auf Seite 9.

### Hinzufügen von zu überwachenden Erfassungszonen

Fügen Sie Erfassungszonen hinzu, in denen die App Parkverstöße überwachen soll.

#### Beachten

Die Mindestlänge einer Erfassungszone beträgt 5 Meter, die maximale Länge 100 Meter. Die Breite einer Erfassungszone muss die eines normalen Fahrzeugs sein. Sie können die Leistung optimieren, wenn Sie nicht mehr als 4 Erfassungszonen pro Ansicht festlegen.

1. Passen Sie die Erfassungszone mithilfe der Ankerpunkte so an, dass sie den zu überwachenden Bereich abdeckt.
2. Ändern Sie optional die standardmäßige Spur-ID, um die Erfassungszone zu identifizieren.
3. Erstellen Sie zusätzliche Erfassungszonen.
4. Passen Sie den Grenzwert für den Timer für Parkverstöße im Feld **Time threshold (Zeitgrenzwert)** an.

# AXIS Parking Violation Detection

## Erste Schritte

---

Der Grenzwert gibt die Dauer zwischen dem Senden einer Benachrichtigung über einen Parkverstoß und dem Starten des Timers an. Der Mindestgrenzwert beträgt 30 Sekunden, der Höchstwert 20 Minuten (1.200 Sekunden).

### Beachten

Eine höhere Erfassungsempfindlichkeit erhöht die Anzahl der Alarmer.

5. Passen Sie die Empfindlichkeit je nach Szene an. Es wird empfohlen, die Kamera zur Überprüfung zunächst auf **Medium (Mittel)** einzustellen.
6. Klicken Sie auf **Save (Speichern)**.

## Konfigurieren von PTZ-Kameras mit voreingestellten Positionen

Bei einer PTZ-Kamera muss jede voreingestellte Position separat konfiguriert werden.



*Konfigurieren Sie AXIS Parking Violation Detection auf einer voreingestellten PTZ-Position.*

### Beachten

- Die Kamera muss mindestens 30 Minutenlang in der voreingestellten Position bleiben, damit die Anwendung Parkverstöße erkennen kann.
  - Zum Erkennen von Parkverstößen muss das Fahrzeug in der Szene stoppen.
1. Fügen Sie die PTZ-Kamera wie in *Hinzufügen einer Kamera zur Desktop-App auf Seite 8* beschrieben hinzu.
  2. Rufen Sie Ihr VMS oder die Webseite der Kamera auf und bewegen Sie die PTZ-Kamera in die voreingestellte Position, die Sie konfigurieren möchten. Stellen Sie sicher, dass die Kamera während der gesamten Konfiguration in der voreingestellten Position bleibt.
  3. Wählen Sie die voreingestellte Position in der Drop-down-Liste der Kamera in der Geräteliste aus.
  4. Beachten Sie dazu die Anweisungen in *Einstellen der Perspektive in der Szene auf Seite 9* und *Hinzufügen von zu überwachenden Erfassungszonen auf Seite 9*.
  5. Wiederholen Sie ggf. die Konfiguration für andere voreingestellte Positionen.

## Speichern oder Laden von Konfigurationen

Im Konfigurationstool können Sie Konfigurationen speichern und laden, um sie zu sichern oder mit kleinen Änderungen in anderen Geräten wiederzuverwenden.

### Speichern einer Konfiguration

# AXIS Parking Violation Detection

## Erste Schritte

---

Klicken Sie auf ... und wählen Sie **Save to file (Als Datei speichern)** aus.

Laden einer Konfiguration

Klicken Sie auf ... und wählen Sie **Load from file (Aus Datei laden)** aus.

### Verbinden über eine Firewall

Klicken Sie auf das Zahnradsymbol, um das Dialogfeld **Maintenance (Wartung)** aufzurufen.

Geben Sie die entsprechenden HTTP- und HTTPS-Ports für die Kamera- und Desktop-Anwendungen ein.


# AXIS Parking Violation Detection

## Zugriff auf das Ereignisprotokoll

---

### Zugriff auf das Ereignisprotokoll

Im Ereignisprotokoll sind die Uhrzeit, die Dauer sowie Schnappschüsse von Ereignissen für das aktuelle Gerät aufgeführt.

1. Rufen Sie die Geräteliste auf.
2. Klicken Sie auf .

# AXIS Parking Violation Detection

## Einrichten von Alarmen in AXIS Camera Station

---

### Einrichten von Alarmen in AXIS Camera Station

In diesem Beispiel wird die Einrichtung einer Regel in AXIS Camera Station erläutert, um die Bediener bei einem Parkverstoß zu alarmieren und Videos aufzuzeichnen.

#### Bevor Sie beginnen:

Sie benötigen:

- eine Netzwerk-Kamera von Axis, auf der AXIS Parking Violation eingerichtet ist und ausgeführt wird
- einen Computer, auf dem AXIS Camera Station installiert ist

#### Hinzufügen der Kamera in AXIS Camera Station

1. Fügen Sie die Kamera in AXIS Camera Station hinzu. Weitere Informationen finden Sie im *Benutzerhandbuch von AXIS Camera Station*.

#### Erstellen eines Geräte-Ereignisauslösers

1. Klicken Sie auf **+** und rufen Sie **Configuration > Recording and events > Action rules (Konfiguration > Aufzeichnung und Ereignisse > Aktionsregeln)** auf und klicken Sie auf **New (Neue)**.
2. Um einen Trigger hinzuzufügen, klicken Sie auf **Add (Hinzufügen)**.
3. Wählen Sie in der Liste der Auslöser die Option **Device event (Geräteereignis)** aus und klicken Sie auf **OK**.
4. Gehen Sie im Bereich **Configure device event trigger (Geräte-Ereignisauslöser konfigurieren)** folgendermaßen vor:
  - Wählen Sie unter **Device (Gerät)** die Kamera aus.
  - Wählen Sie unter **Event (Ereignis)** die Option **Parking Violation (Parkverstoß)** aus.
  - Legen Sie unter **Trigger period (Auslöseperiode)** das zeitliche Intervall zwischen zwei aufeinander folgenden Auslösern fest. Mit dieser Funktion können Sie die Anzahl der aufeinander folgenden Aufzeichnungen reduzieren. Wenn ein weiterer Auslöser innerhalb des Intervalls erfolgt, wird die Aufzeichnung fortgesetzt und die Auslöserzeitspanne an diesem Zeitpunkt zurückgesetzt.
5. Legen Sie unter **Filters (Filter)** die Option **active (aktiv)** auf **Yes (Ja)** fest.
6. Klicken Sie auf **OK**.

#### Erstellen von Aktionen zum Auslösen von Alarmen und Aufzeichnen von Videos

1. Klicken Sie auf **Next (Weiter)**.
2. Um eine Aktion hinzuzufügen, klicken Sie auf **Add (Hinzufügen)**.
3. Wählen Sie in der Liste der Aktionen die Option **Raise alarm (Alarm auslösen)** aus und klicken Sie auf **OK**.

#### Beachten

Die Alarmnachricht ist das, was dem Bediener angezeigt wird, wenn ein Alarm ausgelöst wird.

4. Geben Sie im Bereich **Alarm message (Alarmnachricht)** einen Namen und eine Beschreibung für den Alarm ein.
5. Klicken Sie auf **OK**.
6. Klicken Sie auf **Add (Hinzufügen)**, um eine weitere Aktion hinzuzufügen.
7. Wählen Sie in der Liste der Aktionen die Option **Record (Aufzeichnen)** aus und klicken Sie auf **OK**.
8. Wählen Sie in der Liste der Kameras die Kamera aus, die für die Aufzeichnung verwendet werden soll.

# AXIS Parking Violation Detection

## Einrichten von Alarmen in AXIS Camera Station

---

9. Wählen Sie ein Profil aus und legen Sie den Vor- und den Nachpuffer fest.
10. Klicken Sie auf OK.

### Beachten

Der Vorpuffer ist auf 60 Sekunden begrenzt. Wenn der Erfassungsgrenzwert auf mehr als 60 Sekunden festgelegt ist, wird der Moment, in dem das Fahrzeug anhält, nicht aufgezeichnet. Um sicherzustellen, dass dieser auch aufgezeichnet wird, wechseln Sie zu **Schedule (Zeitplan)** und wählen Sie **Always (Immer)** aus.

### Festlegen, wann der Alarm aktiv ist

1. Klicken Sie auf **Next (Weiter)**.
2. Wenn der Alarm nur zu bestimmten Zeiten aktiv sein soll, wählen Sie **Custom schedule (Benutzerdefinierter Zeitplan)** aus.
3. Wählen Sie ein Zeitschema aus der Liste aus.
4. Klicken Sie auf **Next (Weiter)**.
5. Geben Sie einen Namen für die Regel ein.
6. Klicken Sie auf **Finish (Fertigstellen)**.

# AXIS Parking Violation Detection

## Einrichten von Alarmen im Genetec Security Center

---

### Einrichten von Alarmen im Genetec Security Center

In diesem Beispiel wird die Einrichtung einer Regel in Genetec Security Center erläutert, um die Bediener bei einem Parkverstoß zu alarmieren und Videos aufzuzeichnen.

#### Bevor Sie beginnen:

Sie benötigen:

- eine Netzwerk-Kamera von Axis, auf der AXIS Parking Violation Detection eingerichtet ist und ausgeführt wird, siehe Seite 6.
- einen Computer, auf dem Genetec Security Center ausgeführt wird.

Fügen Sie die Kamera zu Genetec Security Desk hinzu.

1. Melden Sie sich bei Genetec Security Desk an.
2. Rufen Sie Tools > Config Tool > Video > Archive (Tools > Konfigurationstool > Video > Archiv) auf.
3. Klicken Sie mit der rechten Maustaste auf Archiver (Archivierungsprogramm) und gehen Sie zu Add an entity > Video unit (Entität hinzufügen > Videoeinheit).
4. Gehen Sie im Pop-Up-Fenster Manual add (manuell hinzufügen) wie folgt vor:
  - 4.1 Wählen Sie den Manufacturer (Hersteller) aus: Axis
  - 4.2 Wählen Sie den Product type (Produkttyp) aus: Weitere
  - 4.3 Geben Sie unter IP address (IP-Adresse) die IP-Adresse der Kamera von AXIS ein.
  - 4.4 Wählen Sie den HTTP port (HTTP-Port) aus: 80 (Standardwert)
  - 4.5 Authentication (Authentifizierung): Wählen Sie Specific (Spezifisch) aus.
  - 4.6 Geben Sie unter Username and password (Benutzername und Kennwort) den Benutzernamen und das Kennwort ein.
5. Klicken Sie auf Add and close (Hinzufügen und schließen).

Sobald die Kamera zu Security Desk hinzugefügt wurde, konfigurieren Sie den Ereignistyp, der angezeigt wird, wenn ein Alarm ausgelöst wird.

1. Rufen Sie Archiver > Camera > Properties (Archivierungsprogramm > Kamera > Eigenschaften) auf.
2. Wählen Sie unter Applications (Anwendungen) die Anwendung AXIS Parking Violation Detection aus.
3. Gehen Sie unter Application events (Anwendungsereignisse) wie folgt vor: Wählen Sie den Vorfallstyp ParkingViolationDetection (Erfassen von Parkverstößen) aus.
4. Klicken Sie auf Apply (Anwenden), um die Konfiguration zu validieren.
5. Starten Sie den Security Center-Dienst neu, um die Änderung zu übernehmen.

Konfigurieren eines Alarms und Anzeigen auf der Registerkarte „Monitoring (Überwachung)“

1. Gehen Sie zu Security Desk > Options > Events (Security Desk > Optionen > Ereignisse).
2. Erweitern Sie die Liste Custom events (Benutzerdefinierte Ereignisse).
3. Klicken Sie auf:
  - ParkingViolation ON (Parkverstoß EIN): Ein Alarm wird ausgelöst, wenn ein Vorfall auftritt (zu Beginn des Vorfalls).

# AXIS Parking Violation Detection

## Einrichten von Alarmen im Genetec Security Center

---

- **ParkingViolation OFF (Parkverstoß AUS):** Am Ende des Vorfalls wird ein Alarm ausgelöst.
- 4. Stellen Sie sicher, dass die Spalte **Display in tile (In Kachel anzeigen)** für AXIS Parking Violation Detection-Ereignisse aktiviert ist (standardmäßig aktiviert). Falls nicht, aktivieren Sie sie. Mit dieser Aktion wird der Alarm unter **Monitoring (Überwachung)** in Security Desk angezeigt.
- 5. Rufen Sie **Security Desk > Monitoring (Security Desk > Überwachung)** auf.
- 6. Doppelklicken Sie auf die Kamera, die in der Kachel angezeigt werden soll. Klicken Sie unten auf **Monitoring (Überwachung)**, um das Ereignis zu konfigurieren, das auf der Überwachungsoberfläche angezeigt wird.
- 7. Klicken Sie auf die Kamera, die das Ereignis auslösen soll.
- 8. Klicken Sie unter **Alarm monitoring (Alarmüberwachung)** auf **ON (EIN)**, um das Ereignis unter **Monitoring (Überwachung)** anzuzeigen.

Wenn die Überwachung der Kamera aktiviert ist, wird, sobald die angeschlossene Kamera das Ereignis **ParkingViolationDetection (Erfassen von Parkverstoß)** empfängt, die Kamera automatisch auf der ersten freien Kachel der Überwachungsaufgabe angezeigt.

### Beachten

Sie können das überwachte Gerät so konfigurieren, dass es stets auf der gleichen Kachel angezeigt wird.

### Konfigurieren von Ereignis-Aktion

Eine Ereignis-Aktion verknüpft eine Aktion mit einem bestimmten Ereignis. Konfigurieren Sie ein benutzerdefiniertes Ereignis so, dass eine Aktion ausgelöst wird, wenn Security Desk einen Alarm von AXIS Parking Violation Detection erhält.

1. Öffnen Sie das **Genetec Config Tool (Konfigurationstool)** und rufen Sie **System > General Settings (System > Allgemeine Einstellungen)** auf.
2. Rufen Sie **Actions (Aktionen)** auf und klicken Sie auf das **+** (Symbol).
3. Wählen Sie einen AXIS Parking Violation Detection-Ereignistyp aus dem Aufklappmenü **When (Wenn)** aus.
4. Klicken Sie auf **Any entity (Jede Entität)** im Menü **From (Von)** und wählen Sie die Kamera von AXIS aus, die das Ereignis auslöst.
5. Klicken Sie unter **Effective (Gültig)** auf **Always (Immer)** und legen Sie einen Zeitplan für Ereignis-Aktion fest.
6. Klicken Sie auf **Save (Speichern)**.

### Validieren der Konfiguration

Stellen Sie sicher, dass die Konfiguration gemäß den Systemspezifikationen erfolgt, indem Sie einen Vorfall simulieren oder den Benutzeralarm testen. Siehe *Testen der VMS-Integration auf Seite 18*.

### Aktivieren von Metadaten für Genetec Security Center

So senden Sie Metadaten von AXIS Parking Violation Detection an Genetec Security Desk:

1. Fügen Sie in Genetec Security Desk eine **Record Action Rule (Aufzeichnungsaktionsregel)** hinzu.
2. Aktivieren Sie die Ereignismetadaten in der Desktop-App AXIS Parking Violation Detection:
  - 2.1 Wählen Sie die Kamera aus der Liste aus.
  - 2.2 Klicken Sie auf das Symbol für Einstellungen.
  - 2.3 Klicken Sie auf **Access plain config (Einfache Konfiguration aufrufen)**
  - 2.4 Aktivieren Sie alle drei Metadatentypen: **Preset (Voreinstellung)**, **LaneID (Spur-ID)** und **StartDateTimeUTC (Startzeitpunkt UTC)**.
  - 2.5 Klicken Sie auf **Save (Speichern)**.



# AXIS Parking Violation Detection

## Einrichten von Alarmen im Genetec Security Center

---

3. *Testen der VMS-Integration auf Seite 18.*



# AXIS Parking Violation Detection

## Testen der VMS-Integration

---

### Testen der VMS-Integration

Um zu prüfen, ob die VMS-Integration erwartungsgemäß funktioniert, können Sie ein Ereignis manuell auslösen.

1. Rufen Sie in der Desktop-App die Geräteliste auf.
2. Wählen Sie ein Gerät aus und klicken Sie auf .
3. Um das Ereignis auszulösen, klicken Sie auf .
4. Rufen Sie die VMS auf und überprüfen Sie, ob Timer und Alarm wie erwartet angezeigt werden.

# AXIS Parking Violation Detection

## Weitere Informationen

---

### Weitere Informationen

#### Anwendungen

Die AXIS Camera Application Platform (ACAP) ist eine offene Plattform, die es anderen Anbietern ermöglicht, Analysefunktionen und andere Anwendungen für Axis Produkte zu entwickeln. Weitere Informationen zu verfügbaren Anwendungen, Downloads, Testversionen und Lizenzen finden Sie unter [www.axis.com/applications](http://www.axis.com/applications).

Benutzerhandbücher für Axis Anwendungen finden Sie auf [axis.com](http://axis.com).

#### Firmware-Optionen

Axis bietet eine Produkt-Firmware-Verwaltung entweder gemäß des aktiven Tracks oder gemäß Tracks für Langzeitunterstützung (LTS). Beim aktiven Track erhalten Sie einen kontinuierlichen Zugriff auf alle aktuellen Funktionen des Produkts. Die LTS-Tracks bieten eine feste Plattform, die regelmäßig Veröffentlichungen mit Schwerpunkt auf Bugfixes und Sicherheitsaktualisierungen bereitstellt.

Es wird empfohlen, die Firmware vom aktiven Track zu verwenden, wenn Sie auf die neuesten Funktionen zugreifen möchten oder Axis End-to-End-Systemangebote nutzen. Die LTS-Tracks werden empfohlen, wenn Sie Integrationen von Drittanbietern verwenden, die nicht kontinuierlich auf den neuesten aktiven Track überprüft werden. Mit LTS kann die Cybersicherheit der Produkte gewährleistet werden, ohne dass signifikante Funktionsänderungen neu eingeführt oder vorhandene Integrationen beeinträchtigt werden. Ausführliche Informationen zur Vorgehensweise von Axis in Bezug auf Produktfirmware finden Sie unter [axis.com/support/Firmware](http://axis.com/support/Firmware).

# AXIS Parking Violation Detection

## Fehlerbehebung

---

### Fehlerbehebung

Falls Sie hier nicht das Gesuchte finden, bitte den Bereich „Fehlerbehebung“ unter [axis.com/support](https://axis.com/support) aufrufen.

### Ändern der Anzahl der Alarmer

Durch Anpassen der Erfassungsempfindlichkeit und der Grenzwerte für das Auslösen einer Warnung im Konfigurationstool kann die Anzahl der ausgelösten Alarmer erhöht oder verringert werden.

- So verringern Sie die Anzahl der Alarmer: Erhöhen Sie den Grenzwert oder verringern Sie die Empfindlichkeit der Erfassung.
- So erhöhen Sie die Anzahl der Alarmer: Verringern Sie den Grenzwert oder erhöhen Sie die Empfindlichkeit der Erfassung.

### Optimieren der Leistung

Wenn auf der Kamera mehrere Kamera-Anwendungen ausgeführt werden, müssen Sie möglicherweise auf die Webseite der Kamera zugreifen und diese abschalten, um die Leistung zu verbessern.

#### Beachten

AXIS Video Motion Detection 4 wird auf den meisten Axis Kameras standardmäßig ausgeführt. AXIS Guard Suite wird auf der Q16- und Q17-Serie standardmäßig ausgeführt.

### Aktualisieren der Anwendung auf die neueste Version

Um von den neuesten Verbesserungen zu profitieren, wird ein Upgrade auf die neueste Version der Anwendung empfohlen.

Laden Sie die aktuellen Versionen der Kamera-APP und der Desktop-App herunter, siehe [Herunterladen der Desktop- und Kamera-Apps auf Seite 7](#).

### Die Firmware aktualisieren

#### Wichtig

Vorkonfigurierte und angepasste Einstellungen werden beim Aktualisieren der Firmware gespeichert (vorausgesetzt die Funktionen sind als Teil der neuen Firmware verfügbar). Dies wird von Axis Communications AB jedoch nicht garantiert.

#### Wichtig

Sicherstellen, dass das Produkt während des Aktualisierens an die Stromversorgung angeschlossen ist.

#### Beachten

Beim Aktualisieren des Axis Produkts mit der aktuellen Firmware im aktiven Track erhält dieses die neuesten verfügbaren Funktionen. Vor dem Aktualisieren der Firmware immer die entsprechenden Aktualisierungsanweisungen und Versionshinweise beachten. Die aktuelle Version der Firmware und die Versionshinweise stehen unter [axis.com/support/firmware](https://axis.com/support/firmware) bereit.

1. Die Firmware steht unter [axis.com/support/firmware](https://axis.com/support/firmware) zum kostenlosen Herunterladen bereit.
2. Beim Produkt als Administrator anmelden.

