

## **AXIS A4120-E Reader with Keypad**

**Podręcznik użytkownika**

# AXIS A4120-E Reader with Keypad

## Instalacja

---

### Instalacja



Aby obejrzeć ten film wideo, przejdź do internetowej wersji dokumentu.

[www.axis.com/products/online-manual/70694#t10181121\\_pl](http://www.axis.com/products/online-manual/70694#t10181121_pl)

*Film instruktażowy dotyczący montażu AXIS A4120-VE Reader with Keypad*

### Przewody

Podłącz przewody czytnika do kontrolera drzwi według informacji znajdujących się w tabeli.

AXIS A4020-E AXIS A4120-E	AXIS A1001	Inne kontrolery drzwi Axis
B	A	B
A	B	A
+	12 V	12 V
-	-	-

# AXIS A4120-E Reader with Keypad

## Konfiguracja urządzenia

---

### Konfiguracja urządzenia



Urządzenie dostarczane jest jako standardowy czytnik OSDP. Dostęp do konkretnych funkcji i zmiana ustawień jest możliwa w AXIS Camera Station Secure Entry. Poniżej przedstawiono przykład konfiguracji urządzenia przy użyciu AXIS Camera Station Secure Entry.

### Szyfrowana komunikacja

#### Bezpieczny kanał OSDP

AXIS Camera Station Secure Entry obsługuje bezpieczny kanał OSDP (Open Supervised Device Protocol), który umożliwia szyfrowanie komunikacji pomiędzy kontrolerem i czytnikami Axis.

Włączanie bezpiecznego kanału OSDP dla całego systemu:

1. Przejdź do **Configuration > Access control > Encrypted communication (Konfiguracja > Kontrola dostępu > Komunikacja szyfrowana)**.
2. Podaj główny klucz szyfrowania i kliknij **OK**. Aby zmienić główny klucz szyfrowania, kliknij .
3. Włącz **OSDP Secure Channel (Bezpieczny kanał OSDP)**. Opcja ta jest dostępna tylko po ustawieniu głównego klucza szyfrowania.
4. Domyślnie klucz bezpiecznego kanału OSDP jest generowany przez główny klucz szyfrowania. Aby ręcznie ustawić klucz bezpiecznego kanału OSDP:
  - 4.1 W obszarze **OSDP Secure Channel (Bezpieczny kanał OSDP)** kliknij .
  - 4.2 Wyczyść opcję **Use main encryption key to generate OSDP Secure Channel key (Użyj głównego klucza szyfrowania, aby wygenerować klucz bezpiecznego kanału OSDP)**.
  - 4.3 Wpisz klucz bezpiecznego kanału OSDP, a następnie kliknij **OK**.

Aby włączyć lub wyłączyć bezpieczny kanał OSDP dla konkretnego czytnika, zobacz *Drzwi i strefy*.

# AXIS A4120-E Reader with Keypad

## Rozwiązywanie problemów

---

### Rozwiązywanie problemów

#### Przywróć domyślne ustawienia fabryczne

Opcja resetowania do domyślnych ustawień fabrycznych powoduje przywrócenie wszystkich ustawień fabrycznych produktu.



Aby obejrzeć ten film wideo, przejdź do internetowej wersji dokumentu.

[www.axis.com/products/online-manual/70694#t10180401\\_pl](http://www.axis.com/products/online-manual/70694#t10180401_pl)

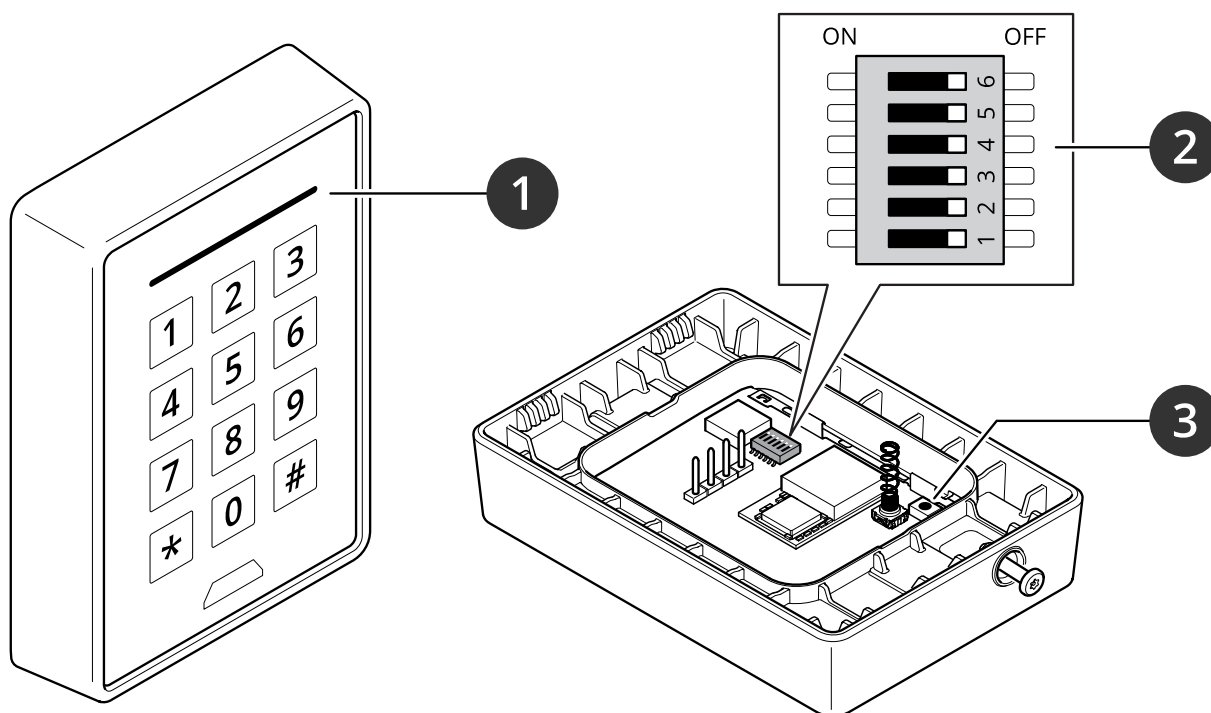
1. Zdejmij urządzenie z płyty tylnej. To spowoduje odłączenie zasilania od urządzenia.
2. Zdejmij złącze z płyty tylnej.
3. Użyj tępego narzędzia, aby nacisnąć i przytrzymać przycisk kontrolny podczas ponownego podłączania zasilania przez podłączenie bloku złączy do styków urządzenia. Patrz *Informacje ogólne o produkcie na stronie 5*. Po ponownym podłączeniu zasilania usłyszysz krótki sygnał dźwiękowy. Będzie on oznaczał, że został naciśnięty przycisk kontrolny.
4. Przytrzymaj naciśnięty przycisk kontrolny przez kilka sekund.
5. Zwolnij przycisk kontrolny. Usłyszysz sygnał dźwiękowy. Będzie on oznaczał przywrócenie ustawień fabrycznych w urządzeniu.
6. Włóż blok złączy na swoje miejsce na płycie tylnej.
7. Zawieś urządzenie na płycie tylnej i zatrzaśnij powoli moduł.

# AXIS A4120-E Reader with Keypad

## Specyfikacje

### Specyfikacje

#### Informacje ogólne o produkcie



- 1 Pasek wskaźnika czytnika kart
- 2 Mikroprzełączniki (DIP)
- 3 Przycisk kontrolny

#### Pasek wskaźnika czytnika kart

Zachowanie	Stan
Miga na czerwono	Oczekiwanie na połączenie z kontrolerem

#### Mikroprzełączniki (DIP)

Mikroprzełącznik DIP	Ustawienia domyślne	Funkcja	
1	Off	Adres OSDP: Off + Off = 0* Off + On = 1 On + Off = 2 On + On = 3	
2	Wył.		
3	Wył.		Zakończenie RS485, Off = aktywne
4	Wył.		Tryb dla osób niedowidzących**
5	Wył.		Podświetlenie klawiatury, On = zawsze włączone, Off = sterowane przez OSDP

# AXIS A4120-E Reader with Keypad

## Specyfikacje

---

6	Wył.	Tryb bezpieczny***
<p>* Jeżeli przełączniki nr 1 i 2 są ustawione jako wyłączone, można użyć polecenia <code>osdp_COMSET</code>, aby zmienić adres.</p> <p>** W trybie dla osób niedowidzących dodawane jest opóźnienie przed zarejestrowaniem naciśnięcia klawisza. Tryb dla osób niedowidzących należy włączać tylko jeżeli na urządzeniu jest zainstalowana etykieta alfabetu Braille'a AXIS TA4401.</p> <p>*** Gdy tryb bezpieczny jest włączony, czytnik nie zezwoli na nieszyfrowaną komunikację. Patrz <i>Szyfrowana komunikacja na stronie 3</i>.</p>		

## Przyciski

### Przycisk Control

Przycisk ten służy do:

- Przywracania domyślnych ustawień fabrycznych produktu. Patrz *Przywróć domyślne ustawienia fabryczne na stronie 4*.

### Prędkość transmisji

Domyślna wartość szybkości transmisji to 9600. Aby ją zmienić, użyj polecenia `osdp_COMSET`.

