

AXIS A4120–E Reader with Keypad

AXIS A4120-E Reader with Keypad

安装

安装



要观看此视频，请转到本文档的网页版本。

www.axis.com/products/online-manual/70694#t10181121_zh

AXIS A4120-E Reader with Keypad 安装视频

接线

根据表格将线缆从读卡器连接至门禁控制器。

AXIS A4020-E AXIS A4120-E	AXIS A1001	其他 Axis 门禁控制器
B	A	B
A	B	A
+	12 V	12 V
-	-	-

AXIS A4120-E Reader with Keypad

配置设备

配置设备



该设备可作为标准的 OSDP 读卡器使用。您可以访问特定的功能并更改 AXIS Camera Station Secure Entry 中的设置。以下是如何通过 AXIS Camera Station Secure Entry 配置设备的示例。

加密通信

OSDP 安全通道

AXIS Camera Station Secure Entry 支持 OSDP（开放式监控设备协议）安全通道，以在控制器和 AXIS 读卡器之间启用线路加密。

要为整个系统打开 OSDP 安全通道，请执行以下操作：

1. 转到配置 > 访问控制 > 加密通信。
2. 指定您的主加密密钥，然后单击确定。要更改主加密密钥，单击 。
3. 打开 OSDP 安全通道。只有设置了主加密密钥之后，此选项才可用。
4. 默认情况下，OSDP 安全通道密钥由主加密密钥生成。手动设置 OSDP 安全通道密钥：
 - 4.1 在 OSDP 安全通道下，单击 。
 - 4.2 清除使用主加密密钥生成 OSDP 安全通道密钥。
 - 4.3 键入 OSDP 安全通道密钥，然后单击确定。

要打开或关闭特定读卡器的 OSDP 安全通道，请参见 [门和区域](#)。

故障排查

故障排查

重置为出厂默认设置

重置为出厂默认设置会将全部设置重置为出厂默认值。



要观看此视频，请转到本文档的网页版本。

www.axis.com/products/online-manual/70694#t10180401_zh

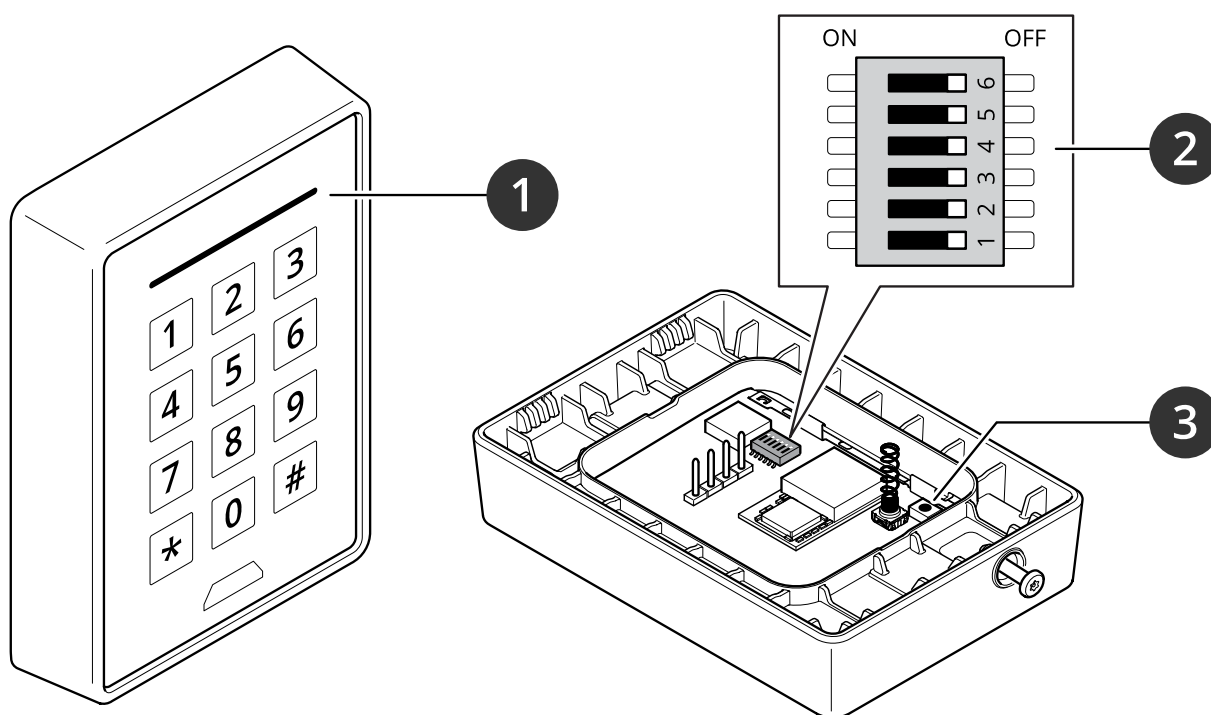
1. 从背板上拆下设备。此操作会断开设备电源。
2. 从背板上移除接头。
3. 通过将接线板连接到设备中的引脚重新连接电源时，使用钝器按住控制按钮。请参见 *产品概述 5*。重新连接电源时，您会听到一次短声鸣叫。它指示控制按钮已按下。
4. 按住控制按钮几秒。
5. 松开控制按钮。您将听到指示设备已重置为出厂默认设置的鸣叫。
6. 将端子块放在其背板中的位置。
7. 将设备挂载在背板上，然后慢慢关闭单元。

AXIS A4120-E Reader with Keypad

规格

规格

产品概述



- 1 读卡器指示条
- 2 变光开关
- 3 控制按钮

读卡器指示条

行为	状态
闪烁的红色	正在等待控制器连接

拨码开关

拨码开关	默认设置	功能
1	关闭	OSDP 地址： 关闭 + 关闭 = 0* 关闭 + 打开 = 1 打开 + 关闭 = 2 打开 + 打开 = 3
2	关闭	
3	关闭	RS485 终止，关闭 = 主动
4	关闭	视觉障碍模式**

AXIS A4120-E Reader with Keypad

规格

5	关闭	键盘背光，开 = 始终开，关 = 由 OSDP 控制
6	关闭	安全模式***
<p>* 如果交换机 1 和 2 均设置为关闭，则您可以使用命令 <code>osdp_COMSET</code> 来更改地址。 ** 视觉障碍模式在注册按键之前添加延迟。仅当设备上安装了 AXIS TA4401 Braille Label 时打开视觉障碍模式。 *** 当安全模式打开时，阅读器不允许未加密的通信。请参见 加密通信 3。</p>		

按钮

控制按钮

控制按钮用于：

- 将产品重置为出厂默认设置。请参见 [重置为出厂默认设置 4](#)。

波特率

默认波特率为 9600。要进行更改，请使用命令 `osdp_COMSET`。

