

AXIS A4120-E Reader with Keypad

Manual do Usuário

AXIS A4120-E Reader with Keypad

Instalação

Instalação



Para assistir a este vídeo, vá para a versão Web deste documento.

help.axis.com/?&pid=70694§ion=install

Vídeo de instalação do AXIS A4120-E Reader with Keypad

Fiação

Conecte os fios do leitor ao controlador de porta de acordo com a tabela.

AXIS A4020-E AXIS A4120-E	AXIS A1001	Outros controladores de porta Axis
B	A	B
A	B	A
+	12 V	12 V
-	-	-

AXIS A4120-E Reader with Keypad

Configure seu dispositivo

Configure seu dispositivo


O dispositivo funciona como um leitor OSDP padrão pronto para uso. Você pode acessar recursos específicos e alterar configurações no AXIS Camera Station Secure Entry. A seguir é mostrado um exemplo de como configurar o dispositivo via AXIS Camera Station Secure Entry.

Comunicação criptografada

OSDP Secure Channel

O AXIS Camera Station Secure Entry é compatível com o OSDP (Open Device Protocol) Secure Channel para ativar a criptografia de linha entre o controlador e leitores Axis.

Para ativar o OSDP Secure Channel para todo um sistema:

1. Vá para **Configuration > Access control > Encrypted communication** (Configuração > Controle de acesso > Comunicação criptografada).
2. Insira sua chave de criptografia principal e clique em **OK**.
3. Ative o **OSDP Secure Channel**. Essa opção está disponível somente após você inserir a chave de criptografia principal.
4. Por padrão, a chave de criptografia principal gera uma chave do OSDP Secure Channel. Para definir manualmente a chave do OSDP Secure Channel:
 - 4.1 Em **OSDP Secure Channel**, clique em  .
 - 4.2 Desmarque a opção **Use main encryption key to generate OSDP Secure Channel key** (Usar a chave de criptografia principal para gerar a chave OSDP Secure Channel).
 - 4.3 Insira a chave do OSDP Secure Channel e clique em **OK**.

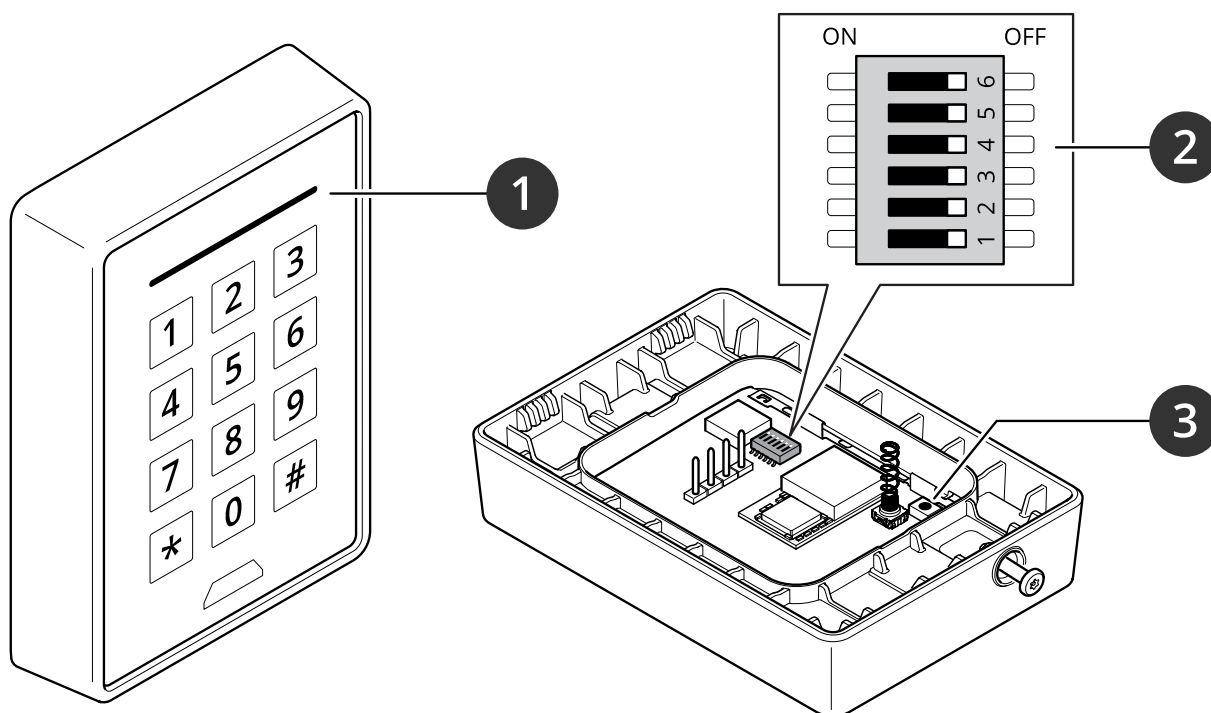
Para ativar ou desativar o OSDP Secure Channel para um leitor específico, consulte *Portas e zonas*.

AXIS A4120-E Reader with Keypad

Especificações

Especificações

Visão geral do produto



- 1 Faixa de indicadores do leitor
- 2 Chaves DIP
- 3 Botão de controle

Faixa de indicadores do leitor

Comportamento	Estado
Piscando em vermelho	Aguardando conexão do controlador

Chaves DIP

Chave DIP	Configuração padrão	Função
1	Desligada	Endereço OSDP: Desligado + Desligado = 0* Desligado + Ligado = 1 Ligado + Desligado = 2 Ligado + Ligado = 3
2	Desligada	
3	Desligada	Terminação RS485, Desligado = ativa
4	Desligada	Modo para deficiente visual**
5	Desligada	Luz de fundo do teclado, Ligada = sempre acesa, Desligada = controlada pelo OSDP

AXIS A4120-E Reader with Keypad

Especificações

6	Desligada	Modo de segurança***
<p>* Quando as chaves 1 e 2 estão ambas definidas como Desligado, você pode usar o comando <code>osdp_COMSET</code> para alterar o endereço.</p> <p>** O modo de deficiente visual adicionará um atraso antes que um pressionamento de tecla seja registrado. Ative o modo de deficiente visual somente se a AXIS TA4401 Braille Label estiver instalada no dispositivo.</p> <p>*** Quando o modo de segurança está ativado, o leitor não permite comunicação sem criptografia. Consulte .</p>		

Botões

Botão de controle

O botão de controle é usado para:

- Restaurar o produto para as configurações padrão de fábrica. Consulte .

Taxa de transmissão

A taxa de bauds padrão é 9600. Para alterá-la, use o comando `osdp_COMSET`.

AXIS A4120-E Reader with Keypad

Solução de problemas

Solução de problemas

Redefinição para as configurações padrão de fábrica

Fazer isso redefine todas as configurações para os valores padrão de fábrica.



Para assistir a este vídeo, vá para a versão Web deste documento.

help.axis.com/?&tpid=70694&tsection=install

1. Remova o dispositivo da placa traseira. Isso desconecta a alimentação do dispositivo.
2. Remova o conector da placa traseira.
3. Use um instrumento para pressionar e manter pressionado o botão de controle enquanto reconecta a alimentação, conectando o bloco de terminais aos pinos do dispositivo. Consulte . Você ouvirá um bipe rápido ao reconectar a alimentação. Ele indica que o botão de controle foi pressionado.
4. Mantenha o botão de controle pressionado por alguns segundos.
5. Solte o botão de controle. Você ouvirá um bipe indicando que o dispositivo foi restaurado para as configurações padrão de fábrica.
6. Coloque o bloco de terminais em seu lugar na placa traseira.
7. Conecte o dispositivo na placa traseira e feche a unidade lentamente.

