

AXIS A4130-E Reader

Installation



Installationsvideo für das Gerät

Verkabelung

Schließen Sie die Drähte des Lesers gemäß der folgenden Tabelle an die Tür-Steuerung an:

AXIS A4130-E	Axis-Tür-Steuerung oder ein anderes OSDP-kompatibles Bedienpanel
B	B
A	A
+	12 V
-	-

Ihr Gerät konfigurieren


Das Gerät ist vorkonfiguriert und funktioniert sofort nach dem Auspacken als standardmäßiger OSDP-Leser. Um Funktionen und Einstellungen zu konfigurieren, verwenden Sie Software für das Zutrittsmanagement wie beispielsweise AXIS Camera Station Secure Entry.

Verschlüsselte Kommunikation

OSDP mit Secure Channel

AXIS Camera Station Secure Entry unterstützt OSDP (Open Supervised Device Protocol) Secure Channel, um die Zeilenverschlüsselung zwischen Controller und Axis Lesegeräten zu ermöglichen.

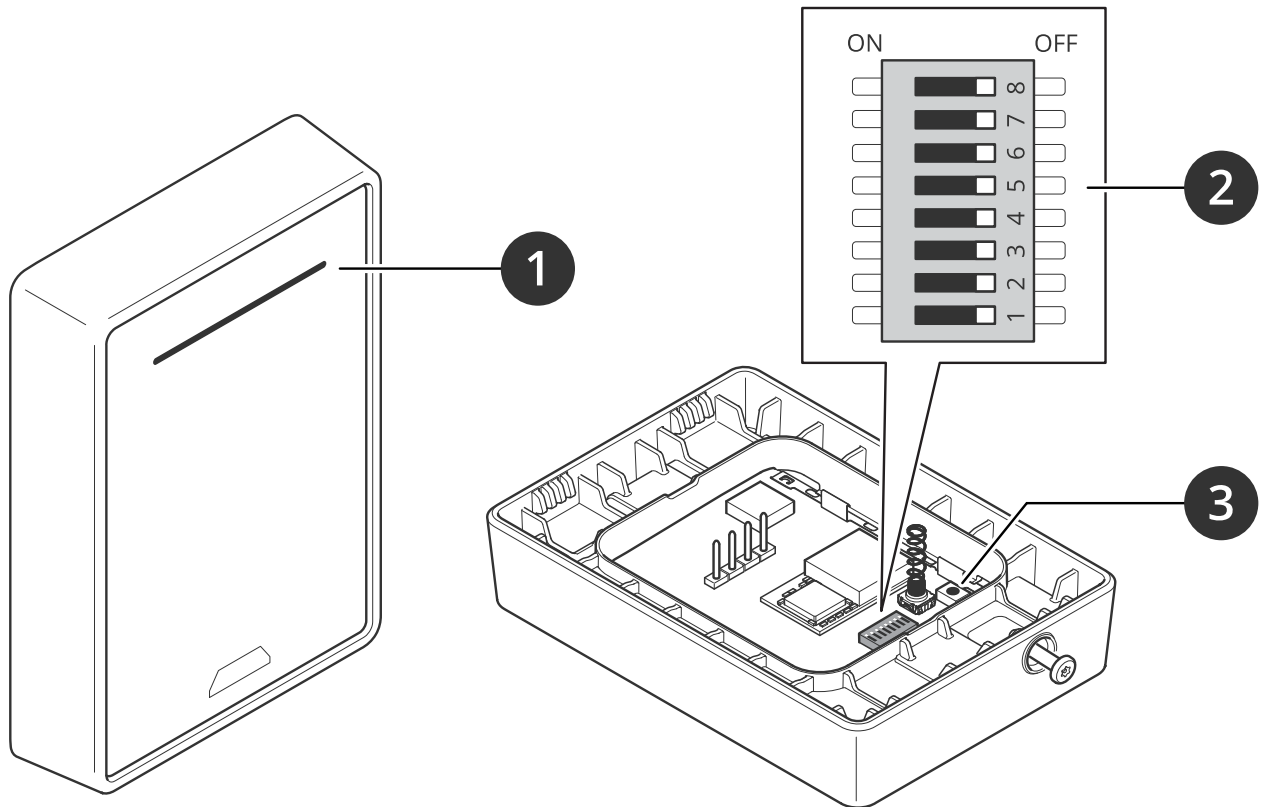
So aktivieren Sie OSDP Secure Channel für ein gesamtes System:

1. Gehen Sie zu **Konfiguration > Zutrittskontrolle > Verschlüsselte Kommunikation**.
2. Geben Sie den Hauptverschlüsselungsschlüssel an und klicken Sie auf **OK**.
3. **OSDP Secure Channel** aktivieren. Diese Option ist nur verfügbar, nachdem Sie den Hauptverschlüsselungsschlüssel eingegeben haben.
4. Standardmäßig wird der OSDP Secure Channel-Schlüssel vom Hauptverschlüsselungsschlüssel generiert. So legen Sie den OSDP Secure Channel-Schlüssel manuell fest:
 - 4.1. Klicken Sie unter **OSDP Secure Channel (Sicherer Kanal)** auf .
 - 4.2. **Hauptverschlüsselungsschlüssel zum Generieren des Schlüssels für OSDP mit Secure Channel verwendenentfernen**.
 - 4.3. Geben Sie den OSDP Secure Channel-Schlüssel ein und klicken Sie auf **OK**.

Informationen zum Aktivieren oder Deaktivieren von OSDP Secure Channel für ein bestimmtes Lesegerät finden Sie unter *Zugänge und Zonen*.

Technische Daten

Produktübersicht

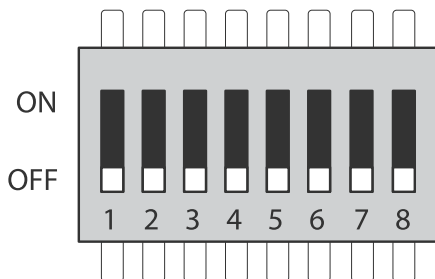


- 1 Lesegerät-Markierungsstreifen
- 2 DIP-Schalter
- 3 Steuertaste

Lesegerät-Markierungsstreifen

Status	Verhalten
Offline (wartet auf Verbindung zum Controller)	Blinkt alle drei Sekunden rot und gelb
Online	Reagiert auf OSDP-LED-Befehle gemäß der <i>OSDP-Spezifikation, Version 2.2.2.</i>

DIP-Schalter



DIP-Schalter	Standardeinstellung	Funktion															
1	Aus	<table border="1"> <thead> <tr> <th>Switch 1</th> <th>Switch 2</th> <th>Adresse</th> </tr> </thead> <tbody> <tr> <td>Aus</td> <td>Aus</td> <td>0</td> </tr> <tr> <td>Aus</td> <td>Ein</td> <td>2</td> </tr> <tr> <td>Ein</td> <td>Aus</td> <td>1</td> </tr> <tr> <td>Ein</td> <td>Ein</td> <td>3</td> </tr> </tbody> </table>	Switch 1	Switch 2	Adresse	Aus	Aus	0	Aus	Ein	2	Ein	Aus	1	Ein	Ein	3
Switch 1	Switch 2		Adresse														
Aus	Aus		0														
Aus	Ein		2														
Ein	Aus		1														
Ein	Ein	3															
2	Aus																
3	Aus	RS485-Abschlusswiderstand 120 Ohm. Aus = inaktiv. Schalten Sie mindestens einen Leser an der OSDP-Leitung ein.															
4	Aus	Steuerung des Summers. Aus = Summer ertönt. Ein = Summer ist stumm.															
5	-	-															
6	Aus	Verschlüsselte Kommunikation (sicherer Kanal). Aus = inaktiv. Ein = aktiv. Die Funktion „Sicherer Kanal“ kann auf der Hardware oder in AXIS Camera Station Pro aktiviert werden. Wenn diese Funktion auf der Hardware über den DIP-Schalter 6 aktiviert wird, wird die verschlüsselte Kommunikation erzwungen.															
7	-	-															
8	-	-															

Tasten

Steuertaste

Die Steuertaste hat folgende Funktionen:

- Zurücksetzen des Produkts auf die Werkseinstellungen. Siehe *Zurücksetzen auf die Werkseinstellungen, on page 6.*

Baudrate

Standardmäßig ist die Baudrate 9600. Zum Ändern gehen Sie über den Befehl `osdp_COMSET`.

Fehlerbehebung

Zurücksetzen auf die Werkseinstellungen



1. Entfernen Sie das Gerät von der Rückplatte. Dadurch wird das Gerät von der Stromversorgung getrennt.
2. Entfernen Sie den Steckverbinder von der Rückplatte.
3. Drücken Sie mit einem stumpfen Gegenstand auf die Steuertaste und halten Sie sie gedrückt, während Sie die Stromversorgung wiederherstellen, indem Sie den Anschlussblock mit den Kontakten im Gerät verbinden. Siehe *Produktübersicht, on page 4*. Wenn die Stromversorgung wiederhergestellt wird, ertönt ein kurzer Signalton. Dies gibt an, dass die Steuertaste gedrückt wurde.
4. Halten Sie die Steuertaste einige Sekunden lang gedrückt.
5. Lassen Sie die Steuertaste los. Ein Signalton gibt an, dass das Gerät auf die Werkseinstellungen zurückgesetzt wurde.
6. Setzen Sie den Anschlussblock wieder in die Rückplatte ein.
7. Stecken Sie das Gerät auf die Rückplatte und schließen Sie es langsam.

Wichtig

Wenn Sie die Steuertaste etwa 60 Sekunden lang gedrückt halten, wird die Firmware gelöscht. Um neue Firmware zu installieren, benötigen Sie einen AXIS Access Controller. Weitere Informationen finden Sie unter *Leser aktualisieren*.

T10235698_de

2026-03 (M1.9)

© 2026 Axis Communications AB