

AXIS Audio Manager Pro 3

Manuale per l'utente

AXIS Audio Manager Pro 3

Panoramica delle soluzioni

Panoramica delle soluzioni

AXIS Audio Manager Pro 3 fornisce un'interfaccia utente per il controllo di installazioni audio grandi e avanzate. Con AXIS Audio Manager Pro 3 puoi gestire tutti i tuoi dispositivi audio Axis da un unico punto. È possibile impostare zone, sorgenti audio e programmazione.

Se cerchi manuale per l'utente della versione di AXIS Audio Manager Pro più recente, vedi *AXIS Audio Manager Pro 4 - Manuale per l'utente*.



Sessione

L'audio è gestito attraverso sessioni. Una sessione è una sorgente audio con una configurazione e una destinazione (una zona). In breve, riproduci una sorgente audio specifica, con una configurazione definita in un luogo specifico.

Esempio



Sorgente audio: annuncio

AXIS Audio Manager Pro 3

Panoramica delle soluzioni



Configurazioni: volume audio, priorità e così via.



Destinazione: zona 1

Configurazione di una sessione

Per configurare una sessione è necessario prima:

- Collegare i dispositivi ad AXIS audio Manager Pro
- Configurare zone
- Configurare sorgenti audio



Per guardare questo video, andare alla versione Web di questo documento.

www.axis.com/products/online-manual/#t10137911_it

Configurazione di base di AXIS Audio Manager Pro.

Collegare dispositivi

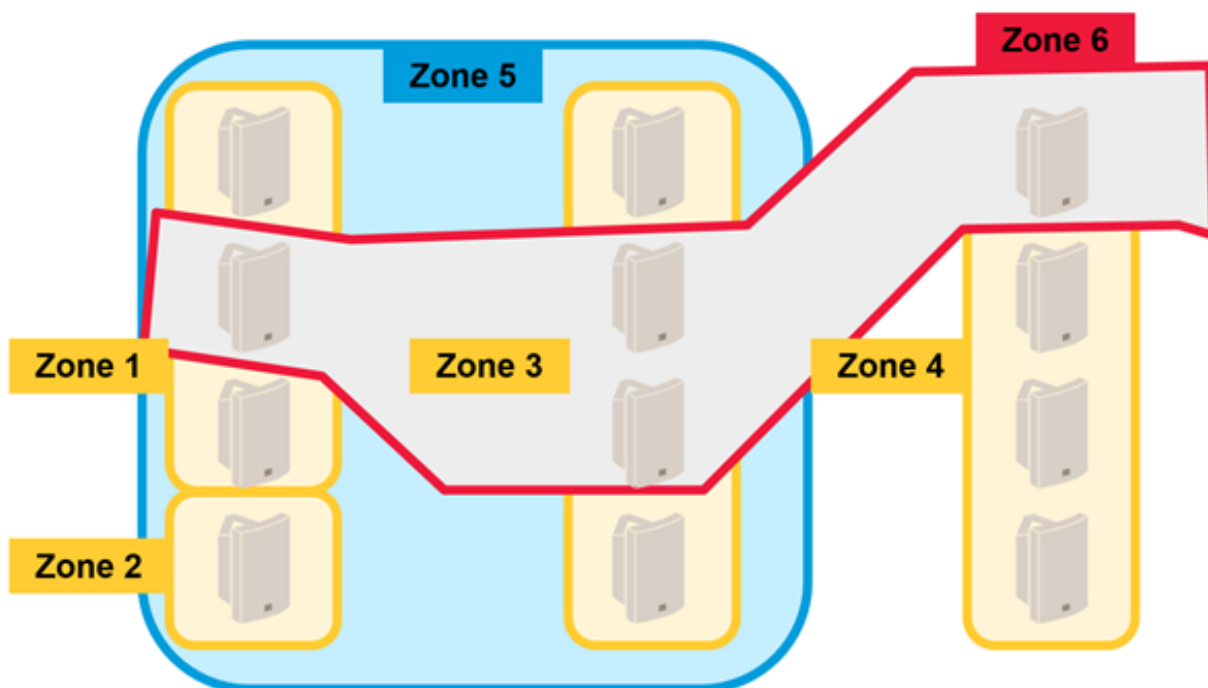
Prima eseguire la scansione della rete per trovare i dispositivi da collegare, vedere *Connetti dispositivi audio a pagina 9*.

Creare zone

Una zona è una raccolta di diversi dispositivi audio connessi al server AXIS Audio Manager Pro. Un dispositivo audio può appartenere a diverse zone contemporaneamente, vedere *Creazione di una zona a pagina 10*.

AXIS Audio M

Panoramica del



Esempio di gestione delle zone in un'installazione audio.

Configurare sorgenti audio

Una sorgente audio è il tipo di input audio che viene utilizzato con AXIS Audio Manager Pro. AXIS Audio Manager Pro comprende i seguenti tipi di sorgenti audio:

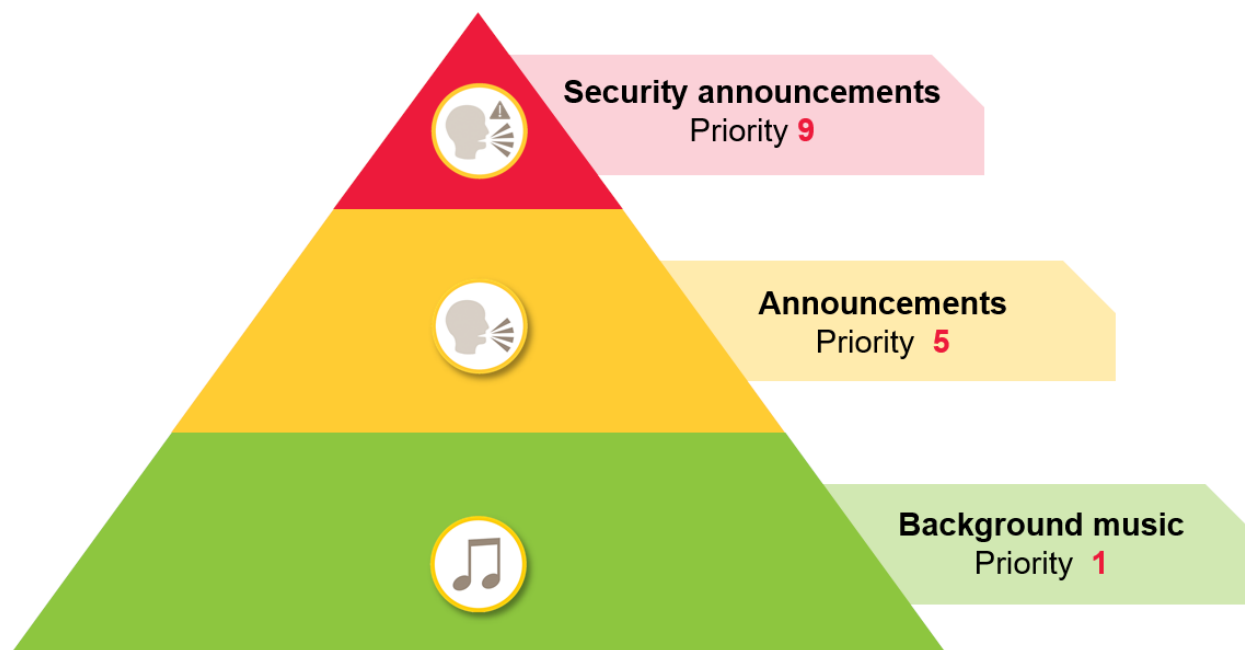
- *Radio Internet a pagina 10*
- *Playlist a pagina 11*
- *Ingresso linea a pagina 11*
- *2N SIP Mic (rete locale) a pagina 11*
- *2N SIP Mic (rete remota) a pagina 11*
- *Ingresso VoIP (SIP) per l'installazione peer-to-peer a pagina 13*
- *VoIP input (SIP) for PBX setup a pagina 13*
- *Fonte RTP a pagina 13*

Create a session (Crea una sessione)

Combinare una sorgente audio e le zone a una sessione. È possibile impostare diverse priorità per le sessioni. Se diverse sessioni riproducono la stessa zona nello stesso momento, verrà riprodotta quella con la priorità più elevata, consultare *Crea una sessione a pagina 14*.

AXIS Audio Manager Pro 3

Panoramica delle soluzioni



Esempio di utilizzo delle priorità.

Pianificatore

Utilizzare Scheduler (Pianificatore) per creare eventi e azioni per il controllo di playlist o sessioni. Un insieme di azioni per una playlist è chiamato un evento e puoi controllare più playlist in più sessioni all'interno di un evento, vedi *Creazione di una pianificazione a pagina 14*.

Sistema Dante™

È possibile collegare AXIS Audio Manager Pro a un sistema *Dante™*, utilizzando schede audio virtuali. Dante è un protocollo per Audio over IP comunemente usato nel settore AV. Con Dante puoi connettere e collegare i sistemi audio di rete Axis ad altri sistemi AV, vedi *Connetti a Dante a pagina 16*.

AXIS Audio Manager Pro 3

Considerazioni

Considerazioni

Topologia di rete

Prendi in considerazione quanto segue prima di utilizzare AXIS Audio Manager Pro:

- Assicurati di disporre di una rete a bassa latenza e senza congestioni con sufficiente larghezza di banda disponibile.
- Si consiglia di utilizzare Multicast per ridurre la larghezza di banda generale per l'audio e per abilitare un sistema audio scalabile. La rete deve essere abilitata per il multicast per trasmettere la sorgente audio in multicast.
- È importante assicurarsi che il server AXIS Audio Manager Pro e tutti i dispositivi audio facciano parte dello stesso dominio di trasmissione e siano rilevabili tramite Multicast DNS / Bonjour™.

Generale

Prendi in considerazione quanto segue prima di utilizzare AXIS Audio Manager Pro:

- se il sistema Windows® entra in modalità di sospensione, la trasmissione audio si interrompe. Andare a **Start > Settings (Impostazioni) > System (Sistema) > Power & sleep (Alimentazione e sospensione)** e impostare la modalità di sospensione su **Never (Mai)**.
- Solo i dispositivi audio Axis sono compatibili con AXIS Audio Manager Pro.
- I dispositivi audio devono essere ripristinati alle impostazioni predefinite di fabbrica prima di collegarlo ad AXIS Audio Manager Pro. Per scoprire come, consultare il manuale utente del dispositivo.
- Le impostazioni SIP devono essere attivate nell'interfaccia locale su ciascun dispositivo audio prima di configurare SIP in AXIS Audio Manager Pro.
- Attualmente nessuno dei modelli di altoparlanti ha line-in.
- I flussi radio HTTPS non sono supportati.
- Si sconsiglia di avere più di un server in una sottorete locale. L'utilizzo di più di un server in una sottorete locale può causare interferenze tra i server e le periferiche audio possono cambiare posizione.
- Non è consigliabile impostare la massima priorità su una sorgente audio con ingresso in linea. La line-in è sempre attiva, anche se non c'è audio dalla sorgente audio. Se a una sessione con quel tipo di sorgente audio viene assegnata la massima priorità, non è possibile utilizzare altre sorgenti audio.
- Un 2N SIP Mic non può accedere alla sua interfaccia Web nativa quando è collegato a un server AXIS Audio Manager Pro.

Elenco delle porte

Porta	TCP	UDP	In entrata	In uscita	Nome servizio
23	x		x		Telnet
69	x		x		TFTP
123		x			NTP
6543	x		x		API XML
6990	x		x		Server di altoparlanti del protocollo proprietario

AXIS Audio Manager Pro 3

Considerazioni

6991	x		x		Modalità di debug del server di altoparlanti del protocollo proprietario
6992	x		x		Protocollo proprietario
6996		x	x	x	Ascoltatore trasmissione
6998	x		x		Modalità passiva
6999	x		x		Modalità attiva/modalità di ricerca
7000	x		x		Connessione espansore
8088	x		x		API HTML

AXIS Audio Manager Pro 3

Primo utilizzo

Primo utilizzo

Esecuzione del primo accesso

1. Installare l'hardware seguendo le istruzioni nella Guida all'installazione.
2. Accendere il PC.
3. Seguire le istruzioni della procedura guidata per configurare il PC.
4. Fare clic sull'icona AXIS Audio Manager Pro Client (Client di AXIS Audio Manager Pro Client).
5. Lasciare il campo Password vuoto e fare clic su **Connect (Connetti)**.

Modifica della password dell'amministratore

1. Andare ad **Administrator (Amministratore) > AXIS Audio Manager Pro Authorization (Autorizzazione di AXIS Audio Manager Pro) > Administrator login authentication password (Password di autenticazione per accesso amministratore)**.
2. Fare clic su **Change password (Modifica password)**.
3. Immettere una password e fare clic su **Save (Salva)**.
4. Fare clic su **Save configuration (Salva configurazione)**.

AXIS Audio Manager Pro 3

Configurazione

Configurazione

Connetti dispositivi audio

In questa sezione viene descritto come collegare i dispositivi dallo stesso dominio di trasmissione. Se si desidera collegare i dispositivi che non si trovano nello stesso dominio di trasmissione, andare a *Aggiungi dispositivo audio con AXIS Device Manager a pagina 9*.

1. Ripristina i dispositivi audio Axis alle impostazioni di fabbrica. Per scoprire come, consultare il manuale utente del dispositivo.
2. Andare ad **Administrator (Amministratore) > Audio devices scanner (Scanner dispositivi audio)**.
3. Selezionare i dispositivi audio da associare ad AXIS Audio Manager Pro e fare clic su **Start using Axis devices (Inizia ad utilizzare i dispositivi Axis)**.
4. Seguire la procedura guidata di AXIS Audio Manager Pro.

L'icona di stato si accende verde quando il dispositivo audio e AXIS Audio Manager Pro sono correttamente associati.

Aggiungi dispositivo audio con AXIS Device Manager

In questo argomento viene descritto come aggiungere un dispositivo audio che si trova all'esterno del dominio di trasmissione.

Requisiti:

- tutte le porte devono essere aperte. Vedere *Elenco delle porte a pagina 6*.
 - I dispositivi audio che si desidera aggiungere devono essere connessi alla rete.
1. Se non si dispone di AXIS Device Manager, è necessario installarlo:
 - 1.1 Scarica AXIS Device Manager dalla *pagina del prodotto AXIS Device Manager*.
 - 1.2 Per avviare l'installazione, spaccettare ed eseguire il file scaricato.
 2. Verificare che AXIS Device Manager sia accessibile e sia in grado di raggiungere i dispositivi che si desidera configurare:
 - 2.1 Eseguire AXIS Device Manager.
 - 2.2 Impostare la password.
 - 2.3 Selezionare **Use this password for all devices without a root password (Utilizza questa password per tutti i dispositivi senza password predefinita di fabbrica)**.
 - 2.4 Fare clic su **OK**.
 3. Distribuire AXIS Audio Manger ACAP sui dispositivi:
 - 3.1 Selezionare tutti gli altoparlanti.
 - 3.2 Fare clic con il pulsante destro del mouse sulla selezione e scegliere **Install Camera Application... (Installa applicazione per telecamera...)**.
 - 3.3 Fare clic su **Browse (Sfogliala)**.
 - 3.4 Selezionare il file **AXIS_Audio_Manager_3_3-6_mipsisa32r2el.eap** e fare clic su **Open (Apri)**.
 - 3.5 Fare clic su **Next (Avanti)**.
 - 3.6 Selezionare **No** e fare clic su **Next (Avanti)**.
 - 3.7 Fare clic su **Finish (Fine)**.

AXIS Audio Manager Pro 3

Configurazione

4. Configurare AXIS Audio Manager ACAP tramite AXIS Device Manager:
 - 4.1 selezionare tutti gli altoparlanti.
 - 4.2 Fare clic con il pulsante destro del mouse e selezionare **Configure Devices (Configura dispositivi) > Configure... (Configura...)**.
 - 4.3 Nella casella del filtro, digitare "netspeaker".
 - 4.4 Digitare l'indirizzo IP del server AXIS Audio Manager Pro.
 - 4.5 Fare clic su **Next (Avanti)**.
 - 4.6 Fare clic su **Finish (Fine)**.
5. In AXIS Audio Manager Pro, verificare che tutti i dispositivi vengano visualizzati come connessi:
 - 5.1 Andare a **Destinations & Zones (Destinazioni e zone) > All Destinations (Tutte le destinazioni)**.
 - 5.2 Verificare che lo stato dei tuoi dispositivi sia **Connected (Connesso)**.

Creazione di una zona

1. Vai a **Destinazione & Zone > Tutte le zone**.
2. Fare clic su **Create zone (Crea zona)**.
3. Fare clic con il pulsante destro del mouse sulla zona appena creata.
4. Fare clic su **Rename (Rinomina)** e immettere un nome per la zona.
5. Fare clic su **Tutte le destinazioni** e selezionare i dispositivi audio che si desidera includere nella zona.
6. Trascina e rilascia sulla zona.

Un dispositivo può appartenere a più di una zona.

Configura sorgenti audio (musica di sottofondo)

Queste sorgenti audio potrebbero essere rilevanti per la musica di sottofondo:

- *Radio Internet a pagina 10*
- *Playlist a pagina 11*
- *Ingresso linea a pagina 11*

Radio Internet

1. Vai a **Administrator (Amministratore) > Network settings (Impostazioni di rete) > Proxy**.
2. Impostare **Access (Accesso)** su **Manual settings (Impostazioni manuali)**.
3. Immettere un **Host (Host)**-URL e configurare l'opzione **Port (Porta)**.
4. Fare clic su **Save configuration (Salva configurazione)**.
5. Andare a **Audio Sources (Sorgenti Audio) > Create Internet radio (Crea radio Internet)**.
6. Immettere un nome per la radio Internet.
7. Immettere un URL dal percorso di trasmissione.

AXIS Audio Manager Pro 3

Configurazione

8. Impostare un valore per **Delay (Ritardo)** (tempo di buffering in millisecondi).
9. Fare clic su **Save configuration (Salva configurazione)**.

Playlist

1. Vai a **Audio Sources (Sorgenti Audio) > Create Playlist (Crea Playlist)**.
2. Fai clic con il tasto destro sulla playlist appena creata.
3. Fare clic su **Rename (Rinomina)** e immettere un nome per la playlist.
4. Fare clic sull'icona **Add song (Aggiungi brano)**.
5. Accedere ai brani audio e selezionare il brano da includere.

Ingresso linea

1. Collegare una sorgente audio all'AXIS Network Audio Bridge o all'amplificatore audio di rete AXIS con un cavo line-in.
2. Collegare Axis Network Audio Bridge o un amplificatore audio di rete AXIS al server AXIS Audio Manager Pro seguendo la stessa procedura di altri dispositivi audio, vedere *Connetti dispositivi audio a pagina 9*.
3. Vai a **Destination & Zones (Destinazione & Zone)** e selezionare il dispositivo audio.
4. Scorrere l'elenco delle proprietà del dispositivo audio e selezionare **Sorgente audio** da **Impostazioni avanzate**. Il dispositivo audio può ora essere utilizzato come sorgente audio con ingresso line-in come input.

Configura sorgenti audio (indirizzo pubblico)

Queste sorgenti audio potrebbero essere rilevanti per l'indirizzo pubblico:

- *2N SIP Mic (rete locale) a pagina 11*
- *2N SIP Mic (rete remota) a pagina 11*
- *Altoparlanti Axis (rete remota) a pagina 12*
- *Ingresso VoIP (SIP) per l'installazione peer-to-peer a pagina 13*
- *VoIP input (SIP) for PBX setup a pagina 13*

2N SIP Mic (rete locale)

Per collegare un 2N SIP Mic sulla sottorete locale a un server AXIS Audio Manager Pro, seguire la stessa procedura utilizzata per altri dispositivi audio, vedere *Connetti dispositivi audio a pagina 9*.

2N SIP Mic (rete remota)

Questo esempio spiega come configurare un microfono SIP su una rete remota e collegarlo a un server AXIS Audio Manager Pro.

Nella pagina Web di 2N SIP Mic:

1. Accedere a 2N SIP Mic.
2. Andare a **System (Sistema) > AXIS Audio Manager Pro (AXIS Audio Manager Pro)**.
3. Inserire una descrizione dispositivo.
4. In **Device mode (Modalità dispositivo)** selezionare **Server active (Server attivo)**.
5. Nel **TCP channel (Canale TCP)** selezionare **Server (Server)**.

AXIS Audio Manager Pro 3

Configurazione

6. Immettere l'indirizzo IP per il server AXIS Audio Manager Pro.
7. Mantieni **Local port (Porta locale)** sulla scelta predefinita.
8. Inserire una password.
9. Fare clic su **APPLY (APPLICA)**.

In AXIS Audio Manager Pro:

1. Andare a **Administrator (Amministratore) > Audio device settings (Impostazioni dispositivo audio) > SIP Mic properties (Proprietà SIP Mic)**.
2. Fare clic con il pulsante destro del mouse nel campo **Clients settings (Impostazioni client)** e selezionare **Create new connection (Crea nuova connessione)**.
3. Fare doppio clic sulla connessione appena creata e rinominarla.
4. Selezionare il campo **IP address (Indirizzo IP)** e immettere l'indirizzo IP di 2N SIP Mic.
5. Mantieni la **Port (Porta)** sulla scelta predefinita.
6. Fare clic su **Change password (Cambia password)** e immettere la stessa password nelle pagine web 2N SIP Mic.
7. Fare clic su **Save configuration (Salva configurazione)**.

Altoparlanti Axis (rete remota)

Per collegare un altoparlante Axis a un server AXIS Audio Manager Pro:

1. Avviare **AXIS Device Manager**.
2. Collegare **AXIS Device Manager** alla stessa rete degli altoparlanti.
3. Fare clic su **Add devices (Aggiungi dispositivi)**.
4. Selezionare i dispositivi che si desidera aggiungere e fare clic su **Next (Avanti)**.
5. Imposta password se **AXIS Device Manager** lo richiede.
6. Fare clic su **Finish (Fine)**.
7. Selezionare gli altoparlanti, fare clic con il pulsante destro del mouse sulla selezione e scegliere **Install Camera Application... (Installa applicazione per telecamera...)**.
8. Andare al file dell'applicazione.
Il file è denominato `netspeaker` e viene scaricato da `axis.com`.
9. Fare clic su **Next (Avanti)**.
10. Fare clic su **No (No)** per la licenza, quindi su **Next (Avanti)**.
11. Fare clic su **Finish (Fine)**.
12. Nella pagina **Ready to Install (Pronto per l'installazione)**, selezionare gli altoparlanti, fare clic con il pulsante destro del mouse sulla selezione e andare a **Configure Devices (Configura dispositivi) > Configure... (Configura...)**.
13. Eseguire la ricerca per `netspeaker`.
14. Contrassegnare la casella di controllo **Server ip addr (Indirizzo IP server)** e inserire l'indirizzo IP del server **AXIS Audio Manager Pro**.
15. Fare clic su **Next (Avanti)** quindi su **Finish (Fine)**.

AXIS Audio Manager Pro 3

Configurazione

16. Andare al client AXIS Audio Manager Pro.
17. Inserire la password e fare clic su **Connect (Connetti)**.
18. Andare a **Destinations & Zones (Destinazioni e zone) > All Destinations (Tutte le destinazioni)** per trovare gli altoparlanti.

Ingresso VoIP (SIP) per l'installazione peer-to-peer

1. Vai a **Risorse Audio > Crea input VoIP (SIP)**.
2. Fare clic con il pulsante destro del mouse sull'input VoIP appena creato:
3. Fare clic su **Rename (Rinomina)** e immettere un nome.
4. Selezionare **Input VoIP locale (SIP)** per impostare una configurazione VoIP utilizzando una configurazione peer-to-peer.
5. Immettere un numero di porta in **Listening port (Porta di ascolto)**.
6. Immettere un indirizzo IP o un dominio in **Realm (Domain) (Area di autenticazione (dominio))**.

VoIP input (SIP) for PBX setup

Nota

Prima di impostare un ingresso VoIP è necessario impostare un server PBX con nome utente e password. Per le istruzioni sull'impostazione di un server PBX fare riferimento al manuale del dispositivo.

1. Andare a **Audio Sources (Sorgenti audio) > Create VoIP input (SIP) (Crea input VoIP (SIP))**.
2. Fare clic con il pulsante destro del mouse sull'input VoIP appena creato:
3. Fare clic su **Rename (Rinomina)** e immettere un nome.
4. Selezionare **VoIP (SIP) Trunk and Proxy registration (Linea VoIP (SIP) e registrazione Proxy)** per impostare una configurazione VoIP utilizzando un server PBX.
5. Immettere un indirizzo IP in **Connect to (Collegamento a)**.
6. Mantenere **UDP/TCP (UDP/TCP)** come protocollo.
7. Selezionare **Register line (Riga registro)**, immettere un valore per la riga del registro e mantenere il valore per **Expiry (Scadenza)**.
8. Immettere **Username (Nome utente)** e **Password (Password)** per il numero da utilizzare sul server PBX.
9. Fare clic su **Save configuration (Salva configurazione)**. Quando **Stack status (Stato pila)** viene modificata da **Gateway registering (Registrazione gateway)** a **Ready (Pronto)** la configurazione è stata completata.

Configura sorgenti audio (altro)

Questa sorgente audio potrebbe essere rilevante per altri tipi di installazioni rispetto alla musica di sottofondo o all'indirizzo pubblico:

- *Fonte RTP a pagina 13*

Fonte RTP

1. Vai a **Audio Sources > Crea sorgente RTP**.
2. Fare clic con il tasto destro sulla sorgente RTP appena creata.
3. Fare clic su **Rename (Rinomina)** e immettere un nome per la sorgente RTP.
4. Configurare le impostazioni per la sorgente RTP.

AXIS Audio Manager Pro 3

Configurazione

- Se l'origine è un flusso multicast: Selezionare **Multicast IP address (Indirizzo IP Multicast)**, immettere un indirizzo IP e impostare l'opzione **Port (Porta)**.
 - Se la sorgente audio è un flusso specifico: Selezionare **Source IP address (Indirizzo IP origine)** e immettere un indirizzo IP.
5. Fare clic su **Save configuration (Salva configurazione)**.

Crea una sessione

1. Vai a **Sessioni >Crea sessione**.
2. Trascina e rilascia una sorgente audio nella sessione.
3. Trascinare e rilasciare le zone nella sezione **DESTINATIONS (DESTINAZIONI)** della sessione.
4. Abbassare il volume nella sezione **MASTER CONTROL (UNITÀ DI CONTROLLO PRINCIPALE)** della sessione.
5. Per avviare la riproduzione di musica, attivare la sessione nella sezione **MASTER CONTROL (UNITÀ DI CONTROLLO PRINCIPALE)** della sessione.
6. Ripetere la procedura per creare le sessioni per altre sorgenti audio. Se esistono più sessioni è possibile assegnare loro delle priorità. Impostare un valore compreso tra 1 e 9 in **Priority (Priorità)**.

Nota

- Priorità 1 è la priorità più bassa.
- Ti consigliamo di aggiungere una sola sorgente audio a ogni sessione. Se più sorgenti audio vengono aggiunte alla stessa sessione, l'audio verrà mixato.

Creazione di una pianificazione

Pianificazione di musica di sottofondo ricorrente

In questo esempio viene illustrato come pianificare la musica di sottofondo. La playlist inizia tutti i giorni alle 09:00 e termina alle 17:00.

Prerequisiti

- Una sessione che include una playlist con musica di sottofondo.
- La playlist è configurata per essere eseguita in loop (nel menu della sessione).
- La sessione è impostata su Attivato nell'unità di controllo nel menu delle sessioni.

Modalità di impostazione della pianificazione

1. Andare a **Scheduler (Pianificatore)** e selezionare **Tab view (Visualizzazione scheda)**.
2. Selezionare **Create event (Crea evento)** nel menu principale a sinistra.
3. Impostare **How to schedule (Modalità di pianificazione)** su **Daily (Quotidiano)**.
4. Impostare **Start time (Ora di inizio)** su **09:00**.
5. In **List of sessions (Elenco di sessioni)**, selezionare la sessione che include musica di sottofondo.
La sessione verrà visualizzata in **Tab view (Visualizzazione scheda)**.
6. Selezionare **Play (Riproduci)** come azione per la sessione e selezionare **Create new action (Crea nuova azione)**.

AXIS Audio Manager Pro 3

Configurazione

Nota

Quando si crea la prima azione, vengono automaticamente create le opzioni **Activate session (Attiva sessione)** e **Deactivate session (Disattiva sessione)**.

7. Selezionare la traccia da riprodurre per prima.
8. Selezionare **Stop (Arresta)** come azione, digitare 08 : 00 : 00 nel campo a sinistra e selezionare **Create new action (Crea nuova azione)**.

Nota

L'ora nel campo a sinistra indica il tempo che deve intercorrere tra l'ora di inizio dell'evento pianificato e l'avvio dell'azione. Poiché l'evento è iniziato alle 09:00 e sono state aggiunte otto ore, la playlist si interromperà alle 17:00.

9. Selezionare **Save configuration (Salva configurazione)**.

Pianificare un annuncio di interruzione

Questo esempio spiega come programmare un annuncio per interrompere la musica di sottofondo in un momento specifico. La musica di sottofondo viene riprodotta quotidianamente tra le 08:00 e le 17:00. L'annuncio verrà riprodotto tutti i giorni alle 16:45. Dopo l'annuncio, la musica di sottofondo inizierà a essere riprodotta.

Prerequisiti

- Musica di sottofondo, vedi *Pianificazione di musica di sottofondo ricorrente a pagina 14*.
- Una sessione che include una playlist con l'annuncio.
- Playlist per l'annuncio **non** configurata per essere eseguita in loop.
- Sessione per l'annuncio con le stesse zone di destinazione della musica di sottofondo.
- Sessione per l'annuncio impostata su **ON (ATTIVATO)** in **MASTER CONTROL (UNITÀ DI CONTROLLO PRINCIPALE)**.
- La sessione di musica di sottofondo ha una priorità inferiore rispetto alla sessione degli annunci (1 = priorità più bassa).

Modalità di impostazione della pianificazione

1. Andare a **Scheduler (Pianificatore)** e selezionare **Tab view (Visualizzazione scheda)**.
2. Selezionare l'evento per la musica di sottofondo (sotto il calendario).
3. In **List of sessions (Elenco di sessioni)**, selezionare la casella di controllo della sessione con la playlist degli annunci.
La sessione verrà visualizzata in **Tab view (Visualizzazione scheda)**.
4. Selezionare **Play (Riproduci)** come azione per la sessione di annunci, immettere 07 : 45 : 00 nel campo a sinistra e selezionare **Create new action (Crea nuova azione)**.

Nota

L'ora nel campo a sinistra indica il tempo che deve intercorrere tra l'ora di inizio dell'evento e l'avvio dell'azione. Poiché l'evento è iniziato alle 09:00 e sono state aggiunte sette ore e quarantacinque minuti, l'annuncio inizierà alle 16:45.

5. Selezionare **Save configuration (Salva configurazione)**.

Configurare i pulsanti 2 SIP MIC

Questo esempio spiega come impostare uno dei pulsanti di 2N SIP Mic come input SIP peer-to-peer in AXIS Audio Manager Pro.

Prerequisiti:

- Il 2N SIP Mic deve essere collegato al server AXIS Audio Manager Pro, vedere , *2N SIP Mic (rete remota) a pagina 11*.

AXIS Audio Manager Pro 3

Configurazione

- È necessario creare una o più zone, vedere *Creazione di una zona a pagina 10*.
 - È necessario creare una o più playlist, vedere *Playlist a pagina 11*.
1. Vai su **Audio Sources** e seleziona il SIP MIC dall'elenco.
 2. Premere uno dei pulsanti numerati sulla rappresentazione di 2N SIP Mic.
 3. Inserisci un nome per il pulsante.
 4. Seleziona un **messaggio preregistrato per le zone**.
 5. Trascina e rilascia le zone su **Zone Selezionate**.
 6. Trascina e rilascia la playlist.

Connetti a Dante

Prerequisiti

- Software Dante Virtual Soundcard di Audinate™ installato.
 - Software Dante Controller di Audinate™ installato.
1. Avviare Dante Virtual Soundcard e fare clic su **Start (Avvia)**.
 2. Riavviare AXIS Audio Manager Pro.
 3. Accedere ad AXIS Audio Manager Pro.
 4. In **Audio Sources (Sorgenti audio)**, verificare che esistano i riceventi Dante Virtual Soundcard.
 5. Avviare Dante Controller e collegare i ricevitori e i trasmettitori.
 6. In AXIS Audio Manager Pro, andare a **Sessions (Sessioni)**.
 7. Creare una nuova sessione utilizzando i ricevitori Dante Virtual Soundcard come sorgente audio. Per informazioni su come creare una sessione, vedere *Crea una sessione a pagina 14*.

AXIS Audio Manager Pro 3

Interfaccia utente

Interfaccia utente

In questa sezione fornisce le informazioni di base sull'interfaccia utente di AXIS Audio Manager Pro.

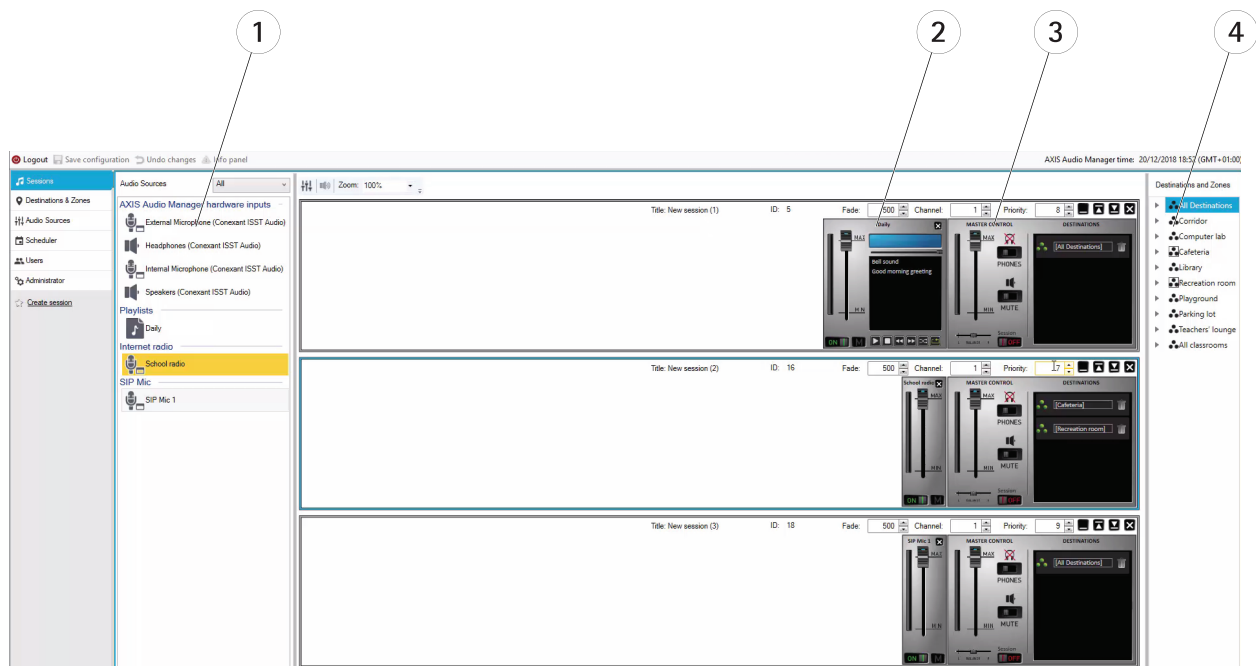
Sessioni

Le sessioni vengono utilizzate per combinare le sorgenti audio e le zone da riprodurre nei dispositivi audio collegati ad AXIS audio Manager Pro.

Creazione di una sessione e preparazione alla riproduzione

Creare una sessione:

- Facendo clic su una sessione vuota **Create session (Crea sessione)**.
- Puntando il cursore all'interno dell'area Sorgenti audio, fare clic con il pulsante destro del mouse e selezionare **Create session (Crea sessione)**.



- 1 *Sorgenti audio disponibili*
- 2 *Sorgente audio in una sessione*
- 3 *Unità di controllo principale della sessione*
- 4 *Destinazione e zone*

Trascinare e rilasciare le sorgenti audio in una sessione creata. Le zone possono essere trascinate e rilasciate nell'elenco delle destinazioni.

Avvio e controllo della sessione

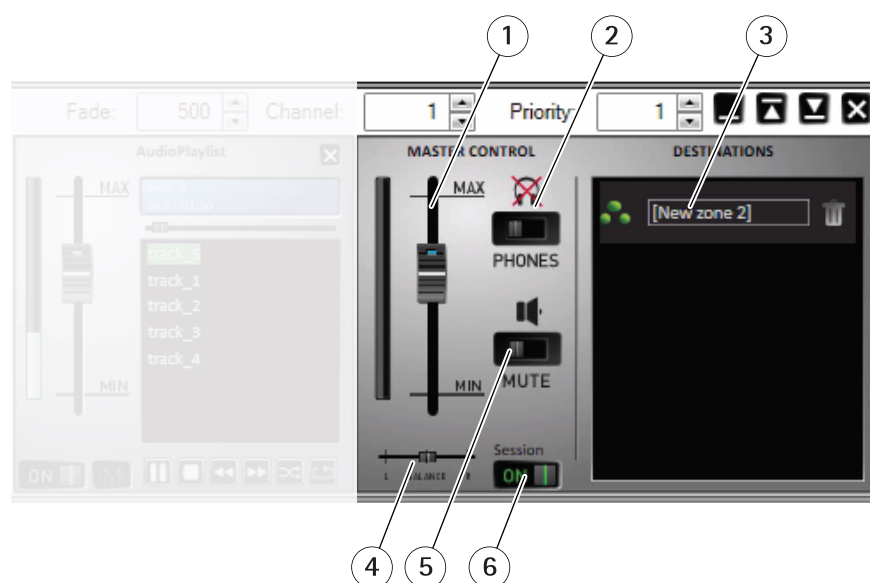
Fare clic su ON per avviare una sessione.

- **Bilanciamento:** impostare il bilanciamento per il canale di destra/sinistra.
- **Ascolto:** ascoltare destinazioni remote in locale.

AXIS Audio Manager Pro 3

Interfaccia utente

- **Volume:** impostare il volume della sessione principale.
- **Attivazione/disattivazione audio:** abilitare/disabilitare l'audio per la sessione attiva.
- **Destinazioni:** elenco di zone e destinazioni utilizzate.
- **Priority (Priorità):** impostare la priorità della sessione. L'intervallo di priorità è 1-10. Un valore più elevato equivale a una priorità più alta.
- **Channel (Canale):** impostare il canale per ciascuna sessione. I dispositivi audio supportano quattro canali da quattro diverse origini.
- **Fade (Dissolvenza):** impostare la dissolvenza della sessione. Il parametro può essere utilizzato per una modifica progressiva del volume dell'audio. L'intervallo di dissolvenza è 500–2000 ms.



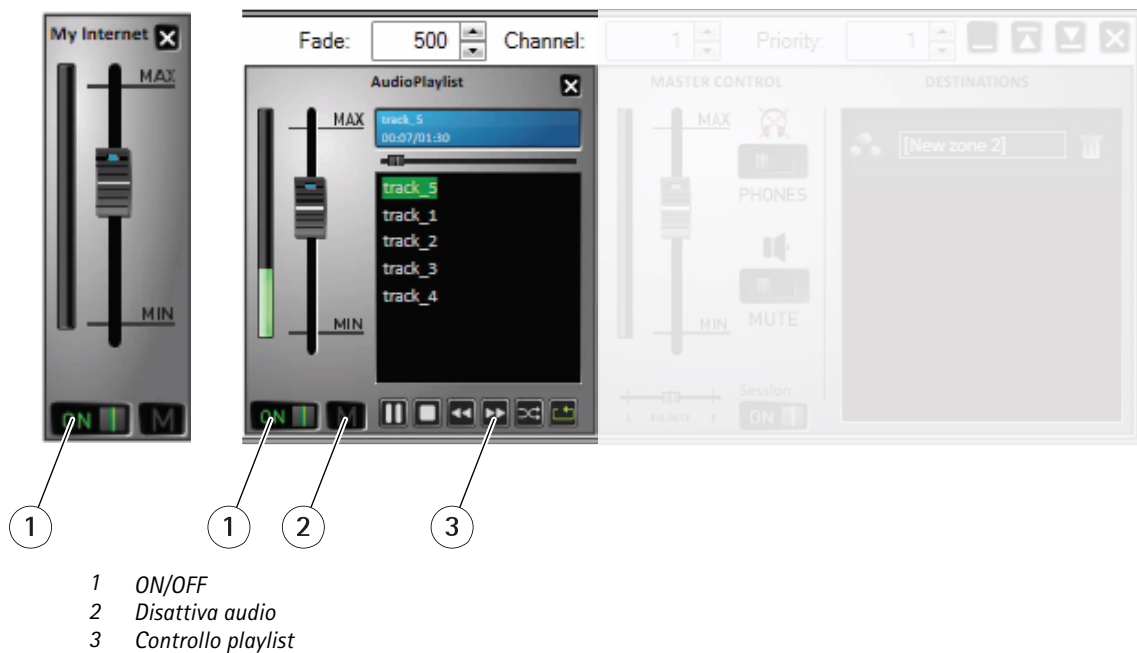
- 1 *Volume master*
- 2 *Ascolto*
- 3 *Zone nella sessione*
- 4 *Bilanciamento*
- 5 *Disattiva audio*
- 6 *Sessione ON/OFF*

Sorgenti audio

Le sorgenti audio all'interno di una sessione sono controllate da un'unità di controllo principale e da un pannello di controllo della sorgente audio. Il pannello di controllo della sorgente audio è identico per tutti i tipi di sorgenti audio tranne per la playlist.

AXIS Audio Manager Pro 3

Interfaccia utente



Pannello di controllo della sorgente audio: consente di controllare il volume, il bilanciamento e l'attivazione/disattivazione dell'audio.

Playlist: controlla i file MP3 con i comandi riproduci/interrompi, pausa, avanti, indietro, casuale e ripeti.

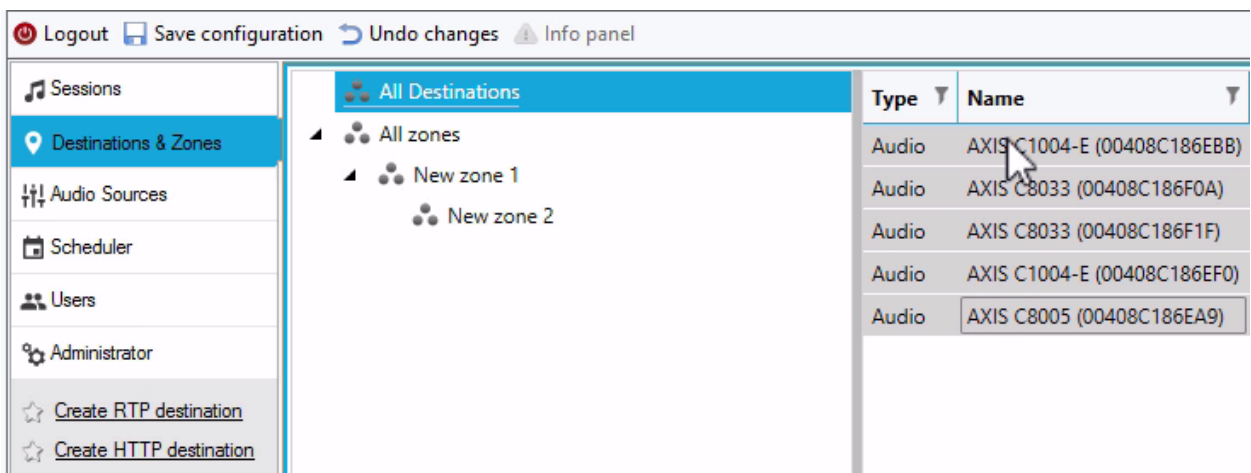
Destinazioni e zone

Una zona è una raccolta di diversi dispositivi audio che possono essere gestiti insieme per riprodurre musica da playlist, flussi audio, annunci e così via.

Creazione di una zona:

- Fare clic su **Create zone (Crea zona)**.
- Puntare il cursore su **All zones (Tutte le zone)**, fare clic con il pulsante destro del mouse e selezionare **Create zone (Crea zona)**.

Trascinando i dispositivi audio dall'elenco dei dispositivi audio per la zona creata.

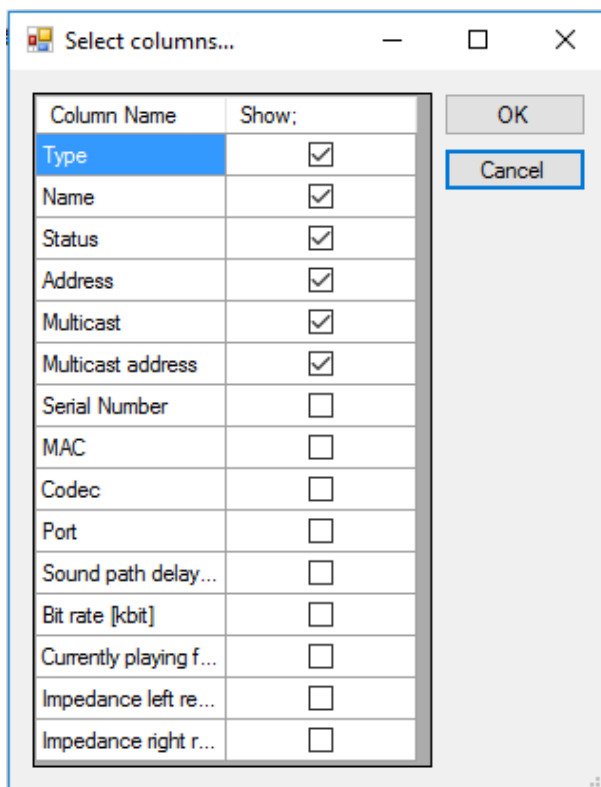


AXIS Audio Manager Pro 3

Interfaccia utente

Filtro ed elenco di destinazione

Nell'elenco dei dispositivi audio di rete è possibile selezionare quali colonne saranno visibili. Fare clic con il pulsante destro del mouse sull'elenco e selezionare **Select columns** (Seleziona colonne).



Fare clic su una delle intestazioni per andare alle impostazioni relative ai filtri.

AXIS Audio Manager Pro 3

Interfaccia utente

Type	Name	Status	Address	Serial Number	MAC
Net Audio	Net Speaker 1	Transmitting	10.0.25.1		:43
Net Audio	Net Speaker 3	Transmitting	10.0.25.2		:1B
Net Audio	Net Speaker 2	Transmitting	10.0.25.1		:90
Net Audio	Net Audio Decoder Lite 1	Transmitting	10.0.25.2		:07
Net Audio	Net Audio Decoder PCB 1	Transmitting	10.0.25.1		:6C
RTP	Emergency	Transmitting	239.255.0.0		

Select All

- 10.0.25.187
- 10.0.25.195
- 10.0.25.193
- 10.0.25.211
- 10.0.25.241
- 239.255.0.0

Show rows with value that

Is equal to

And

Is equal to

Filter Clear Filter

Proprietà

È possibile andare a All Destinations (Tutte le destinazioni) e fare clic su un dispositivo audio per visualizzarne le proprietà:

- Restart (Riavvia): riavviare il dispositivo audio
- Blink (Lampeggiante): abilitare il lampeggiamento del LED e la notifica dell'audio.
- Nome dell'altoparlante
- Connessione assegnata: il nome e la connessione assegnata in caso il dispositivo audio si trovi in modalità passiva.
- Numero di serie
- Indirizzo MAC

Impostazioni di priorità di riproduzione

- Flusso RTP generale di terze parti

Parametri audio

- Volume e disattivazione dell'audio: imposta il volume del dispositivo audio.
- Ritardo percorso audio [ms]: imposta il valore previsto.
- Canali: imposta il numero dei canali utilizzati
 - stereo: due canali audio indipendenti vengono utilizzati per due altoparlanti indipendenti.

AXIS Audio Manager Pro 3

Interfaccia utente

- mono: un solo canale viene utilizzato per la trasmissione audio ed entrambi gli altoparlanti producono lo stesso audio.
- **Velocità di trasmissione [kbit]:** definire il numero di bit da trasmettere in 1 secondo di segnale audio. Il sovraccarico di pacchetti IP non è incluso in queste informazioni.

Impostazioni avanzate

- **Sorgente audio:** attiva o disattiva audio da ingresso linea.
- **Disattiva multicast:** il multicast può ridurre le risorse del server e della larghezza di banda di rete. Il multicast può essere regolato singolarmente per ciascun altoparlante.
- **Abilita Telnet:** la connessione Telnet è disabilitata per impostazione predefinita. Selezionare questa opzione per abilitare Telnet durante questa connessione. Utilizzato solo per la risoluzione avanzata dei problemi.
- **Channel** - imposta il dispositivo audio.

Output RTP generico

L'output RTP generico consente di inviare l'audio da AXIS Audio Manager Pro a tutti i dispositivi che supportano l'audio tramite il protocollo RTP con codec G711, L16. Il codec è definito in questo output. Il flusso audio verrà inviato all'indirizzo IP e alla porta definiti. Per il corretto funzionamento delle destinazioni RTP è necessaria una licenza.

Proprietà delle destinazioni RTP

Questa sezione è dedicata alle destinazioni RTP.

- **Nome destinazione:** questo parametro mostra il nome della destinazione RTP e può essere modificato.
- **Codec audio:** consente di selezionare il codec audio richiesto. È possibile scegliere una delle seguenti opzioni:
 - G711 u-Law
 - G711 A-Law
 - Cavo linea PCM 16 bit Stereo
 - Cavo linea PCM 16 bit Mono
- **Indirizzo IP:** impostare l'indirizzo IP multicast.
- **Porta:** configurare la porta.
- **TTL:** impostare il TTL (Time to Live) per i pacchetti multicast: -1 significa predefinito del sistema e si consiglia di non modificare questo parametro. Questo parametro può causare un sovraccarico di rete se non utilizzato in cooperazione con uno specialista di rete.
- **Licenza di proprietà:** indica se è stata aggiunta una licenza valida.

Modifica delle impostazioni per diversi dispositivi audio contemporaneamente

Se si selezionano più dispositivi audio, è possibile salvare le impostazioni per diversi dispositivi audio. Una striscia grigia indica che è possibile modificare le impostazioni per più dispositivi audio. Selezionare un parametro, modificarlo e fare clic su **Save (Salva)**.

AXIS Audio Manager Pro 3

Interfaccia utente

The screenshot displays the user interface of the AXIS Audio Manager Pro. On the left, there is a table listing audio sources. On the right, there is a configuration panel for the selected source.

Type	Name	Status	Addr
Audio	AXIS C1004-E (00408C186EBB)	Connected	172.
Audio	AXIS C8033 (00408C186FOA)	Connected	172.
Audio	AXIS C8033 (00408C186F1F)	Connected	172.
Audio	AXIS C1004-E (00408C186EF0)	Connected	172.
Audio	AXIS C8005 (00408C186EA9)	Connected	172.

The configuration panel on the right is titled "Properties" and includes a "Multi Mode" section with a "Save" button. Below this, there are sections for "Audio device information" and "Playback priority settings".

Audio device information:

- Speaker name:
- Assigned connection:
- Serial number:
- MAC address:

Playback priority settings:

- General 3rd party RTP stream: 0 = disabled

Do not set the priorities for the same value (including Sessions). It can cause undesirable behavior.

Sorgenti audio

Una sorgente audio è il tipo di input audio che viene utilizzato con AXIS Audio Manager Pro. Prima di utilizzare una sorgente audio, configurarla. AXIS Audio Manager Pro comprende i seguenti tipi di sorgenti audio:

- Input hardware
- Playlist
- VoIP
- Radio Internet
- RTP
- Mic SIP
- Ponte audio

Input hardware

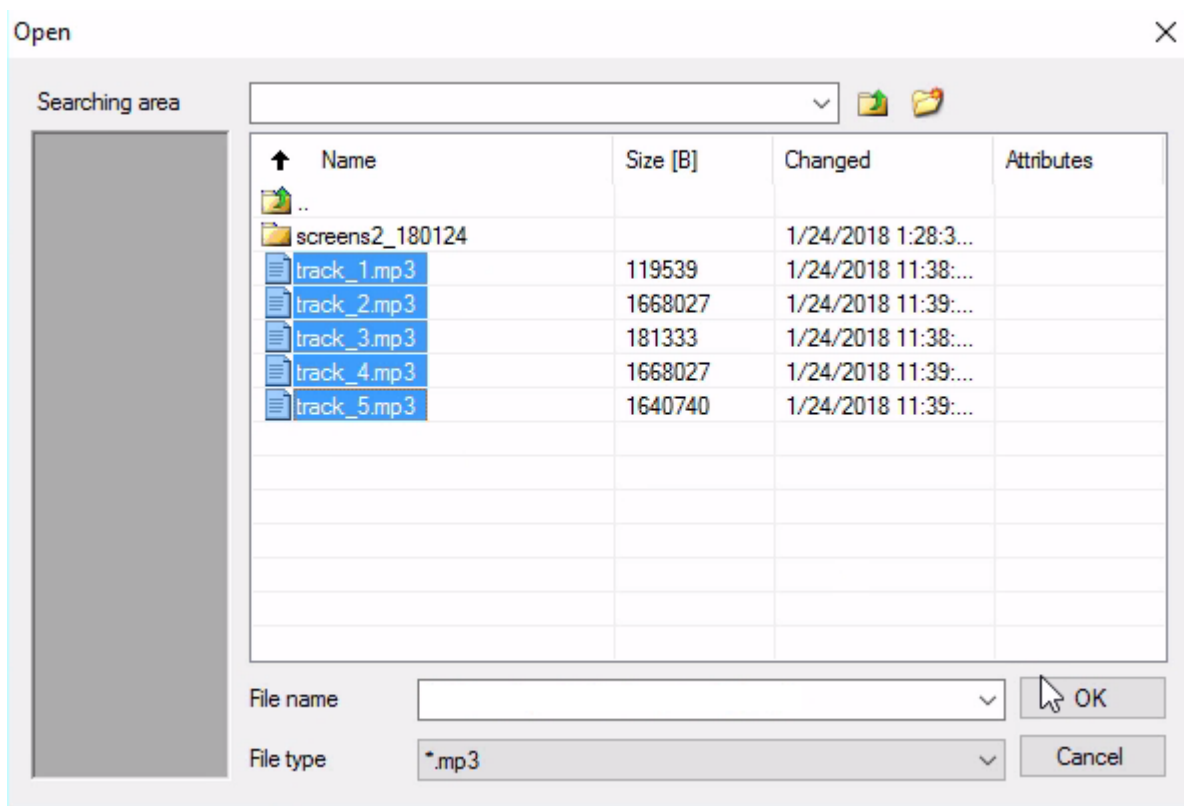
Gli input hardware sono ingressi al server; PC su cui è in esecuzione AXIS Audio Manager Pro is running.

Playlist

Fare clic sul pulsante + e aggiungere file audio per creare una nuova playlist. È possibile selezionare più file contemporaneamente utilizzando MAIUSC/CTRL.

AXIS Audio Manager Pro 3

Interfaccia utente



Radio Internet

Utilizzare un canale radio Internet:

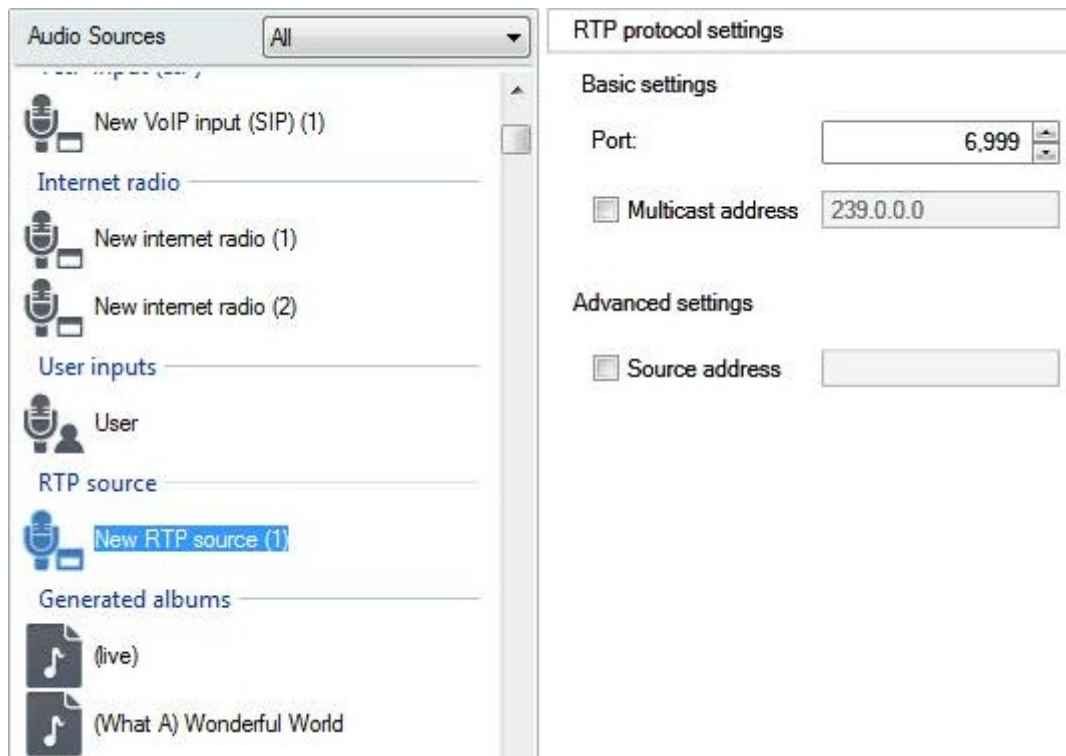
1. Andare a **Audio sources (Sorgenti audio) > Internet radio (Radio Internet)**.
2. Immettere un URL per un canale radio Internet.
3. Impostare il ritardo della radio in millisecondi.

Input RTP generico

Input RTP generico è un input audio comune. Tutti i dispositivi che possono trasmettere audio utilizzando il protocollo RTP e codec G711, L16 può fungere da origine audio per la sessione. L'origine audio è definita dalla porta di ascolto, l'indirizzo IP (se non unicast, ad esempio l'indirizzo IP del server). Se AXIS Audio Manager Pro ascolta l'indirizzo multicast specificato, è necessario immettere questo indirizzo. È possibile definire l'indirizzo IP di origine per rendere sicura l'origine audio.

AXIS Audio Manager Pro 3

Interfaccia utente




Mic SIP

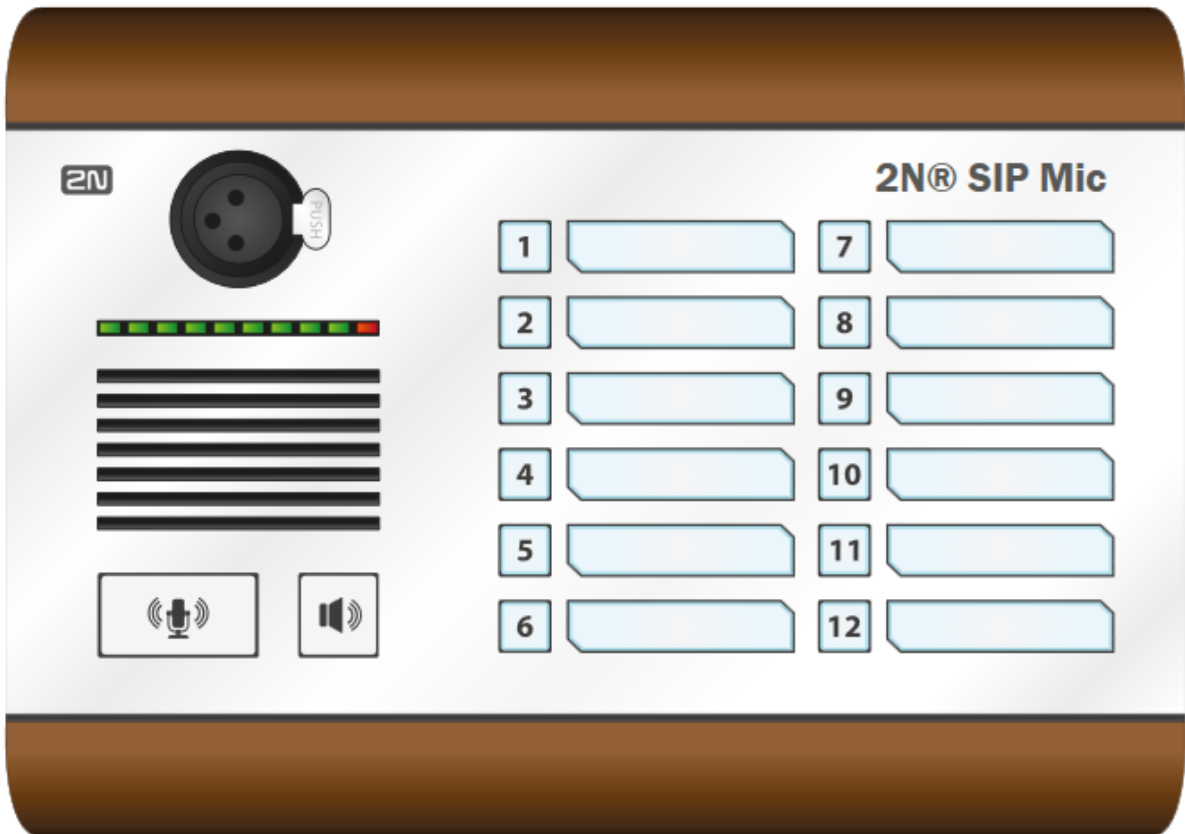
Andare a Audio sources (Sorgenti audio) > SIP mic (Mic SIP) per collegare e configurare 2N SIP Mic direttamente da AXIS Audio Manager Pro.

AXIS Audio Manager Pro 3

Interfaccia utente

SIP Mic 1 

Click on the buttons to set their function



SIP Mic properties

State: Not connected

MAC address: 7C:1E:B3:02:70:AB

IP address 192.168.188.59

Audio parameters

Sound path delay [ms]:

Audio codec:

Priority

Priority:

AXIS Audio Manager Pro 3

Interfaccia utente

Ponte audio

Per collegare e configurare un ponte audio direttamente da AXIS Audio Manager Pro, andare a **Audio sources (Sorgenti audio)** e selezionare il ponte audio.

AXIS C8033 (ACCC8EAD E594)



AXIS C8033 Network Audio Bridge properties

State: Connected

MAC address: AC:CC:8E:AD:E5:94

IP address 192.168.188.44

Audio parameters

Sound path delay [ms]:	<input type="text" value="100"/>
Audio source:	<input type="text" value="Microphone"/>
Microphone power:	<input type="checkbox"/>
Input gain [dB]:	<input type="text" value="9"/>
Sampling frequency [Hz]:	<input type="text" value="44100"/>
Channels:	<input type="text" value="Stereo"/>
Audio codec:	<input type="text" value="MP2"/>
Bit rate [kbit]:	<input type="text" value="192"/>

AXIS Audio Manager Pro 3

Interfaccia utente

Input VoIP

Andare a **Audio sources (Sorgenti audio) > VoIP input (SIP) (Input VoIP (SIP))** collegare un dispositivo audio a un sistema VoIP (Voice over IP) PBX come una stazione VoIP tramite SIP o una linea VoIP.

Inserire l'indirizzo IP PBX, il nome utente e la password (se richiesta) e la porta per stabilire una connessione con il sistema PBX.

È inoltre possibile consentire le chiamate VoIP dirette su AXIS Audio Manager Pro selezionando **Local VoIP input (SIP) (Input VoIP locale (SIP))** e assegnando l'origine a una sessione. AXIS Audio Manager Pro può quindi ricevere le chiamate peer-to-peer VoIP da telefoni VoIP.

Local VoIP input (SIP) VoIP (SIP) Trunk and Proxy registration

Local settings

Listening port: 5061

Net interface: None

Realm (Domain): localhost

Via/Contact: IP address 5060

Authorisation required:

Extended parameters

UDP min: 30000

UDP max: 32000

NAT source:

Preferred codec: A-Law

NAT

None

Fixed IP

Stun IP

Remote SIP server parameters

Connect to: 172.25.11.162

Protocol: UDP/TCP

Register line: 504 Expiry: 60

Username: 504

Password: *****

Trustful IP addresses

IP addresses

Impostazioni locali

- **Porta di ascolto:** è una porta locale di AXIS Audio Manager Pro su cui il gateway specifico sta comunicando con la controparte.
- **Area di autenticazione (dominio):** definisce il dominio su cui questo gateway sta comunicando. La porta e il dominio specificati di seguito sono rilevanti per il successivo instradamento della chiamata ad AXIS Audio Manager Pro. Il campo Richiesta-URI che include le aree di autenticazione (dominio) e le porte vengono verificati per eventuali messaggi INVITE in entrata. Se i valori corrispondono all'impostazione GW SIP, i pacchetti vengono instradati ad AXIS Audio Manager Pro. I messaggi INVITE vengono serviti sui valori Richiesta-URI inclusi nel campo Alias.
- **Intestazione via/contatto:** definisce il contenuto delle intestazioni **Via** e **Contatto**. Sono disponibili le opzioni riportate di seguito:
 - **Indirizzo IP:** inserire l'indirizzo IP PBX univoco.
 - **FQDN:** l'intestazione include il nome host PBX, che può essere inserito sull'interfaccia IP PBX.
 - **NAT:** compilare l'indirizzo IP pubblico fisso e la porta NAT su cui i messaggi di segnalazione per il sistema PBX devono essere inviati dalla controparte. I pacchetti vengono instradati al sistema PBX in base all'indirizzo IP di routing della porta impostato sul router.
 - **STUN:** immettere l'indirizzo del server STUN e la porta per identificare l'indirizzo corrente dietro il router NAT.
- **Autorizzazione richiesta:** attivare la richiesta di autorizzazione per le chiamate in entrata dalla controparte. I dati di accesso utente vengono utilizzati per l'autorizzazione della chiamata. La ricerca avviene sempre in tutti gli accessi.

AXIS Audio Manager Pro 3

Interfaccia utente

Parametri del server SIP remoto

- **Collegamento a:** impostare l'indirizzo IP o il nome DNS della controparte (operatore o un altro PBX) a cui si desidera collegare AXIS Audio Manager Pro tramite una linea (a cui devono essere instradate le richieste di registrazione e di chiamata). Per utilizzare una porta diversa da 5060, specificare la porta dopo i due punti (192.168.122.43:5071).
- **Protocollo:** specificare se è necessario utilizzare il protocollo UDP e/o TCP per la trasmissione. Se si sceglie NAPTR (Name Authority PoinTeR), viene effettuata un'interrogazione al DNS e, a seconda della risposta, viene impostato il protocollo di trasmissione corretto.
- **Riga registro:** abilitare la registrazione con la controparte e specificare il numero di registrazione del gateway (ID chiamante). Nessuna richiesta di configurazione delle chiamate può essere inviata nuovamente a un gateway non registrato.

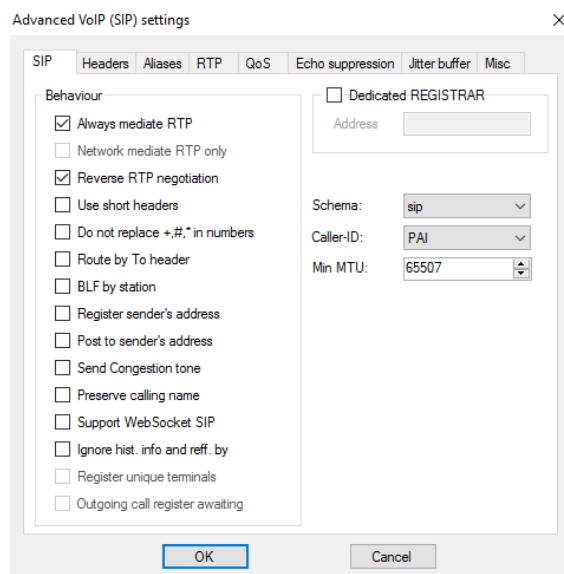
Indirizzi IP attendibili

Il parametro consente di proteggere AXIS Audio Manager Pro contro i tentativi di chiamata indesiderati tramite il gateway SIP specificato. Disattivare questa opzione per processare solo le richieste provenienti da indirizzi IP inclusi nell'elenco. Aggiungere, rimuovere o modificare un indirizzo IP nell'elenco tramite i pulsanti sulla destra dell'elenco Indirizzo IP o il menu contestuale recuperato quando si fa clic con il pulsante destro del mouse nell'elenco di indirizzi IP.

Impostazioni VOIP (SIP) avanzate

Fare clic su **Advanced (Avanzate)** per andare a **Advanced VOIP (SIP) settings (Impostazioni VOIP (SIP) avanzate)**.

SIP



- **Mediare sempre RTP:** instradare il flusso RTP tramite la scheda VoIP PBX in ogni caso. In caso contrario, il flusso RTP potrebbe essere instradato fuori da PBX (per le connessioni VoIP – VoIP) e PBX elabora sola le segnalazioni per tale chiamata.
- **Negoziare RTP inversa:** impostare il metodo di negoziazione dei codec. Se non si deseleziona questa opzione, il sistema PBX offre codec nel messaggio INVITE.
- **Usa intestazioni brevi:** utilizzare intestazioni abbreviate per i pacchetti SIP in uscita. Esempio: Da = f, A = t, Tramite = v. Questa ottimizzazione consente di minimizzare i dati da trasmettere.
- **Non sostituire +, #, * con numeri:** i caratteri (+, #, *) verranno sostituiti con stringhe adeguate %0x in numeri.

AXIS Audio Manager Pro 3

Interfaccia utente

- **Instradare da A intestazione:** l'instradamento delle chiamate in entrate sulla porta seguirà l'impostazione dell'intestazione. In caso contrario A (e per impostazione predefinita), le chiamate vengono instradate dall'intestazione Richiedi URI.
- **Register sender's address (Registra indirizzo mittente)**
- **Post to sender's address (Invia post all'indirizzo del mittente)**
- **Send Congestion tone (Invia tono congestione)**
- **Preserve calling name (Conserva nome chiamante)**
- **Ignore hist- info and reff. by (Ignora info cronol. e ref. tramite)**
- **Schema:** imposta lo schema SIP o telefonico nelle intestazioni "A" e "Da" del SIP telefonico utilizzato per le reti in base al piano della numerazione secondo le raccomandazioni E.164.
- **Caller-ID (ID chiamante)**
- **MTU min.:** la lunghezza minima del pacchetto per l'uso obbligatorio di TCP nelle modalità UDP e TCP. Il valore massimo consigliato è di 1.448 byte.

Intestazioni

- **Dominio completo:** specificare il dominio da utilizzare tra le opzioni **Da**, **A** e le intestazioni.
- **Invia informazioni – P-Asserted-Identity:** attivare l'intestazione P-Asserted-Identity per il messaggio INVITE. Questa intestazione viene utilizzata per la trasmissione CLIR alla controparte, fornendo le informazioni sul numero chiamante anche nel caso di CLIR (Calling Line Identification Restriction) attivo. Per impostazione predefinita, l'intestazione è abilitata sul Gateway SIP e disabilitata sul proxy SIP.
- **Complete users (Completa utenti)**

Alias

Utilizzare questa opzione per specificare ulteriori aree di autenticazione (domini) per essere accettati su questa porta. Tali chiamate in entrata (INVITE) verranno instradate su questa porta i cui Request-URI corrispondono al SIP GW o alle impostazioni SIP Proxy e ai domini o agli alias.

RTP

- **DSP:** ottimizzare i dati da trasmettere. I pacchetti non vengono inviati se l'utente non sta parlando. VAD significa Voice Activity Detection.
 - **VAD disattivato**
 - **VAD in base a G.729 allegato B**
 - **Luce VAD**
- **Genera rumore comfort:** abilitare la creazione di rumore comfort. Poiché gli utenti delle linee analogiche classiche vengono utilizzate per alcuni rumori di fondo, questa opzione simula una sensazione di chiamata simile a queste.
- **Nascondi pacchetti persi:** abilitare l'elaborazione ottimizzata di probabili contenuti di pacchetti persi.
- **Send with period (Invia con periodo)**

QoS

La sezione TOS/DiffServ consente di impostare i parametri dei pacchetti in uscita che definiscono la priorità dei pacchetti per l'elaborazione degli elementi di rete.

- **SIP:** valore di priorità esadecimale per i pacchetti SIP.

AXIS Audio Manager Pro 3

Interfaccia utente

- **RTP:** valore di priorità esadecimale per i pacchetti RTP.
- **Valori predefiniti:** ripristinare i valori predefiniti per i due parametri

Eliminazione dell'eco

Utilizzare questa scheda per attivare i vari metodi di rimozione dell'eco.

- Eliminazione spenta
- Profilo G.168 8 ms
- Profilo G.168 16 ms
- Profilo G.168 32 ms
- Profilo G.168 64 ms
- Profilo G.168 128 ms
- Ritardo [ms]
- Eliminazione adattiva
- Elaborazione non lineare
- Riutilizzo dei coefficienti
- Controllo automatico

Buffer jitter

Impostare i parametri in questa scheda per ottimizzare la fluttuazione del ritardo dei pacchetti durante i passaggio di rete.

- Tipo: fisso, adattivo, adattivo a corsa breve, rete non gestita
- Ritardo [ms]
- Profondità [ms]
- Adattamento automatico
- Parametri di adattamento breve
- Intervallo inferiore [ms]
- Intervallo superiore [ms]
- Soglia

Varie

- **Invio di marchi da metodo INFO**
 - **DTMF:** selezionare una delle due modalità di invio DTMF utilizzando il metodo SIP INFO. Le modalità offrono diversi formati con cui DTMF può trasmettere i messaggi.
- **Ricevere marchi in chiamata**
 - **Modalità:** impostare la modalità ricevente DTMF supportata per le chiamate.
- **Server STUN:** il server STUN consente ai client NAT (ad esempio, PC dietro firewall) a configurare le chiamate telefoniche con il provider VoIP ospitato fuori dalla LAN.

AXIS Audio Manager Pro 3

Interfaccia utente

- **Indirizzo:** completare l'indirizzo del server STUN (IP o nome dominio) da utilizzare se il metodo IP STUN è selezionato nella configurazione dell'interfaccia RTP della porta. Il valore predefinito è stunserver.org.
- **Porta:** impostare la porta da utilizzare per STUN. Il valore predefinito è la porta 3478.
- **KeepAlive**
 - **Periodo:** definire l'intervallo di invio del pacchetto KeepAlive. Il valore predefinito è 10s.

Pianificatore

Utilizzare **Scheduler (Pianificatore)** per creare eventi e azioni per il controllo di playlist o sessioni. Un insieme di azioni per una playlist è chiamato un evento e puoi controllare più playlist in più sessioni all'interno di un evento, vedi *Creazione di una pianificazione a pagina 14*.

Creazione di un evento

Preparare una sessione con una playlist prima di creare un evento.

Per creare un evento, andare a **Scheduler (Pianificatore)** e fare clic su **Create event (Crea evento)**.

Proprietà degli eventi

Impostare la frequenza dell'evento. Sono disponibili le opzioni riportate di seguito:

- **Non pianificato:** questo evento non verrà mai eseguito.
- **Giornaliero:** l'evento verrà avviato all'ora specificata ogni giorno (oppure ogni x giorni).
- **Settimanale:** l'evento verrà avviato all'ora specificata nei giorni indicati per ciascuna settimana o ogni x settimana.
- **Mensile:** selezionare un giorno del mese per l'avvio dell'azione e in che mese l'azione si deve svolgere.
- **Once only (Una sola volta)**

The image shows a screenshot of the 'Event properties' dialog box. The 'How to schedule' dropdown menu is open, showing options: 'Once only', 'Not scheduled', 'Daily', 'Weekly', 'Monthly', and 'Once only' (highlighted). Below, the 'Single schedule' section shows 'Run at: den 31 januari 2018' with a calendar icon.

Impostare un'azione

Selezionare una data in cui è stato aggiunto un evento. Trascinare e rilasciare l'azione desiderata. Fare clic su un'azione e modificarne i parametri in **Action properties (Proprietà azione)**. È possibile impostare le seguenti proprietà per le azioni:

- **Riproduzione, Arresta altri e Precedente e Attiva/Disattiva sessione:** impostare solo l'ora di inizio.
- **Volume:** impostare il volume della playlist; il livello di volume più una modifica uniforme al volume.

AXIS Audio Manager Pro 3

Interfaccia utente

- **Bilanciamento:** impostare il bilancio della playlist; impostare l'ora di inizio, il tempo per la modifica del bilanciamento e la quantità della modifica del bilanciamento.

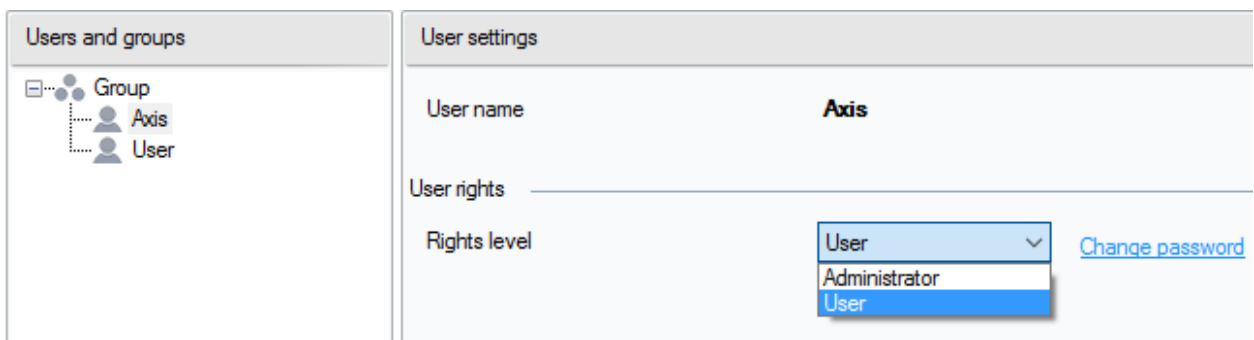
Mostra eventi

Esiste un elenco di eventi nella parte sinistra della scheda **Scheduler (Pianificatore)**. Visualizzare l'elenco in una qualsiasi delle viste seguenti: **Mese**, **Giorno** o **Tutti gli eventi**.

- **Visualizzazione mese:** visualizza un calendario per la navigazione. Fare clic su una data per eseguire gli eventi associati alla data selezionata.
- **Visualizzazione giorno:** visualizza i dettagli e le azioni assegnate alla data selezionata.
- **Tutti gli eventi:** visualizza tutti gli eventi disponibili.

Utenti

Andare alla scheda **Users (Utenti)** per creare ed eliminare e modificare i diritti degli utenti.



Amministrazione

La scheda Amministratore consentirà di configurare altri parametri di sistema e monitorare lo stato del sistema. La scheda contiene le impostazioni generali e l'amministrazione.

Impostazioni generali - Caratteristiche generali

Caratteristiche generali consente di impostare la lingua e il server syslog esterno per i registri.

Il server **SYSLOG** viene utilizzato per l'invio di registri AXIS Audio Manager Pro a un server Syslog esterno. Dopo aver configurato l'indirizzo IP e la porta di destinazione, i messaggi del server verranno inviati automaticamente. Il **protocollo TCP** viene utilizzato per i pacchetti e pertanto è necessario abilitare la connessione TCP nel server syslog.

Descrizione del registro:

```
1,RADIO_DISCONNECT,"New session (1)","http://api.play.cz/danceradio192.mp3.m3u","New internet radio (1)"
```

Par1: 1 - ID del messaggio. Dopo il riavvio del server il numero è impostato su 0.

Par2: RADIO_DISCONNECT - tipo di messaggio (vedere di seguito)

Par3: "New session (1)" - origine del messaggio

Par4: "http://api.play.cz/danceradio192.mp3.m3u" - oggetto della modifica

Par5: "New internet radio (1)" - nome dell'oggetto

I parametri sono codificati UTF-8 e vengono utilizzate le doppie virgolette (" ") nella scrittura. Se il testo contiene "'", viene utilizzato il prefisso '\\'. Significa che l'altoparlante "Cucina" sarà codificato come "Altoparlante\Cucina\"" nei parametri.

Tipi di registri:

SPEAKER_LOGIN - NetSpeaker has been logged in; Par3=Speaker

AXIS Audio Manager Pro 3

Interfaccia utente

SPEAKER_LOGOUT - NetSpeaker has been logged off; Par3=Speaker
SPEAKER_CONNECT - NetSpeaker has been connected to session;
Par3=Speaker,Par4=Session
SPEAKER_DISCONNECT - NetSpeaker has been disconnected from session;
Par3=NetSpeaker name
FILE_CONNECT - Session starts playing song; Par3=Session,Par4=name of
file with full path,Par5=Name of playlist
FILE_DISCONNECT - Session stops playing song; ,Par3=Session,Par4=name
of file with full path,Par5=Name of playlist
USER_CONNECT - User was connected to session; Par3=Session,Par4=User
USER_DISCONNECT - User was disconnected from session; Par3=Session,
Par4=User
VIRTUAL_CONNECT - Virtual input was connected to session; Par3=Session,
Par4=Virtual input
VIRTUAL_DISCONNECT - Virtual input was disconnected from session;
Par3=Session,Par4=Virtual input
RADIO_CONNECT - URL input (radio) was connected to session;
Par3=Session,Par4=URL address,Par5=Name of radio
RADIO_DISCONNECT - URL input (radio) was disconnected from session;
Par3=Session,Par4=URL address,Par5=Name of radio
HW_CONNECT - HW input was disconnected to session; Par3=Session,Par4=HW
input source's name
HW_DISCONNECT - HW input was disconnected from session; Par3=Session,
Par4=HW input source's name
VOIP_CONNECT - VoIP input was connected to session; Par3=Session,
Par4=Voip source's name
VOIP_DISCONNECT - VoIP input was disconnected from session;
Par3=Session,Par4=Voip source's name
RTP_CONNECT - RTP source was connected to session; Par3=Session,
Par4=Rtp source's name
RTP_DISCONNECT - RTP source was disconnected from session; Par3=Session,
Par4=Rtp source's name's name
SESSION_MUTED - Session was muted; Par1=Session source's name's name
SESSION_UNMUTED - Session was unmuted; Par1=Session source's name

Impostazioni generali - Dispositivi audio

Dispositivi audio consente di selezionare e instradare l'audio in un singolo dispositivo audio locale. Rende più semplice la risoluzione dei problemi.

Impostazioni generali - Licenze

Amministrazione delle licenze. Le licenze sono obbligatorie per le funzioni avanzate di AXIS Audio Manager Pro. La licenza sarà valida dopo l'aggiornamento del PC Windows o dell'hardware.

Interfaccia

Offre una panoramica delle interfacce di rete disponibili.

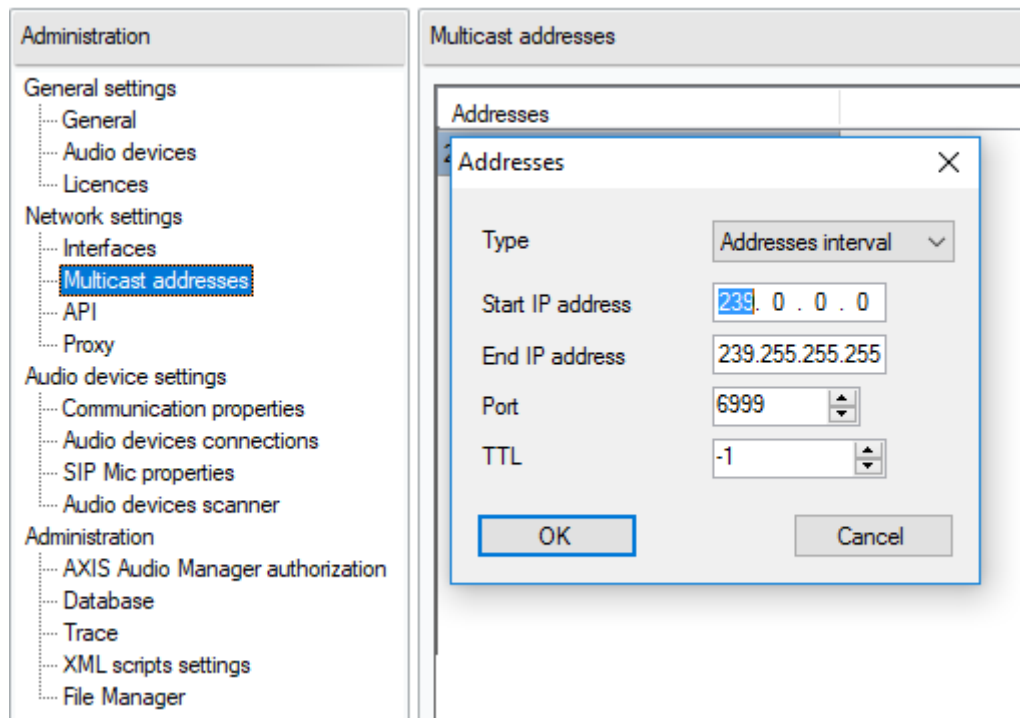
Impostazioni di rete - Indirizzi multicast

Per impostare gli indirizzi multicast, andare a **Multicast addresses (Indirizzi multicast)** in **Network settings (Impostazioni di rete)**. Selezionare multicast per l'intervallo di indirizzi, multicast per l'intervallo della porta o la singola trasmissione degli indirizzi IP. L'indirizzo IP predefinito è 239.0.0.0/8. Ciascun gruppo di altoparlanti con le stesse impostazioni (sessione, ritardo, velocità di trasmissione...) utilizza un flusso multicast.

È possibile modificare il parametro per i pacchetti multicast TTL (time to live). Utilizzare -1 per verificare che venga utilizzata l'impostazione predefinita del sistema. Alcune applicazioni possono richiedere una modifica di tali impostazioni, ma questa operazione deve essere eseguita solo in collaborazione con un esperto di rete.

AXIS Audio Manager Pro 3

Interfaccia utente



Impostazioni di rete - API

Configurare la porta per la restrizione client e la connessione API di AXIS Audio Manager Pro.

L'API XML consente un'applicazione di terze parti esterna (ad esempio l'applicazione per iPhone o tablet) per controllare il sistema. L'API HTML consente di inviare comandi di base ad AXIS Audio Manager Pro e controllare le sessioni. L'API HTML viene principalmente utilizzata dai telefoni VoIP o dagli interfonni ma il comando può essere anche inviato da un'applicazione Web.

Impostazioni di rete - Proxy

Abilitare o disabilitare l'uso del proxy. Immettere l'indirizzo host del proxy.

Impostazioni dei dispositivi audio - Proprietà di comunicazione

Impostare il dominio di gestione per i dispositivi audio collegati al fine di evitare la connessione a un altro AXIS Audio Manager Pro nella rete.

Impostazioni dei dispositivi audio - Collegamenti dei dispositivi audio

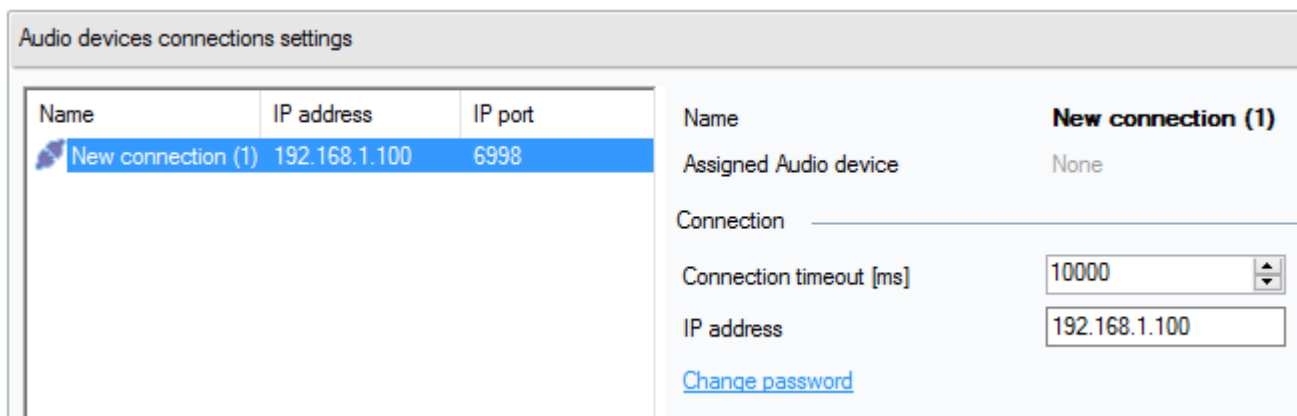
Impostare i parametri di connessione per i dispositivi audio in modalità passiva. Salvare i parametri per stabilire una connessione con i dispositivi audio.

Andare a **Audio device connections (Connessioni dispositivi audio)** in **Audio device settings (Impostazioni dispositivi audio)** per impostare i parametri:

- **Connection timeout (Timeout connessione):** definire l'intervallo di tempo tra un tentativo di connessione e l'altro.
- **Indirizzo IP:** impostare l'indirizzo IP per il dispositivo audio.

AXIS Audio Manager Pro 3

Interfaccia utente



Proprietà SIP Mic

Impostare i seguenti parametri per SIP Mic:

- **Server port (Porta server):** Impostare la porta del server da utilizzare quando AXIS Audio Manager Pro avvia una connessione a SIP Mic.
- **Mic UDP min port (Porta min UDP Mic):** impostare il valore minimo per la porta che verrà utilizzata per l'annuncio dal microfono SIP ad AXIS Audio Manager Pro.
- **SIP Mic UDP max port (Porta max UDP Mic SIP):** Impostare il valore massimo per la porta che verrà utilizzata per l'annuncio dal microfono SIP ad AXIS Audio Manager Pro.
- **Change password (Cambia password):** Impostare una nuova password per la comunicazione tra AXIS Audio Manager Pro e il microfono SIP.

Nota

L'interfaccia grafica utente non indica se è già impostata una password. Se è stata immessa una nuova password, la vecchia verrà sovrascritta.

AXIS Audio Manager Pro 3

Interfaccia utente

SIP Mic properties

Server settings

Server port

SIP Mic UDP min port

SIP Mic UDP max port

[Change password](#)

Clients settings

Name	IP address	IP port

Name	
Assigned Audio device	None
Connection	
IP address	<input type="text"/>
Port	<input type="text" value="0"/>
Change password	

Impostazioni dispositivi audio – Scanner dispositivi audio

Utilizzare lo scanner per cercare i dispositivi audio e le relative impostazioni nella rete. Tutti gli altoparlanti disponibili nella rete vengono visualizzati sulla sinistra. Con l'altoparlante selezionato, è possibile modificarne i parametri.

Nota

Se nello scanner un dispositivo audio è evidenziato in giallo, controllare il dominio (lato dispositivo e lato manager) oppure verificare che la licenza non abbia ecceduto il numero di dispositivi per la versione di prova.

Andare a Audio devices (Dispositivi audio) e selezionare Audio devices scanner (Scanner dispositivi audio) per impostare i parametri:

- **Description (Descrizione):** immettere i dettagli opzionali sul dispositivo audio selezionato.
- **Dominio:** dispositivo audio con il dominio impostato è assegnato al server con lo stesso dominio.
- **Numero di serie**
- **Indirizzo MAC**
- **Modalità:** selezionare la modalità di ricerca/attiva/passiva.
 - **Modalità passiva:** necessaria per impostare la connessione ad un dispositivo audio dal server nella sezione Impostazioni dei dispositivi audio di rete e connessioni ai dispositivi audio di rete.
 - **Modalità attiva:** il dispositivo viene connesso ad AXIS Audio Manager Pro automaticamente utilizzando il parametro Indirizzo IP server.
 - **Modalità di ricerca:** il dispositivo audio rileva AXIS Audio Manager Pro automaticamente dalla rete, rileva il dominio e lo collega al server.
- **Indirizzo IP:** indirizzo IP corrente del dispositivo audio.

AXIS Audio Manager Pro 3

Interfaccia utente

- Indirizzo IP di AXIS Audio Manager Pro
- Porta TCP di AXIS Audio Manager Pro

Amministrazione: autorizzazione di AXIS Audio Manager Pro

- Autenticazione AXIS Audio Manager Pro su dispositivo audio: impostare la password per l'autenticazione di Manager sul dispositivo audio.
- Autenticazione dispositivo audio su AXIS Audio Manager Pro: impostare la password per l'autenticazione del dispositivo audio ad AXIS Audio Manager Pro.
- Password di autenticazione per accesso amministratore: modificare la password dell'amministratore principale dell'utente Amministratore.

Nota

L'interfaccia grafica utente non indica se è stata precedentemente impostata una password. Se è stata immessa una nuova password, la vecchia verrà sovrascritta.

Aggiornare solo la password per **AXIS Audio Manager Pro authentication to audio device (Autenticazione AXIS Audio Manager Pro su dispositivo audio)** e **Audio device authentication AXIS Audio Manager Pro (Autenticazione AXIS Audio Manager Pro su dispositivo audio)** durante la risoluzione di problemi. Assicurarsi che telnet sia stato prima abilitato.

