

Axis Coverage Shapes for Microsoft® Visio®

Axis Coverage Shapes for Microsoft® Visio®

Axis Coverage Shapes for Microsoft® Visio®

Axis Coverage Shapes for Microsoft® Visio®

Axis Coverage Shapes for Microsoft® Visio®により、インタラクティブな2D CADセキュリティカメラモデルをMicrosoft® Visio®で使用できます。カメラモデルをVisio内の間取り図に配置して、カメラの監視範囲を視覚化し、監視システム計画を設計に統合することができます。

本マニュアルはMicrosoft® Visio® Standard 2016に基づいて作成されています。メニューオプションは、他のバージョンのVisioとは異なる場合があります。

Axis Coverage Shapes for Microsoft® Visio®の使用には、Axis一般ソフトウェアライセンス条項が適用されます。

開始する

ファイルのダウンロード

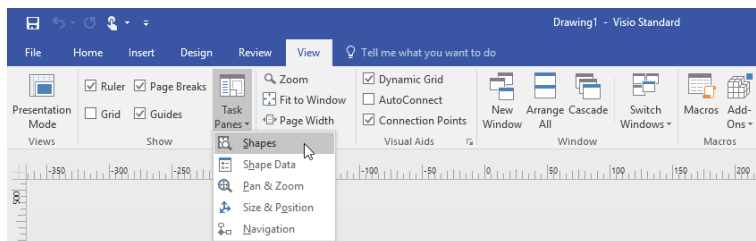
本マニュアルでは、読者がMicrosoft® Visio®に精通していることを前提としています。Visioの使用に関するヘルプが必要な場合は、*Microsoft® Visio®ヘルプ*参照してください。

1. Axis Coverage Shapes for Microsoft® Visio®のzipファイルを axis.com/tools/axis-coverage-shapes からダウンロードします。
2. ローカルドライブ (C:) のファイルを Documents\My Shapes に抽出します。

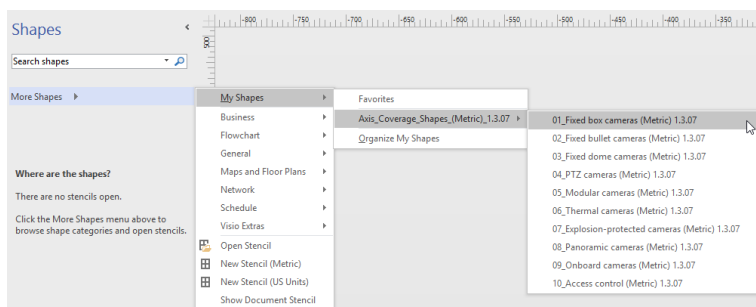
Visioに到達範囲の図形を追加

1. Microsoft® Visio®を開き、[Shapes (図形)] ウィンドウを開きます。

開かないまたは表示されない場合は、[View (表示)] > [Task Panes (作業ウィンドウ)] の順に進み、[Shapes (図形)] を選択します。



2. [Shapes (図形)] で、[More Shapes (その他の図形)] > [My Shapes (個人用図形)] を選択します。ここでは、ダウンロードした到達範囲の図形のグループを選択できます。

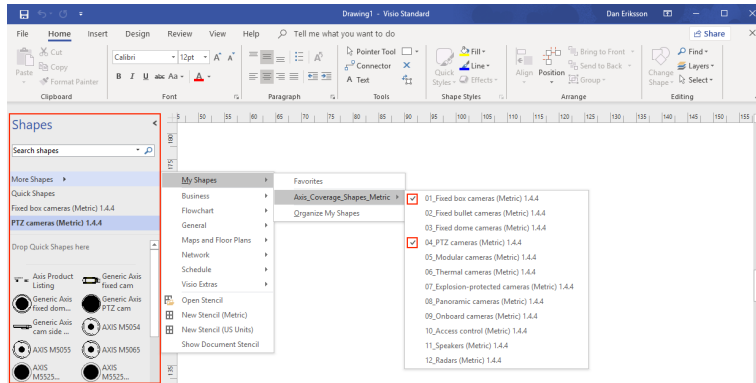


3. メッセージが表示されたら、Microsoft® Visio®のセキュリティに関する通知で、[Trust all from publisher (発行者のドキュメントをすべて信頼する)] または [Enable Macros (マクロを有効にする)] を選択します。到達範囲の図形を使用できるようにするには、マクロを有効にする必要があります。

Axis Coverage Shapes for Microsoft® Visio®

Axis Coverage Shapes for Microsoft® Visio®

これで、選択したカメラファミリーを [Shapes (図形)] 作業ウィンドウで利用できるようになりました。



間取り図のインポート

通常、Microsoft® Visio®でのシステムの設計は間取り図のインポートから始めます。

開始する前に

測定ツールと縮尺に関するツールヒントをご覧ください。

CAD図面をインポートする

AutoCADファイルの縮尺を確認する

1. ファイルをインポートする前にAutoCADファイルの縮尺を確認または変更するには、AutoCADの [Plot (印刷)] ダイアログを開き、縮尺をメモまたは変更します。詳細については、関連する *AutoCADチュートリアル* をご覧ください。

作業するAutoCADファイルをインポートする

2. AutoCADファイルをインポートするには、Microsoft® Visio®を開き、[Insert > CAD Drawing (挿入 > CAD 図面)] の順に進みます。インポートするファイルを選択し、[Open (開く)] をクリックします。
3. [CAD Drawing Properties (CAD図面のプロパティ)] ダイアログで、[CAD drawing scale (CAD図面の縮尺)] パラメーターを設定し、[Lock size and position (図形サイズ/位置/回転を固定する)] および [Lock against deletion (削除しない)] チェックボックスがオンになっていることを確認します。

Microsoft® Visio®へのファイルのインポートに関する問題が発生した場合は、AutoCADファイルを R14/LT98/LT97図面として保存してみてください。詳細については、関連する *AutoCADチュートリアル* をご覧ください。

カメラレイヤーへの画像の割り当て

4. カメラを追加する前に、インポートした間取り図の縮尺を確認してください。[Design > Page Setup > Drawing scale (設計) > (ページ設定) > (図面縮尺)] の順に進み、定義済みの縮尺を確認または変更します。
5. [Home > Editing > Assign to Layer (ホーム) > (編集) > レイヤーに割り当て] に移動し、カメラが追加するレイヤーとして機能する新しいレイヤーを作成します。[Home > Editing > Layers > Layer Properties (ホーム) > (編集) > (レイヤープロパティ)] の順に移動し、新しく作成したレイヤーを選択して、このレイヤーを [Active layer (使用中のレイヤー)] としてマークします。

PDFファイルのインポート

PDFファイルはベクトルファイルではないため、作業には適していません。

Microsoft® PDF to JPEGアプリケーションなどのオンラインツールを使ってPDFファイルを画像ファイルに変換したり、PDFの間取り図のスナップショットを作成して画像ファイルとして保存したりすることをお勧めします。

Axis Coverage Shapes for Microsoft® Visio®

Axis Coverage Shapes for Microsoft® Visio®

作業するPDF画像をインポートする

1. PDFファイルをインポートするには、Microsoft® Visio®を開き、[Insert > Object > Adobe Acrobat Document (挿入) > (オブジェクト) > (Adobe Acrobat ドキュメント)]の順に進みます。
2. インポートするファイルを選択し、[Open (開く)]をクリックします。

インポートが完了したら、インポートしたPDF画像がMicrosoft® Visio®の単一のページに収まることを確認してください。

画像を回転させる必要がある場合は、[Home > Arrange > Position (ホーム) > (配置) > (位置)]の順に進みます。
3. インポートした間取り図にマークを付けて、[Home > Arrange > Group (ホーム) > (配置) > (グループ)]の順に進み、[Ungroup (グループ解除)]を選択します。

PDF画像の縮尺を定義します。

4. 画像のスケールを定義するには、[Measuring tool. (測定ツール)]を使用します。
5. 測定が完了したら、Microsoft® Visio®で新しいページを開き、[Design > Page Setup > Drawing scale (設計) > (ページ設定) > (図面縮尺)]の順に移動して、定義済みの縮尺を入力します。

カメラレイヤーへの画像の割り当て

6. [Home > Editing > Assign to Layer (ホーム) > (編集) > (レイヤーに割り当て)]の順に移動し、間取り図のベースレイヤーとして使用する新しいレイヤーを作成します。プランをその位置にロックするには、[Home > Editing > Layers > Layer Properties (ホーム) > (編集) > (レイヤープロパティ)]の順に移動し、新しく作成したレイヤーを選択して[Lock (ロック)]チェックボックスをオンにします。

この手順を繰り返して、カメラを追加する別のレイヤーを作成します。[Layer properties (レイヤープロパティ)]ダイアログで、このレイヤーを[Active layer (使用中のレイヤー)]としてマークします。

これで、PDFの間取り図画像へのカメラの追加を開始できます。

マップ画像のインポート

マップ画像をMicrosoft® Visio®にインポートする代わりに、*Site Designer*のマップ機能を試すことをお勧めします。この機能は統合マップ機能を使用してスムーズで信頼性の高いワークフローを提供します。

カメラの追加

開始する前に

Axisは、この製品の定期的な更新を提供しています。axis.com/tools/axis-coverage-shapesから常に最新バージョンをダウンロードしてください。

1. 間取り図でカメラのレイヤーを定義したら、[More Shapes > My Shapes (その他の図形 > 個人用図名)]の順に移動し、必要なファミリーを選択します。設計に読み込むすべてのカメラファミリーでこの手順を繰り返します。
2. カメラモデルを間取り図に追加するには、選択したカメラファミリーを参照し、モデルを図面にドラッグアンドドロップします。
3. 設計に従って、間取り図のカメラモデルのデフォルト設定を変更します。
 - カメラモデルの視野 (FOV) 設定を制御するには、モデル内の黄色のトグルハンドルを使用します。FoVの位置が変わると、表示されるデータフィールドが変わります。
 - カメラモデルのパラメーターを変更するには、カメラモデルを右クリックし、[Edit Shape Data (図形データの編集)] オプションを選択して、ほとんどのカメラ属性を調整できます。

Axis Coverage Shapes for Microsoft® Visio®

Axis Coverage Shapes for Microsoft® Visio®

- カメラモデルに表示されているテキストを編集するには、カメラモデルを右クリックして **[Edit Text (テキストの編集)]** を選択します。カメラモデルの名前を更新し、キーボードの Esc を押します。
 - 既存のカメラモデルを同じ間取り図内の他の場所にコピーするには、カメラモデルを右クリックし、**[Copy (コピー)]** と **[Paste (貼り付け)]** オプションを使用します。
4. 間取り図にカメラモデルのカメラスケジュールを追加するには、**[Axis Product Listing (Axis 製品リスト)]** のステンシルを図面にドラッグアンドドロップします。デフォルトでは、ステンシルは間取り図にすでに配置されているモデルを含んでいます。リストに表示されているテキストを編集するには、テキストフィールドを右クリックして **[Edit Text (テキストの編集)]** を選択します。変更を追加したら、キーボードの Esc を押します。

Site Designerへのエクスポート

設計プランの作業を継続するために、間取り図とカメラモデル一式を AXIS Site Designer にエクスポートとすることができます。

1. Microsoft® Visio® で図面を保存します。
2. 図面内の任意のカメラを右クリックし、**[Export all Cameras (すべてのカメラをエクスポート)]** を選択します。
3. **[Export Cameras (カメラのエクスポート)]** ダイアログで、**[Export to Axis Site Designer (Axis Site Designer にエクスポート)]** をクリックします。エクスポートが完了すると、エクスポートファイルの場所を示すポップアップダイアログが表示されます。**[OK]** をクリックします。

注

このダイアログから、プロジェクトをカンマ区切りのファイルとして他の計画ツール (Microsoft Excel など) にエクスポートすることもできます。**[Copy to Clipboard (クリップボードにコピー)]** をクリックする前に、区切り文字として **[Comma (カンマ)]** が選択されていることを確認してください。

4. *Site Designer* を開き、**[Import project (プロジェクトのインポート)]** を選択します。
5. インポートする .asdp/.asdp ファイルを参照し、**[Open (開く)]** をクリックします。インポートが完了すると、Site Designer に通知が表示されます。

AXIS Site Designer の詳細については、[をご覧ください。](#)

ツールヒント

このセクションでは、Microsoft® Visio® の使用に役立ついくつかの便利なヒントを説明します。その他の詳細やツールヒントについては、[Microsoft® Visio® サポートページ](#) を参照することをお勧めします。

テンプレートの作成

プロジェクトをすばやく開始しやすいように特定の用紙サイズの Microsoft® Visio® テンプレートを作成できます。元のテンプレートを変更しないようにするため、**[Save As (名前を付けて保存)]** コマンドを使用します。

Visio のその他のページ

Microsoft® Visio® で新しいページを追加するには、次の手順を実行します。

1. 作図領域で、ページの一番下までスクロールし、十字記号をクリックしてページを挿入します。
2. 既存の図面を新しいページにコピーするには、図面を選択 (Ctrl + A) してコピー (Ctrl + C) し、新しいページに貼り付けます (Ctrl + V)。

Axis Coverage Shapes for Microsoft® Visio®

Axis Coverage Shapes for Microsoft® Visio®

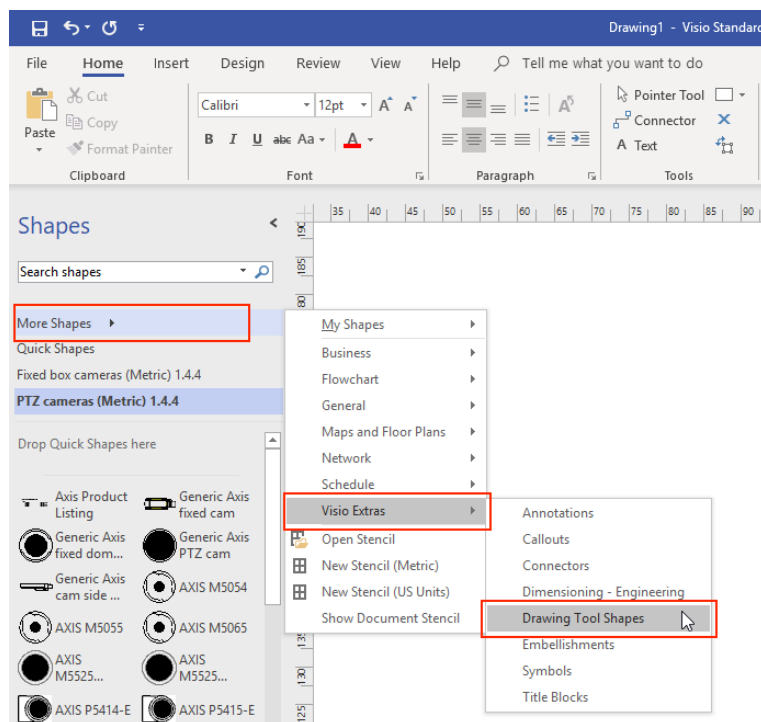
3. ページの名前を変更するには、作成した新しいページを右クリックして [Rename (名前の変更)] を選択します。

測定ツール

プロジェクトで縮尺を調整するには、Microsoft® Visio®の測定ツールを使用します。

1. 測定ツールを [Shapes (図形)] ツールペインに追加するには、[Shapes (図形)] ツールペイン > [More Shapes (その他の図形)] > [Visio Extras (Visio エキストラ)] > [Drawing Tool Shapes (描画用ツール)] の順に進みます。

使用可能なツールから [Horizontal measure (水平測定)] と [Vertical measure (垂直測定)] を選択します。



2. 測定ツールをお気に入りに追加するには、[Shapes (図形)] ツールペインで Horizontal measure (水平測定) または Vertical measure (垂直測定) を選択し、[Add to My Shapes (個人用図形に追加)] > [Favorites (お気に入り)] の順に選択します。

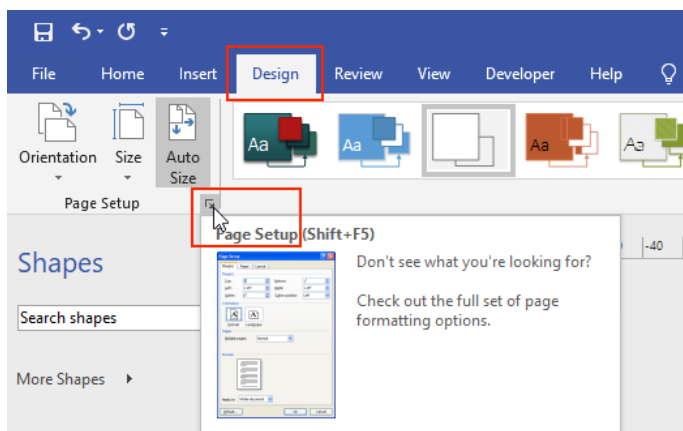
縮尺

作成する図面に、印刷ページよりも大きい現実の物体が含まれる場合、縮尺に合わせて描く必要があります。間取り図をインポートする前に、図面の縮尺を決定することをお勧めします。

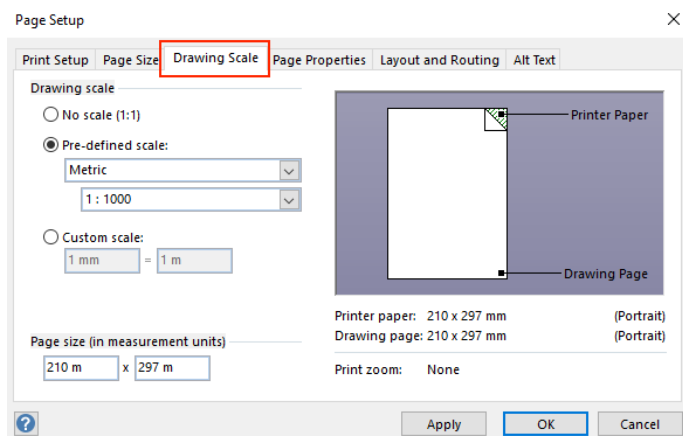
1. [File (ファイル)] > [New (新規)] の順に移動して、新しいプロジェクトを作成します。
2. [Design (デザイン)] タブで、[Page Setup (ページ設定)] (Shift + F5) に移動し、ページフォーマットオプションの全セットを開きます。

Axis Coverage Shapes for Microsoft® Visio®

Axis Coverage Shapes for Microsoft® Visio®



3. [Page Setup (ページ設定)] で、[Drawing Scale (図面の縮尺)] に移動し、定義済みの縮尺の詳細やページサイズを入力します。



縮尺の詳細については、Microsoft® Visio®のオンラインヘルプを参照してください。

Axis Coverage Shapes for Microsoft® Visio®

Microsoft® Visio®からAXIS Site Designerへのプロジェクトの移行

Microsoft® Visio®からAXIS Site Designerへのプロジェクトの移行

なぜVisio®からAXIS Site Designerにプロジェクトを移行する必要があるのですか？

Axisは2023年に、Microsoft® Visio®向けAxis Coverage Shapesの開発およびサポートの終了を決定しました。今後は、より動的なプランニングツールのAXIS Site Designerのご利用をお勧めいたします。

Coverage Shapes for Microsoft® Visio®と比較して、AXIS Site Designerを使用するメリットは何ですか？

Microsoft® Visio®などのライセンス製品と比較して、AXIS Site Designerなどの無料オンラインツールを使用して設計を行うことには、いくつかのメリットがあります。

- 常にAxisの最新の製品を利用できる。
- 部品表、帯域幅概算、システム提案書、設置レポートなど、包括的なプロジェクトドキュメントを入手できる。
- 内蔵の製品およびアクセサリセレクターを使用して、新しい製品やシステムアクセサリを簡単に参照し、追加できる。
- VMS設定、カメラ配置、視野制限など、サイトの設計が簡単かつシンプル。
- カメラと録画の設定をVMSにインポートし、メモやインストール手順を設置担当者と共有できる。

AXIS Site Designerの詳細については、axis.comにアクセスするか、マニュアルを参照してください。

既存のVisio®プロジェクトをSite Designerに移行するにはどうすればよいのですか？

Axis Coverage Shapes for Microsoft® Visio®で作成した既存のプロジェクトをAXIS Site Designerで使用するには、カメラリストと間取り図などの図面をAXIS Site Designerにエクスポートする必要があります。

- すべてのカメラリストをエクスポートするには、*Site Designer*へのエクスポートを参照してください。
- Microsoft® Visio®からSite Designerに図面をインポートするには、以下の手順に従います。
 1. 図面上のすべての視野を非表示にするには、プロジェクト内の任意のカメラを右クリックし、**[Show FOV (視野を表示)]** チェックボックスをオフにします。
 2. Microsoft® Visio®で、**[File (ファイル)] > [Export (エクスポート)] > [Change file type (ファイルの種類を変更)] > [PNG]** に移動します。
[Save As (名前を付けて保存)] をクリックし、エクスポートしたファイルを保存するフォルダーの場所を参照します。
 3. sitedesigner.axis.comにアクセスし、AXIS Site Designerにログインします。
 4. **[My projects (マイプロジェクト)]** リストから、Visioプロジェクトから最近インポートしたカメラリストを含むプロジェクトに移動します。
 5. プロジェクトを開き、**[Maps (マップ)] > [Add new map (新規マップの追加)] > [Upload floor plan (見取り図のアップロード)]** に移動します。

Visioプロジェクトからエクスポートした.pngファイルを参照します。

Axis Coverage Shapes for Microsoft® Visio®

Microsoft® Visio®からAXIS Site Designerへのプロジェクトの移行

6. 画像のスケール (Visioプロジェクトで使用していた同じスケール) を設定し、Visioからインポートしたカメラを配置します。

これで、AXIS Site Designerで新しくインポートしたプロジェクトで作業できるようになりました。AXIS Site Designerでの作業方法の詳細については、axis.comにアクセスするか、[オンラインマニュアル](#)を参照してください。

Axis Coverage Shapes for Microsoft® Visio®

サポート

サポート

サポートがMicrosoft® Visio®の使用と機能に関する場合は、*Microsoft® Visio®サポートページ*を参照することをお勧めします。

Axis Coverage Shapesの使用方法与機能に関するサポートについては、このオンラインマニュアルを参照するか、*axis.com*でFAQを参照することをお勧めします。

