

## Axis Coverage Shapes for Microsoft® Visio®

# Axis Coverage Shapes for Microsoft® Visio®

## Microsoft® Visio® Axis 绘图图形工具

### Microsoft® Visio® Axis 绘图图形工具

Microsoft® Visio® Axis 绘图图形工具提供在 Microsoft® Visio® 中使用的交互式 2D CAD 安全摄像机模型。这些摄像机模型可以放在 Visio 内的平面图中来可视化摄像机覆盖范围，并将监控系统规划集成到您的设计中。

本手册基于 Microsoft® Visio® 标准 2016 编写。菜单选项在其他 Visio 版本中可能不同。

使用 Microsoft® Visio® Axis 绘图图形工具受 Axis 通用软件许可条款的约束。

### 开始

#### 下载文件

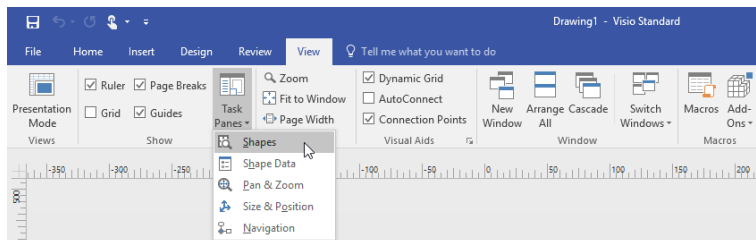
本手册是在假定您熟悉 Microsoft® Visio® 的基础上编写的。如果您需要 Visio 使用方面的帮助，请参阅 *Microsoft® Visio® 帮助*。

1. 从 [axis.com/tools/axis-coverage-shapes](http://axis.com/tools/axis-coverage-shapes) 下载 Microsoft® Visio® Axis 绘图图形工具的 zip 文件
2. 将本地驱动器 (C:) 上的文件提取到 Documents\My Shapes。

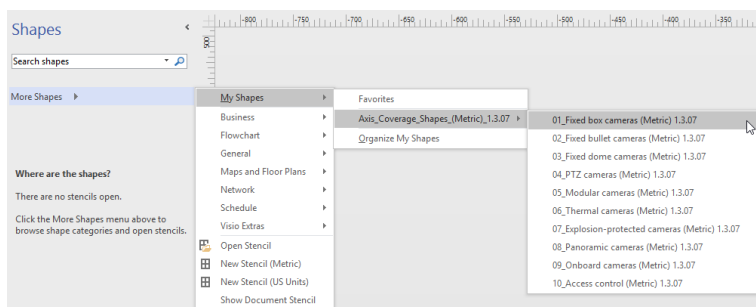
#### 将绘图图形工具添加到 Visio

1. 打开 Microsoft® Visio®, 打开图形任务窗格。

如果未打开或不可见，请转到查看 > 任务窗格，选择图形。



2. 在图形中，选择更多图形 > 我的图形，在这里，您可以选择您下载的一个或多个绘图图形工具组。

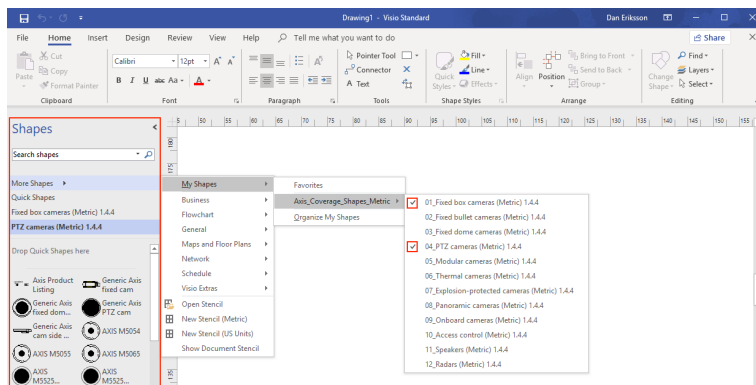


3. 出现提示时，在 Microsoft® Visio® 安全公告中选择信任来自发布者的全部内容或启用宏。您需要启用宏才能够使用绘图图形工具。

现在，您选择的摄像机系列已经在图形任务窗格中可用。

# Axis Coverage Shapes for Microsoft® Visio®

## Microsoft® Visio® Axis 绘图图形工具



### 导入平面图

在 Microsoft® Visio® 中设计系统通常从导入平面图开始。

开始之前

查看有关 [测量工具](#) 和 [缩放比例](#) 的工具提示。

### 导入 CAD 绘图

#### 确认 AutoCAD 文件的比例

1. 要在导入文件之前确认或更改 AutoCAD 文件的比例，在 AutoCAD 中打开绘图对话框，注明或更改比例。有关详细信息，请参阅相关的 [AutoCAD 教程](#)。

#### 导入要使用的 AutoCAD 文件

2. 要导入 AutoCAD 文件，打开 Microsoft® Visio®，转到 **插入 > CAD 绘图**。选择要导入的文件，然后单击 **打开**。
3. 在 **CAD 绘图属性** 对话框中，设置 CAD 绘图比例参数，并确保选中了 **锁定大小和位置** 和 **防删除锁定** 复选框。

如果在将文件导入到 Microsoft® Visio® 时遇到问题，请尝试将 AutoCAD 文件另存为 R14/LT98/LT97-drawing。有关详细信息，请参阅相关的 [AutoCAD 教程](#)。

#### 为图像分配摄像机层

4. 在添加摄像机之前，请确保仔细检查导入的平面图的比例。转到 **设计 > 页面设置 > 图示比例** 确认或更改定义的比例。
5. 转到 **主页 > 编辑 > 分配到层**，创建一个新层，将其用作供摄像机添加的层。转到 **主页 > 编辑 > 层 > 层属性**，选择新创建的层，将此层标记为活动层。

### 导入 PDF 文件

PDF 文件并不是理想选择，因为它们不是矢量文件。我们建议您使用在线工具（如 [Microsoft® PDF to JPEG 应用程序](#)）将 PDF 文件转换为图像文件，或获取 [PDF 平面图的快照](#)，将其另存为图像文件。

#### 导入要使用的 PDF 图像

1. 要导入 PDF 文件，打开 Microsoft® Visio®，转到 **插入 > 对象 > Adobe Acrobat 文档**。
2. 选择要导入的文件，然后单击 **打开**。

导入完成后，请确保导入的 PDF 图像与 Microsoft® Visio® 中的单个页面契合。

# Axis Coverage Shapes for Microsoft® Visio®

## Microsoft® Visio® Axis 绘图图形工具

---

如果需要旋转图像，转到主页 > 布置 > 位置。

3. 标记导入的平面图，然后转到主页 > 布置 > 分组，选择取消分组。

定义 PDF 图像的比例。

4. 要定义图像的比例，请使用 *测量工具*。
5. 测量完成后，在 Microsoft® Visio® 中打开新页面，转到设计 > 页面设置 > 图示比例，输入定义的比例。

为图像分配摄像机层

6. 转到主页 > 编辑 > 分配到层，创建一个新层，将其用作您的平面图的基本层。要将计划锁定到位，转到主页 > 编辑 > 层 > 层属性，选择新创建的层，选中锁定复选框。

重复此步骤创建另一个供摄像机添加的层。在层属性对话框中，将此层标记为活动层。

现在，您可以开始将摄像机添加到 PDF 平面图图像中了。

### 导入地图图像

不要将地图图像导入 Microsoft® Visio®，我们建议您尝试 *Site Designer* 中的地图功能，它使用集成的地图功能提供平滑可靠的工作流程。

### 添加摄像机

开始之前

Axis 会为此产品/服务提供定期更新，请确保始终从 [axis.com/tools/axis-coverage-shapes](http://axis.com/tools/axis-coverage-shapes) 下载更新版本。

1. 在您的平面图中定义了摄像机层之后，请转到更多图形 > 我的图形，选择所需的系列。对要加载到设计中的全部摄像机系列重复此步骤。
2. 要将摄像机模型添加到平面图中，浏览所选的摄像机系列，然后将模型拖放到图示中。
3. 根据您的设计修改平面图中的默认摄像机模型设置。
  - 要控制摄像机模型的视野 (FOV) 设置，请使用模型中的黄色切换手柄。提供的数字段将随着 FoV 的重新放置发生更改。
  - 要更改摄像机模型的参数，右键单击摄像机模型，选择编辑图形数据选项，您可以在其中调整大多数摄像机属性。
  - 要编辑摄像机模型的显示文本，右键单击摄像机模型，选择编辑文本。更新摄像机模型的名称，然后在键盘上单击 Esc。
  - 要将现有摄像机模型复制到同一平面图内的其他位置，右键单击摄像机模型，使用复制和粘贴选项。
4. 要在平面图中为摄像机模型添加摄像机时间表，将 Axis 产品列表模板拖放到图示中。模板默认包括已在您的平面图中放置的模型。要编辑列表中的显示文本，右键单击文本字段，选择编辑文本。添加更改后，单击键盘上的 Esc。

### 导出到 Site Designer

要继续使用您的设计方案，您可以将完整的平面图和摄像机模型导出到 AXIS Site Designer 中。

1. 在 Microsoft® Visio® 中保存您的图示。
2. 右键单击图示中的任意摄像机，选择导出全部摄像机

# Axis Coverage Shapes for Microsoft® Visio®

## Microsoft® Visio® Axis 绘图图形工具

---

3. 在导出摄像机对话框中，单击导出到 Axis Site Designer。导出完成后，将显示一个包含导出文件位置的弹出对话框。单击确定。

### 注

从此对话框，您还可以以逗号分隔的文件的形式将项目导出到其他计划工具（例如，Microsoft Excel）。在单击复制到剪贴板之前，请确保选择逗号作为分隔符。

4. 打开 *Site Designer*，选择导入项目。
5. 浏览到您要导入的 .asdp/.asdpX 文件，单击打开。导入完成后，您将在 Site Designer 中收到通知。

有关 AXIS Site Designer 的详细信息，请转到。

### 工具提示

此部分包括一些有用的想法，可以帮助您使用 Microsoft® Visio®。我们建议您参阅 *Microsoft® Visio® 支持页面*，了解更多详细信息和工具提示。

### 创建模板

您可以为特定纸张尺寸创建 Microsoft® Visio® 模板，来帮助您快速开始项目。使用“另存为”命令可以确保不会对原始模板进行更改。

### Visio 中的其他页面

请按照以下步骤在 Microsoft® Visio® 中添加新页面：

1. 在制图区域，滚动到页面底部，单击十字符号插入页面。
2. 要将现有图示复制到新页面，选择 (Ctrl + A) 并复制 (Ctrl + C) 您的图示，然后将其粘贴到新页面 (Ctrl + V) 中。
3. 要重命名页面，右键单击您创建的新页面，选择“重命名”。

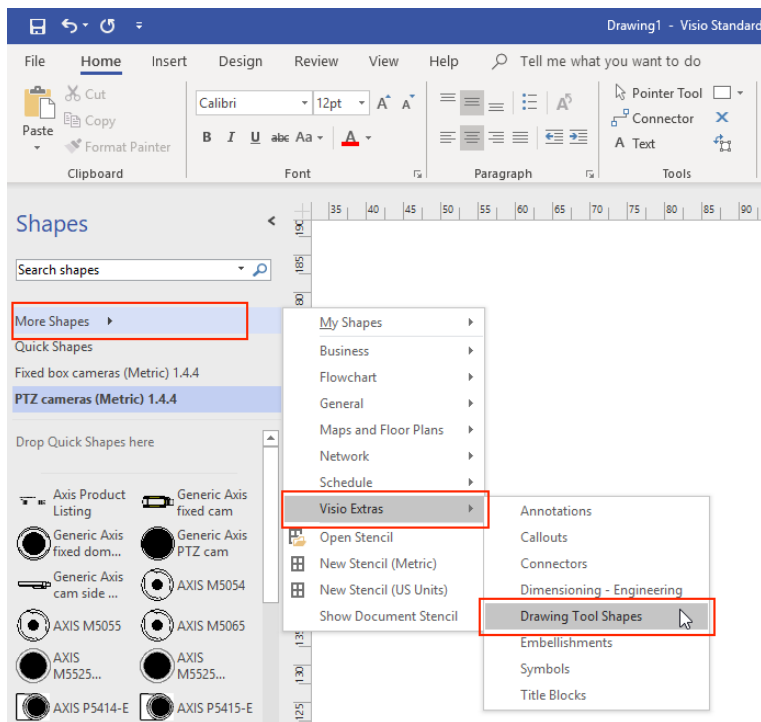
### 测量工具

要帮助您的项目确定缩放比例，请使用 Microsoft® Visio® 中的测量工具。

1. 要将测量工具添加到图形工具窗格中，请转到图形工具窗格 > 更多图形 > 其他 Visio 方案 > 制图工具图形  
从可用工具中选择水平测量和垂直测量。

# Axis Coverage Shapes for Microsoft® Visio®

## Microsoft® Visio® Axis 绘图图形工具

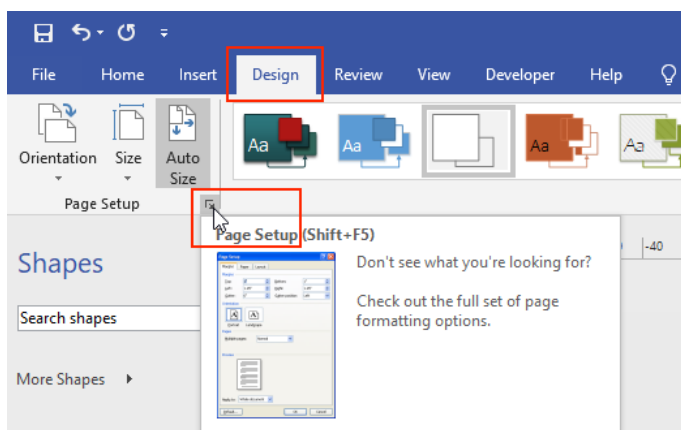


2. 要将测量工具添加到您的收藏夹中，在图形工具窗格中右键单击水平测量和/或垂直测量，然后选择添加到我的图形 > 收藏夹。

### 缩放比例

当您创建的图示包含大于打印页面的实际物体时，您需要按比例制图。我们建议您在导入平面图之前确定图示的比例。

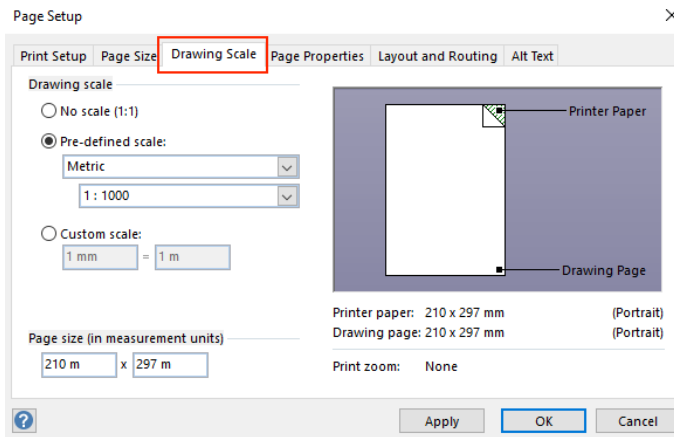
1. 转到文件 > 新建，创建一个新项目。
2. 在设计选项卡中，转到页面设置 (Shift + F5) 打开全部页面格式设置选项。



3. 在页面设置中，转到图示比例，输入预定义的比例详细信息和/或页面尺寸

# Axis Coverage Shapes for Microsoft® Visio®

## Microsoft® Visio® Axis 绘图图形工具



有关缩放比例的更多信息，请参阅 *Microsoft® Visio®* 在线帮助。

# Axis Coverage Shapes for Microsoft® Visio®

## 从 Microsoft® Visio® 向 AXIS Site Designer 进行的项目传输

---

### 从 Microsoft® Visio® 向 AXIS Site Designer 进行的项目传输

#### 为什么需要将我的项目从 Visio® 移动到 AXIS Site Designer?

从 2023 起，Axis 已决定不再开发和支持 Microsoft® Visio® 的 Axis 绘图图形工具。我们建议客户使用一种更加动态的规划工具，即将来的 AXIS Site Designer。

#### 与 Microsoft® Visio® Axis 绘图图形工具相比，使用 AXIS Site Designer 有何优点？

与 Microsoft® Visio® 等授权产品相比，使用免费在线工具（如用于规划的 AXIS Site Designer）具有多个优点。

- 您始终掌握更新产品阵容
- 您将获得综合的项目文档，包括材料清单、带宽估计、系统建议和安装报告。
- 您可以使用内置产品和附件选择器轻松浏览并添加新产品或系统附件
- 设计包括 VMS 设置、摄像机布置和视野限制在内的场所简单而便捷。
- 您可将摄像机和记录设置导入您的 VMS，并能够与安装商共享注释和安装说明。

在 [axis.com](https://axis.com) 上阅读更多关于 AXIS Site Designer 的信息，或 [浏览我们的手册](#) 了解更多信息。

#### 如何将现有的 Visio® 项目移动到 Site Designer 中？

为了能够在 Microsoft® Visio® Axis 绘图图形工具帮助下创建的现有项目中开始使用 AXIS Site Designer，您需要将摄像机列表和绘图（如平面图）导出到 AXIS Site Designer。

- 要导出摄像机列表，请参见 [导出到 Site Designer](#)
- 要将您的绘图从 Microsoft® Visio® 导入到 Site Designer，请按照下列步骤操作：
  1. 要隐藏绘图上的视野，请右键单击项目中的摄像机，然后移除 **显示 FOV** 复选标记。
  2. 在 Microsoft® Visio® 中，转到 **文件 > 导出 > 更改文件类型 > PNG**。  
单击 **另存为** 并浏览至要保存导出文件的文件夹位置。
  3. 转到 [sitedesigner.axis.com](https://sitedesigner.axis.com)，然后登录 AXIS Site Designer。
  4. 从“我的项目”列表中，转到包含您近期从 Visio 项目导入的摄像机列表的项目。
  5. 打开您的项目，转到 **地图 > 添加新地图 > 上传平面图**。  
浏览至从您的 Visio 项目导出的 .png 文件。
  6. 设置图像的比例（与您的 Visio 项目中使用的比例相同），并放置从 Visio 中导入的摄像机。

您已设置好在 AXIS Site Designer 中使用新导入的项目。要了解有关如何使用 AXIS Site Designer 的更多信息，请转到 [axis.com](https://axis.com) 或 [浏览我们的在线手册](#) 了解更多信息。



## Axis Coverage Shapes for Microsoft® Visio®

### 支持

---

#### 支持

如果支持与 Microsoft® Visio® 的使用和功能有关，我们建议您参阅 *Microsoft® Visio® 支持页面*。

如果支持涉及 Axis 绘图图形工具的使用和功能，我们建议您参见本在线手册或在 *axis.com* 上浏览我们的常见问题。

