

AXIS P5654-E Network Camera

目录

安装	3
开始使用	4
在网络上查找设备	4
浏览器支持	4
打开设备的网页界面	4
创建管理员帐户	4
安全密码	4
确保没有人篡改过设备软件	5
网页界面概览	5
配置设备	6
基本设置	6
调整图像	6
对焦唤醒区域更快地调节对焦	6
处理具有强背光的场景	7
使用隐私遮罩隐藏图像的某些部分	7
将水平转动或垂直转动位置显示为文本叠加	7
调整摄像机视图 (PTZ)	7
限制水平转动、垂直转动和变焦移动	7
创建预置位轮巡	7
查看并录制视频	8
降低带宽和存储	8
设置事件规则	8
当摄像机侦测到移动时，将摄像机定向到预设位置	8
使用门卫值守功能自动放大特定区域	9
当摄像机侦测到冲击时录制视频	9
网页界面	11
了解更多	12
叠加	12
水平转动、垂直转动和变焦 (PTZ)	12
轮巡	12
流传输和存储	12
视频压缩格式	12
比特率控制	12
分析与应用	14
元数据可视化	14
规格	15
产品概述	15
.....	15
LED 指示灯	15
SD 卡插槽	16
按钮	16
控制按钮	16
电源按钮	16
连接器	16
网络连接器	16
故障排查	17
重置为出厂默认设置	17
AXIS OS 选项	17
检查当前 AXIS OS 版本	17
升级 AXIS OS	17
技术问题和可能的解决方案	18
性能考虑	20

安装



要观看此视频，请转到本文档的网页版本。

产品的安装视频。

开始使用

在网络上查找设备

若要在网络中查找安讯士设备并为它们分配 Windows® 中的 IP 地址，请使用 AXIS IP Utility 或 AXIS Device Manager。这两种应用程序都是免费的，可以从 axis.com/support 上下载。

有关如何查找和分配 IP 地址的更多信息，请转到 [如何分配一个 IP 地址和访问您的设备](#)。

浏览器支持

您可以在以下浏览器中使用该设备：

	Chrome™	Edge™	Firefox®	Safari®
Windows®	✓	✓	*	*
macOS®	✓	✓	*	*
Linux®	✓	✓	*	*
其他操作系统	*	*	*	*

✓：建议

*：支持，但有限制

打开设备的网页界面

1. 打开一个浏览器，键入安讯士设备的 IP 地址或主机名。
如果您不知道 IP 地址，请使用 AXIS IP Utility 或 AXIS Device Manager 在网络上查找设备。
2. 键入用户名和密码。如果是首次访问设备，则必须创建管理员帐户。请参见 [创建管理员帐户, on page 4](#)。

有关安装 AXIS OS 的设备网页界面中所有功能和设置的说明，请参阅 [AXIS OS 网页界面帮助](#)。

创建管理员帐户

首次登录设备时，您必须创建管理员帐户。

1. 请输入用户名。
2. 输入密码。请参见 [安全密码, on page 4](#)。
3. 重新输入密码。
4. 接受许可协议。
5. 单击**添加帐户**。

重要

设备没有默认帐户。如果您丢失了管理员帐户密码，则您必须重置设备。请参见 [重置为出厂默认设置, on page 17](#)。

安全密码

重要

使用 HTTPS（默认已启用）通过网络设置密码或其他敏感配置。HTTPS 可实现安全加密的网络连接，从而保护密码等敏感数据。

设备密码是对数据和服务的主要保护。安讯士设备不会强加密码策略，因为它们可能会在不同类型的安装中使用。

为保护您的数据，我们强烈建议您：

- 使用至少包含 8 个字符的密码，而且密码建议由密码生成器生成。
- 不要泄露密码。
- 定期更改密码，至少一年一次。

确保没有人篡改过设备软件

要确保设备具有其原始的 AXIS OS，或在安全攻击之后控制设备，请执行以下操作：

1. 重置为出厂默认设置。请参见 *重置为出厂默认设置, on page 17*。
重置后，安全启动可保证设备的状态。
2. 配置并安装设备。

网页界面概览

该视频为您提供设备网页界面的概览。



Axis 设备网页界面

配置设备

基本设置

设置取景模式

1. 转到**视频 > 安装 > 取景模式**。
2. 单击**更改**。
3. 选择取景模式，然后单击**保存并重新启动**。
另请参阅。

设置电源频率

1. 转到**视频 > 安装 > 电源线频率**。
2. 选择电源频率，然后单击**保存并重启**。

设置方向

1. 转到**视频 > 安装 > 旋转**。
2. 选择**0、90、180 或 270 度**。
另请参阅。

调整图像

本部分包括配置设备的说明。如果您想要了解有关特定性能如何工作的更多信息，请转到 [了解更多](#), on page 12。

对焦唤醒区域更快地调节对焦

要在特定的水平转动/垂直转动范围保存对焦设置，请添加对焦唤醒区域。每次摄像机移动到该区域时，它都会回调用先前保存的对焦。摄像机覆盖实景一半的唤醒对焦区域。

我们推荐对焦唤醒功能适合以下场景：

- 实景中有许多手动操作时，例如，使用操纵杆。
- 带手动对焦的 PTZ 预置位效率不高的情况下，例如，对焦设置连续变化的运动。
- 在自动对焦受制于光线条件的低照度场景中。

重要

- 对焦唤醒覆盖特定水平转动/垂直转动范围内的摄像机自动对焦。
- 预置位覆盖对焦唤醒区域中保存的对焦设置。
- 对焦唤醒区域的最大数量为 20。

创建对焦唤醒区域


1. 水平转动、垂直转动和变焦到要对焦的区域。

只要对焦唤醒按钮显示加号 ，便可在该位置添加对焦唤醒区域。

2. 调节对焦。
3. 单击对焦唤醒按钮。

删除对焦唤醒区域

1. 水平转动、垂直转动和变焦到要删除的对焦唤醒区域。

当摄像机侦测到对焦唤醒区域时，对焦唤醒按钮将切换为减号：。

2. 单击对焦唤醒按钮。

处理具有强背光的场景


动态范围是图像亮度水平的差异。在某些情况下，黑暗和明亮区域之间的差异可能很明显。结果通常会产生黑暗或明亮区域均可视的图像。宽动态范围 (WDR) 可使图像的明暗区域均可视。

1. 转到**视频 > 图像 > 宽动态范围**。
2. 使用**局部对比度**滑块调整宽动态量。
3. 如果仍有问题，请转到**曝光**并调节**曝光区域**以覆盖关注区域。

可以在 axis.com/web-articles/wdr 上找到更多有关宽动态以及如何使用宽动态的信息。

使用隐私遮罩隐藏图像的某些部分


您可以创建一个或多个隐私遮罩，以隐藏部分图像。

1. 转到**视频 > 隐私遮罩**。
2. 单击 。
3. 单击新遮罩并输入一个名称。
4. 根据您的需求调整隐私遮罩的大小和放置。
5. 要更改隐私遮罩的颜色，单击**隐私遮罩**，然后选择一个颜色。

另请参阅

将水平转动或垂直转动位置显示为文本叠加

您可以将水平转动或垂直转动位置显示为图像中的叠加。

1. 转到**Video (视频) > Overlays (叠加)**，然后单击 。
2. 在文本字段中，键入 #x 以显示水平转动位置。
键入 #y 以显示垂直转动位置。
3. 选择外观、文本大小和对齐方式。
4. **包括**文本叠加。
5. 当前的水平转动和垂直转动位置显示在实时视图图像和录制内容中。

调整摄像机视图 (PTZ)

限制水平转动、垂直转动和变焦移动


如果您不希望摄像机到达场景的某些部分，则可限制水平转动、垂直转动和变焦移动。例如，您希望在位于您打算监控的停车场附近的单元建筑中保护派驻人员的隐私。

要限制变焦移动：

1. 转到**PTZ > 限制**。
2. 根据需要设置限制。

创建预置位轮巡

轮巡按预定顺序或随机地显示在可配置的时间段来自不同预置位的视频流。

1. 前往 **PTZ > 轮巡**。
2. 单击  **Guard tour (轮巡)**。
3. 选择**预置位**并单击**创建**。

4. 在**常规设置**下：
 - 键入轮巡的名称，然后指定各轮巡之间的暂停时间长度。
 - 如果希望轮巡随机前往预置位，请打开**随机开始轮巡**。
5. 在**步骤设置**下：
 - 设置预置位的持续时间。
 - 设置移动速度，其控制移至下一个预置位的速度。
6. 前往**预置位**。
 - 6.1. 在您的轮巡中选择您所需的预置位。
 - 6.2. 将其拖到查看顺序区域，然后单击**完成**。
7. 要计划轮巡，前往**系统 > 事件**。

查看并录制视频

本部分包括配置设备的说明。要了解有关流和存储的工作原理的更多信息，请转到 [流传输和存储](#), on page 12。

降低带宽和存储

重要

降低带宽可能导致图像中的细节损失。

1. 转到**视频 > 流**。
2. 在直播视图中单击 。
3. 如果设备支持**视频格式 AV1**，请选择此格式。否则选择 **H.264**。
4. 转到**视频 > 流 > 常规**并增加**压缩**。
5. 转到**视频 > 流 > Zipstream** 并执行以下一个或多个操作：

注意

Zipstream 设置用于除 MJPEG 以外的所有视频编码。

- 选择您要使用的 Zipstream **级别**。
- 打开**存储优化**。仅当视频管理软件支持 B 帧时，才可使用此选项。
- 打开**动态 FPS**。
- 打开**动态 GOP** 并设置高 GOP 长度值的**上限**。

注意

大多数网页浏览器不支持 H.265 的解码，因此这款设备在其网页界面中不支持这种情况。相反，您可以使用支持 H.265 解码的视频管理系统或应用程序。

设置事件规则

您可以创建规则来使您的设备在特定事件发生时执行某项操作。规则由条件和操作组成。条件可以用来触发操作。例如，设备可以在检测到移动后开始录制或发送电子邮件，或在设备录制时显示叠加文本。

了解更多信息，请参见[开始使用事件规则](#)。

当摄像机侦测到移动时，将摄像机定向到预设位置

本示例解释了如何设置摄像机，使其在侦测到图像中的运动时转到预置位。

请确保 **AXIS Object Analytics** 正在运行：

1. 转到**应用 > AXIS Object Analytics**。

2. 如果应用程序尚未运行，请将其启动。
3. 请确保已根据需要设置了应用程序。

添加预置位：

转到 PTZ，然后通过创建预置位来设置摄像机的定向位置。

创建一个规则：

1. 转到**系统 > 事件**并添加响应规则。
2. 为规则键入一个名称。
3. 在条件列表中的应用下，在**应用程序**下，选择 **Object Analytics**。
4. 在操作列表中，选择**转到预置位**。
5. 选择您希望摄像机转到的预置位。
6. 单击“保存”。

使用门卫值守功能自动放大特定区域

此示例说明如何使用门守让摄像机自动放大通过大门的车辆的车辆牌。车辆通过之后，摄像机将缩小到起始位置。

创建预置位：

1. 转到**PTZ > 预置位**。
2. 创建包含门入口的起始位置。
3. 创建放大的预置位，以便其覆盖图像中假定为车牌显示位置的区域。

设置移动侦测：

1. 转到**应用**，然后启动和打开 **AXIS Object Analytics**。
2. 使用涵盖门入口的包含区域，在车辆的区域方案中创建一个目标。

创建一个规则：

1. 转到**系统 > 事件**并添加响应规则。
2. 将操作规则命名为“门卫值守功能”。
3. 在条件列表中，在**应用**下，选择**主体分析**。
4. 在操作列表中的**预置位**下，选择**转到预置位**。
5. 选择**视频通道**。
6. 选择**预置位**。
7. 要在摄像机返回到起始位置之前等待一段时间，请将时间设置为**初始位超时**。
8. 单击“保存”。

当摄像机侦测到冲击时录制视频

冲击侦测允许摄像机侦测由振动或冲击导致的遮挡。环境或目标造成的振动可触发操作，具体取决于冲击灵敏度范围，该范围可设置为0至100。在此场景中，有人在下班后向摄像机投掷石块，您希望获得事件的视频片段。

打开冲击侦测：

1. 转到**系统 > 侦测器 > 冲击侦测**。
2. 开启冲击侦测，并调节冲击的灵敏度。

创建一个规则：

3. 转到**系统 > 事件 > 规则**，然后添加一个规则。
4. 为规则键入一个名称。
5. 在条件列表中，在**设备状态**下，选择**侦测到冲击**。

6. 单击 + 添加第二个条件。
7. 在条件列表中，在计划和重复下选择计划。
8. 在时间表列表中，选择下班后。
9. 在操作列表中，在录制下，选择在规则处于活动状态时录制视频。
10. 选择保存录制内容的位置。
11. 选择**摄像机**。
12. 将预缓冲时间设置为 5 秒。
13. 将后缓冲时间设置为 50 秒。
14. 单击“保存”。

网页界面

要了解安装 AXIS OS 的设备网页界面中所有可用功能和设置，转到 [AXIS OS 网页界面帮助文档](#)。

了解更多

叠加

叠加是指叠印在视频流上。叠加用于在录制期间或产品安装和配置期间提供额外信息（如时间戳）。您可以添加文本或图像。

水平转动、垂直转动和变焦（PTZ）

轮巡

轮巡按预定顺序或随机地显示在可配置的时间段来自不同预置位的视频流。一旦开始，轮巡将持续运行，直到您将其停止，即使在没有客户端（Web 浏览器）查看图像时也是如此。

流传输和存储

视频压缩格式

决定使用何种压缩方式取决于您的查看要求及网络属性。可用选项包括：

Motion JPEG

Motion JPEG 或 MJPEG 是由一系列单张 JPEG 图像组成的数字视频序列。然后将按照足以创建流的速度显示和更新这些图像，从而连续显示更新的运动。为了让浏览者感知运动视频，速度必须至少为每秒 16 个图像帧。每秒 30 (NTSC) 或 25 (PAL) 帧时即可感知完整运动视频。

Motion JPEG 流使用大量带宽，但可以提供出色的图像质量并访问流中包含的每个图像。

H.264 或 MPEG-4 Part 10/AVC

注意

H.264 是一种许可制技术。Axis 产品包括一个 H.264 查看客户端牌照。禁止安装其他未经许可的客户端副本。要购买其他许可证，请与您的 Axis 分销商联系。

与 Motion JPEG 格式相比，H.264 可在不影响图像质量的情况下将数字视频文件的大小减少 80% 以上；而与旧的 MPEG 格式相比，可减少多达 50%。这意味着视频文件需要更少的网络带宽和存储空间。或者，从另一个角度来看，在给定的比特率下，能够实现更高的视频质量。

H.265 或 MPEG-H Part 2/HEVC

与 H.264 标准相比，H.265 可将数字视频文件的大小减少 25% 以上。

注意

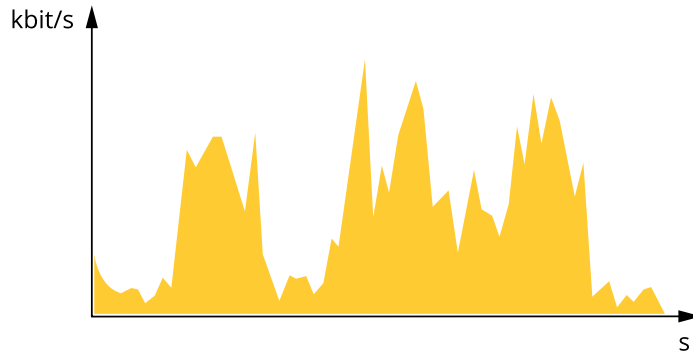
- H.265 是一种许可制技术。Axis 产品包括一个 H.265 查看客户端牌照。禁止安装其他未经许可的客户端副本。要购买其他许可证，请与您的 Axis 分销商联系。
- 大多数网页浏览器不支持 H.265 的解码，因此这款摄像机在其网页界面中不支持这种情况。相反，您可以使用支持 H.265 解码的视频管理系统或应用程序。

比特率控制

比特率控制帮助您管理视频流的带宽消耗。

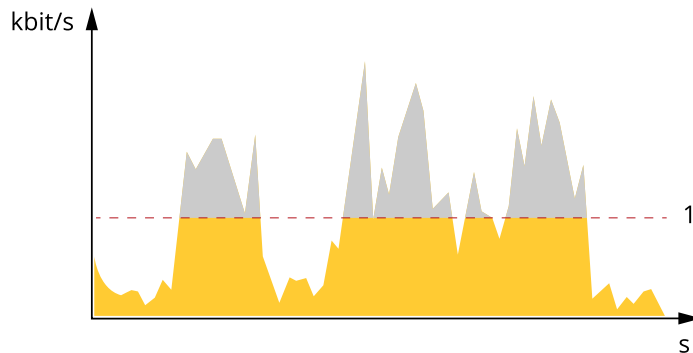
可变比特率 (VBR)

可变比特率允许带宽消耗根据场景中的活动水平而变化。活动越多，需要的带宽就越大。借助可变比特率，您可保证图像质量恒定，但需要确保具有存储容量。



最大比特率 (MBR)

上限比特率让您可设置一个目标比特率，以处理系统中的比特率限制。当即时比特率保持低于指定目标比特率时，您可能会看到图像质量或帧速下降。您可以选择确定图像质量或帧速的优先顺序。我们建议将目标比特率配置为比预期比特率更高的值。这样可在场景中存在高水平的活动时提供边界。

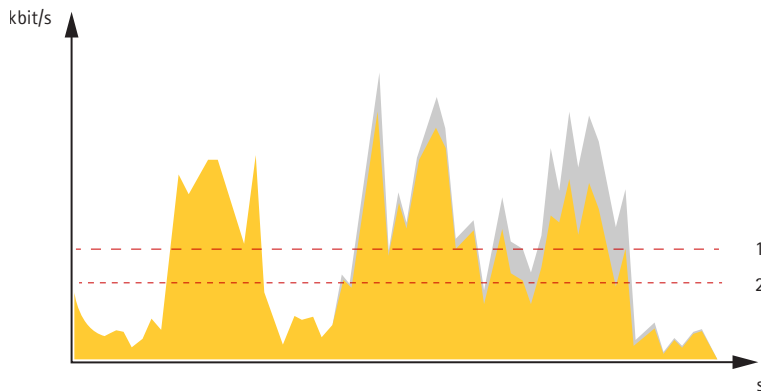


1 目标比特率

平均比特率 (ABR)

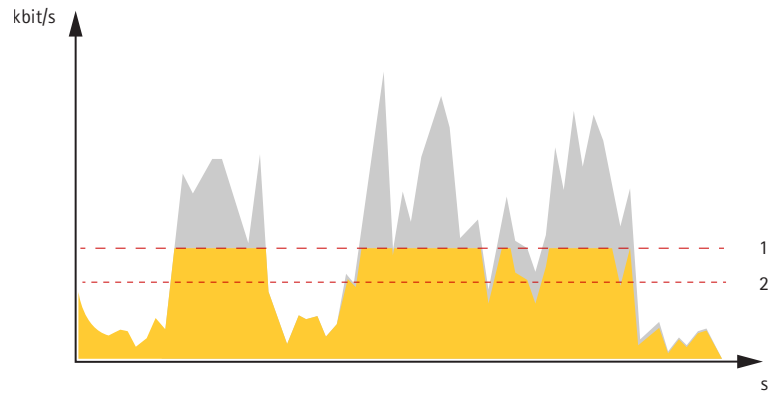
根据平均比特率，比特率可通过更长的时间段自动调整。由此，您就可以满足指定目标，并根据可用存储提供更佳视频质量。与静态场景相比，比特率在具有大量活动的场景中更高。在有大量活动的场景中，如果您使用平均比特率选项，那么您更有可能获得更高的图像质量。当调整图像质量以满足指定的目标比特率时，您可以定义存储视频流所需的总存储量（保留时间）。以下列方式之一指定平均比特率设置：

- 要计算预计存储需求，请设置目标比特率和保留时间。
- 使用目标比特率计算器，根据可用存储和所需的保留时间计算平均比特率。



1 目标比特率
2 实际平均比特率

您也可打开最大比特率，并在平均比特率选项中指定目标比特率。



- 1 目标比特率
- 2 实际平均比特率

分析与应用

借助分析与应用，您可以更充分地利用您的 Axis 设备。AXIS Camera Application Platform (ACAP) 是一个开放平台，使第三方能够为 Axis 设备开发分析及其他应用。应用可以预装在设备上，可以免费下载，或收取许可费。

要查找 Axis 分析与应用的用户手册，请转到 help.axis.com。

注意

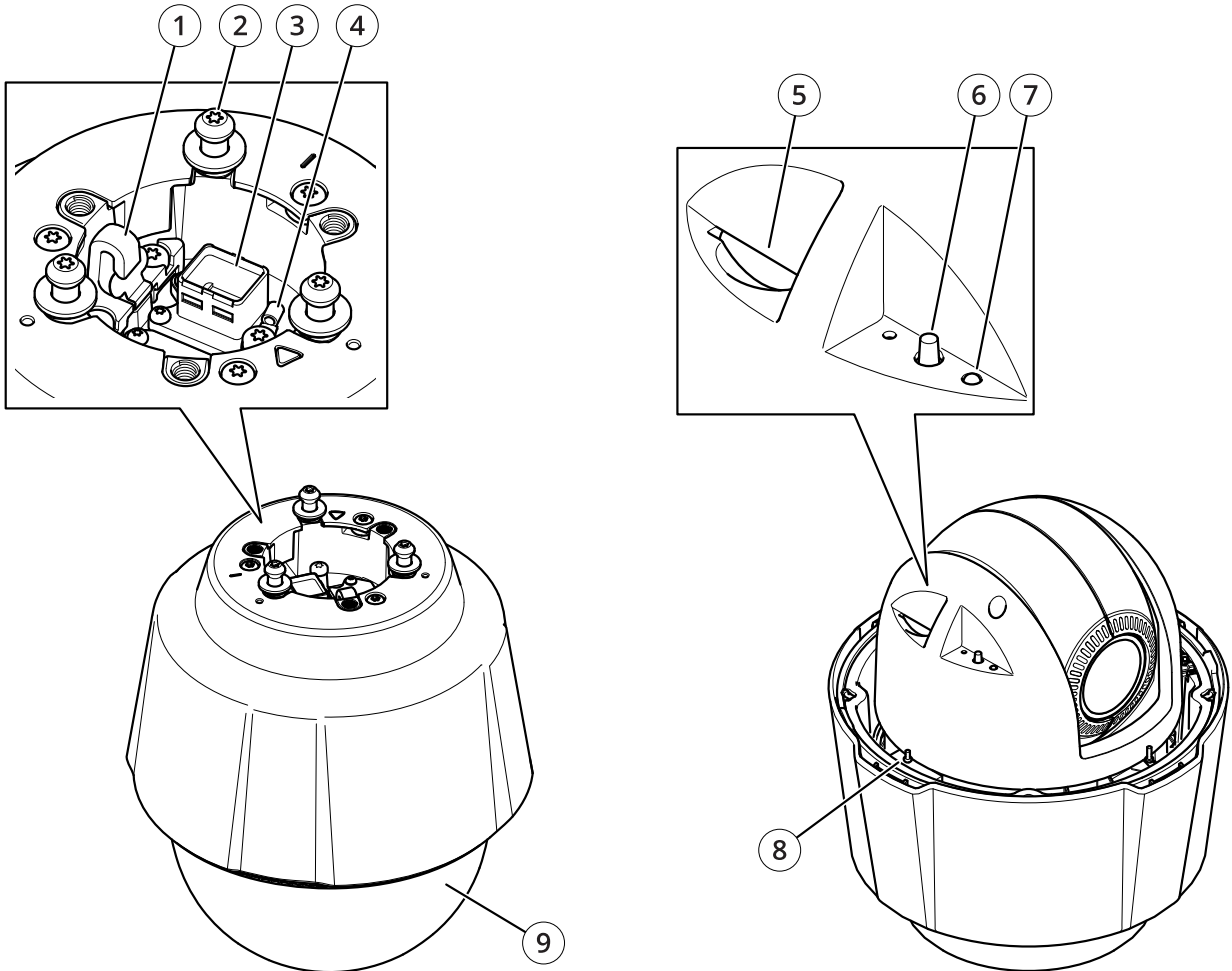
- 可同时运行多个应用，但某些应用可能无法彼此兼容。在并行运行时，某些应用组合可能需要很高的处理能力或很多内存资源。在部署之前验证应用程序能否协同工作。

元数据可视化

分析元数据可用于场景中的移动对象。所支持的对象类通过对象周围的边界框在视频流中可视化，以及有关对象类型和分类置信度的信息。要了解有关如何配置和使用分析元数据的更多信息，请参见 *AXIS Scene Metadata 集成指南*。

规格

产品概述



- 1 安全线挂钩
- 2 安装螺丝 (x3)
- 3 网络连接器 (PoE+)
- 4 接地螺丝
- 5 SD 存储卡插槽
- 6 控制按钮
- 7 状态 LED 指示灯
- 8 电源按钮
- 9 球型罩

LED 指示灯

状态LED	指示
熄灭	连接和正常工作。
绿色	启动完成后，将稳定显示绿色 10 秒，以表示正常工作。
淡黄色	在启动期间稳定。在设备软件升级过程中或重置为出厂默认设置时闪烁。
橙色/红色	如果网络连接不可用或丢失，则呈橙色/红色闪烁。


SD 卡插槽

注意

- 损坏 SD 卡的风险。插入或取出 SD 卡时，请勿使用锋利的工具、金属物体或用力过大。使用手指插入和取出该卡。
- 数据丢失和录制内容损坏的风险。移除 SD 卡之前，请从设备的网页接口上卸载 SD 卡。产品运行时，请勿取出 SD 卡。

本设备支持 SD/SDHC/SDXC 卡。

有关 SD 卡的建议，请参见 *axis.com*。

 SD、SDHC 和 SDXC 标志均为 SD-3C LLC 的商标。SD、SDHC 和 SDXC 均为 SD-3C LLC 在美国和/或其他国家/地区的商标或注册商标。

按钮

控制按钮

控制按钮用于：

- 将产品重置为出厂默认设置。请参见 *重置为出厂默认设置, on page 17*。

电源按钮

- 按住电源按钮，以在取下球型罩时暂时为产品供电。
- 电源按钮还可与控制按钮结合使用，以将摄像机重置为出厂默认设置。请参见 *page 17*。

连接器

网络连接器

采用以太网供电 增强版 (PoE+) 的 RJ45 以太网连接器。

故障排查

重置为出厂默认设置

重要

重置为出厂默认设置时应谨慎。重置为出厂默认设置会将全部设置（包括 IP 地址）重置为出厂默认值。

将产品重置为出厂默认设置：

1. 按住控制按钮和电源按钮 15–30 秒，直到 LED 状态指示灯呈琥珀色闪烁。请参见 *产品概述*，on page 15。
2. 释放控制按钮，但继续按住电源按钮，直到状态 LED 指示灯变绿。
3. 释放电源按钮并装配产品。
4. 该过程现已完成。产品已重置为出厂默认设置。如果网络上没有可用的 DHCP 服务器，设备 IP 地址将默认为以下之一：
 - 使用 AXIS OS 12.0 及更高版本的设备：从链路本地地址子网获取 (169.254.0.0/16)
 - 使用 AXIS OS 11.11 及更早版本的设备：192.168.0.90/24
5. 使用安装和管理软件工具分配 IP 地址、设置密码和访问视频流。

您还可以通过设备网页界面将参数重置为出厂默认设置。转到 **维护 > 出厂默认设置**，然后单击 **默认**。

AXIS OS 选项

Axis 可根据主动追踪或长期支持 (LTS) 追踪提供设备软件管理。处于主动追踪意味着可以持续访问新产品特性，而 LTS 追踪则提供一个定期发布主要关注漏洞修复和安保升级的固定平台。

如果您想访问新特性，或使用安讯士端到端系统产品，则建议使用主动追踪中的 AXIS OS。如果您使用第三方集成，则建议使用 LTS 追踪，其未针对主动追踪进行连续验证。使用 LTS，产品可维护网络安全，而无需引入重大功能改变或影响现有集成。如需有关安讯士设备软件策略的更多详细信息，请转到 axis.com/support/device-software。

检查当前 AXIS OS 版本

AXIS OS 决定了我们设备的功能。当您进行问题故障排查时，我们建议您从检查当前 AXIS OS 版本开始。新版本可能包含能修复您的某个特定问题的校正。

要检查当前 AXIS OS 版本：

1. 转到设备的网页界面 > **状态**。
2. 请参见 **设备信息** 下的 AXIS OS 版本。

升级 AXIS OS

重要

- 升级设备软件时，您的预配置和自定义设置将被保存。安讯士公司无法保证设置会被保存，即使新版 AXIS OS 支持这些功能。
- 从 AXIS OS 12.6 开始，您必须安装设备当前版本与目标版本之间的各个 LTS 版本。例如，如果当前安装的设备软件版本为 AXIS OS 11.2，则必须先安装 LTS 版本 AXIS OS 11.11，才能将设备升级至 AXIS OS 12.6。有关更多信息，请参见：*AXIS OS 门户：升级路径*。
- 确保设备在整个升级过程中始终连接到电源。
- 请确保在升级过程中装上外盖，以避免安装失败。

注意

- 使用活动追踪中的新 AXIS OS 升级设备时，产品将获得可用的新功能。在升级前，始终阅读每个新版本提供的升级说明和版本注释。要查找新 AXIS OS 和发布说明，请转到 axis.com/support/device-software。
1. 将 AXIS OS 文件下载到您的计算机，该文件可从 axis.com/support/device-software 免费获取。
 2. 以管理员身份登录设备。
 3. 转到**维护 > AXIS OS 升级**，然后单击**升级**。

升级完成后，产品将自动重启。

您可以使用 AXIS Device Manager 同时升级多个设备。更多信息请访问 axis.com/products/axis-device-manager。

技术问题和可能的解决方案

升级 AXIS OS 时出现问题

AXIS OS 升级失败

如果升级失败，该设备将重新加载以前的版本。比较常见的原因是上载了错误的 AXIS OS 文件。检查 AXIS OS 文件名是否与设备相对应，然后重试。

AXIS OS 升级后出现的问题

如果您在升级后遇到问题，请从**维护**页面回滚到之前安装的版本。

设置 IP 地址时出现问题

无法设置 IP 地址

- 如果用于设备的 IP 地址和用于访问该设备的计算机 IP 地址位于不同子网上，则无法设置 IP 地址。请联系网络管理员获取 IP 地址。
- 该 IP 地址可能已被其他设备使用。检查：
 1. 从网络上断开安讯士设备。
 2. 在 Command/DOS 窗口中，键入 ping 和设备的 IP 地址。
 3. 如果收到：Reply from <IP address>: bytes=32; time=10...，这意味着网络上其他设备可能已使用该 IP 地址。请从网络管理员处获取新的 IP 地址，然后重新安装该设备。
 4. 如果您收到：Request timed out，这意味着该 IP 地址可用于此安讯士设备。请检查布线并重新安装设备。
- 可能与同一子网中的另一台设备存在 IP 地址冲突。在 DHCP 服务器设置动态地址之前，将使用安讯士设备中的静态 IP 地址。这意味着，如果其他设备也使用同一默认静态 IP 地址，则可能在访问该设备时出现问题。

设备访问问题

通过浏览器访问设备时无法登录

启用 HTTPS 后，需在登录时使用正确的协议（HTTP 或 HTTPS）。您可能需要在浏览器的地址字段中手动键入 http 或 https。

如果您遗失了根帐户密码，则必须将设备重置为出厂默认设置。有关说明，请参见 **重置为出厂默认设置, on page 17**。

通过DHCP修改了IP地址。

从 DHCP 服务器获得的 IP 地址是动态的，可能会更改。如果 IP 地址已更改，请使用 AXIS IP Utility 或 安讯士设备管理器在网络上找到设备。使用设备型号或序列号或根据 DNS 名称（如果已配置该名称）来识别设备。

如有需要，您可以手动分配静态 IP 地址。如需说明，请转到 axis.com/support。

使用 IEEE 802.1X 时出现证书错误

要使身份验证正常工作，则安讯士设备中的日期和时间设置必须与 NTP 服务器同步。转到 **系统 > 日期和时间**。

该浏览器不受支持

有关推荐浏览器的列表，请参阅 *浏览器支持*, on page 4。

无法从外部访问设备

如需从外部访问设备，我们建议您使用以下其中一种适用于 Windows® 的应用程序：

- AXIS Camera Station Edge：免费，适用于有基本监控需求的小型系统。
- AXIS Camera Station Pro：90 天试用版免费，适用于小中型系统。

有关说明和下载文件，请转到 axis.com/vms。

流传输问题

组播 H.264 仅供本地客户端访问

检查您的路由器是否支持组播，或者是否需要配置客户端和设备之间的路由器设置。您可能需要增大 TTL（生存时间）值。

客户端中未显示组播 H.264

请与网络管理员确认安讯士设备使用的组播地址是否对您的网络有效。

请与网络管理员确认是否存在阻止查看的防火墙。

H.264 图像渲染不佳

请确保您的显卡使用新驱动程序。通常可以从制造商的网站下载新驱动程序。

H.264 和 Motion JPEG 中的色彩饱和度不同

修改图形适配器的设置。有关更多信息，请查看适配器的文档。

帧速低于预期

- 请参见 *性能考虑*, on page 20。
- 减少客户端计算机上运行的应用程序数量。
- 限制同时浏览的人数。
- 请与网络管理员确认是否有足够的可用带宽。
- 降低图像分辨率。

无法在实时画面中选择 H.265 编码

网页浏览器不支持 H.265 解码。使用支持 H.265 解码的视频管理系统或应用程序。

MQTT 问题

无法通过 SSL 通过端口 8883 进行连接，MQTT 通过 SSL

防火墙会拦截使用 8883 端口的流量，因为该端口被判定为存在安全风险。

在某些情况下，服务器/中介可能不会提供用于 MQTT 通信的特定端口。仍然可以使用通常用于 HTTP/HTTPS 通信的端口上的 MQTT。

- 如果服务器/代理支持 websocket/Websocket Secure (WS/WSS)，通常在端口 443 上，请改用此协议。与服务器/中介提供商确认是否支持 WS/WSS 以及要使用哪个端口和 basepath。
- 如果服务器/代理支持 ALPN，则可通过开放端口（如 443）协商使用 MQTT。请咨询服务器/代理提供商，了解是否支持 ALPN 以及使用哪个 ALPN 协议和端口。

设备操作问题

前加热器和雨刮器不工作

如果前加热器或雨刮器无法打开，请确认顶部外壳已正确固定在护罩单元底部。

如果您无法在此处找到您要寻找的信息，请尝试在 axis.com/support 上的故障排除部分查找。

性能考虑

当您设置系统时，考虑不同设置和情况对性能的影响，这非常重要。一些因素影响带宽（比特率），一些因素影响帧速，还有一些因素同时影响两者。

需要考虑的更重要的因素：

- 图像分辨率较高或压缩级别较低都会导致图像含更多数据，从而影响带宽。
- 旋转 GUI 中的图像可能增加产品的 CPU 负载。
- 拆下或安装盖子都会重启摄像机。
- 大量 Motion JPEG 客户端或单播 H.264/H.265/AV1 用户访问会影响带宽。
- 使用不同客户端同时查看不同流（分辨率、压缩）会同时影响帧速和带宽。尽量使用相同流来保持高帧速。流配置文件可用于确保流是相同的。
- 同时访问不同编解码器的视频流会影响帧速和带宽。为获得理想性能，请使用编解码器相同的视频流。
- 大量使用事件设置会影响产品的 CPU 负载，从而影响帧速。
- 使用 HTTPS 可能降低帧速，尤其是流传输 Motion JPEG 时。
- 由于基础设施差而导致的网络利用率重负会影响带宽。
- 在性能不佳的客户端计算机上进行查看会降低帧速，影响用户体验。
- 同时运行多个 AXIS Camera Application Platform (ACAP) 应用程序可能会影响帧速和整体性能。

T10143864_zh

2026-02 (M17.2)

© 2019 – 2026 Axis Communications AB