

AXIS Parking Violation Detection

Guía del usuario

AXIS Parking Violation Detection

Índice

Descripción general de la solución	3
Acerca de AXIS Parking Violation Detection	4
Localice el dispositivo en la red	5
Configuración de una nueva contraseña para la cuenta raíz (root)	5
Procedimientos iniciales	6
Recomendaciones de montaje de cámara	6
Descargar las aplicaciones de escritorio y de cámara	7
Instalación de la aplicación de cámara	7
Instalar la aplicación de escritorio	8
Añadir una cámara a la aplicación de escritorio	8
Herramienta de configuración	8
Conectarse a través de un firewall	11
Acceder al registro de eventos	12
Configurar alarmas en AXIS Camera Station	13
Configuración de alarmas en Genetec Security Center	15
Probar la integración de VMS	17
Más información	18
Aplicaciones	18
Opciones de firmware	18
Solución de problemas	19
Cambiar el número de alarmas	19
Aumentar el rendimiento	19
Actualizar la aplicación a la versión más reciente	19
Actualizar el firmware	19

AXIS Parking Violation Detection

Descripción general de la solución

Descripción general de la solución

AXIS Parking Violation Detection

Acerca de AXIS Parking Violation Detection

Acerca de AXIS Parking Violation Detection

AXIS Parking Violation Detection le permite crear zonas de detección personalizadas para supervisar de forma automática carriles de tráfico y otras áreas. Las infracciones de aparcamiento se muestran con un temporizador integrado en la transmisión de vídeo a su VMS.

AXIS Parking Violation Detection consta de una aplicación de cámara y una aplicación de escritorio. La aplicación de cámara puede instalarse en dispositivos de vídeo de red de Axis compatibles con la plataforma de aplicaciones de cámaras AXIS.

Encontrará una lista completa de versiones de firmware y dispositivos compatibles en axis.com/products/axis-parking-violation-detection/support-and-documentation

La aplicación de escritorio es una aplicación basada en Windows y solo se usa para la configuración.

AXIS Parking Violation Detection

Localice el dispositivo en la red

Localice el dispositivo en la red

Para localizar dispositivos Axis en la red y asignarles direcciones IP en Windows®, utilice AXIS IP Utility o AXIS Device Manager. Ambas aplicaciones son gratuitas y pueden descargarse desde axis.com/support.

Para obtener más información acerca de cómo encontrar y asignar direcciones IP, consulte el documento *How to assign an IP address and access your device (Cómo asignar una dirección IP y acceder al dispositivo)* en la página sobre el dispositivo en axis.com.

Configuración de una nueva contraseña para la cuenta raíz (root)

Importante

El nombre de usuario predeterminado para el administrador es root. Si pierde la contraseña de root, restablezca el dispositivo a su configuración predeterminada de fábrica.

1. Escriba una contraseña. Consulte las instrucciones sobre seguridad de las contraseñas. Consulte *Contraseñas seguras en la página 5*.
2. Vuelva a escribirla para confirmar la ortografía.
3. Haga clic en **Create login (Crear inicio de sesión)**. La contraseña se ha configurado.

Contraseñas seguras

Importante

Los dispositivos de Axis envían la contraseña definida inicialmente en texto abierto a través de la red. Para proteger su dispositivo tras el primer inicio de sesión, configure una conexión HTTPS segura y cifrada y, a continuación, cambie la contraseña.

La contraseña del dispositivo es la principal protección para sus datos y servicios. Los dispositivos de Axis no imponen una política de contraseñas ya que pueden utilizarse en distintos tipos de instalaciones.

Para proteger sus datos le recomendamos encarecidamente que:

- Utilice una contraseña con al menos 8 caracteres, creada preferiblemente con un generador de contraseñas.
- No exponga la contraseña.
- Cambie la contraseña a intervalos periódicos y al menos una vez al año.

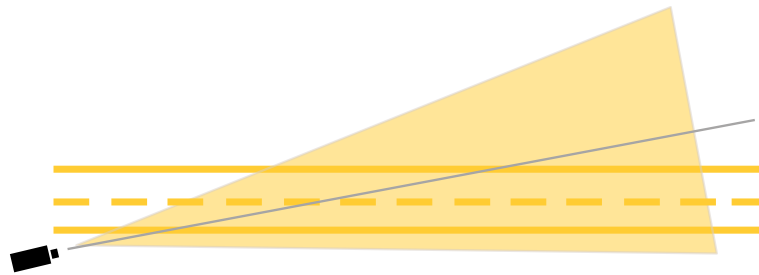
AXIS Parking Violation Detection

Procedimientos iniciales

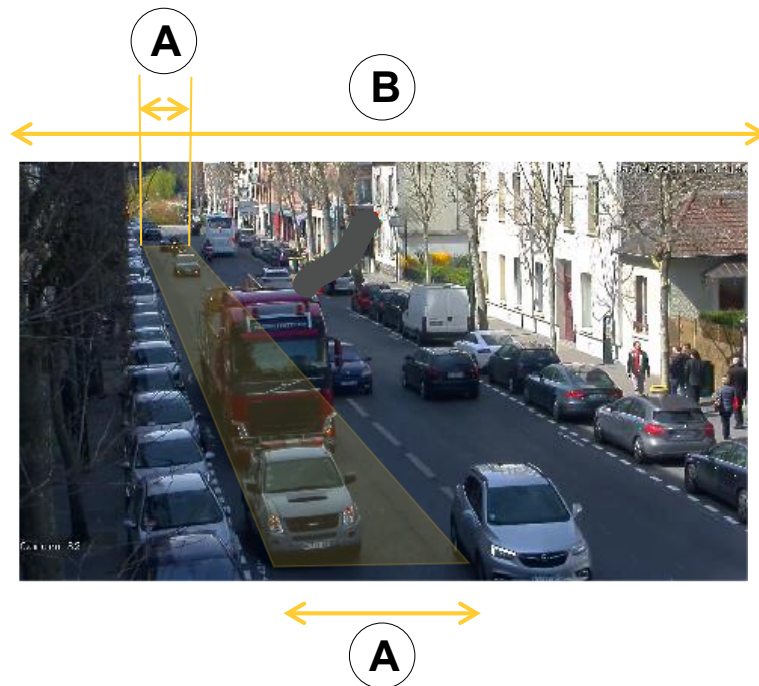
Procedimientos iniciales

Recomendaciones de montaje de cámara

- Al seleccionar la ubicación de montaje, recuerde que la luz solar directa puede distorsionar la imagen, por ejemplo, al amanecer y al anochecer.
- Altura de montaje mínima: 3 metros.
- Altura de montaje máxima: 20 metros.
- Distancia máxima de detección: 20 x altura de la cámara.
- El campo de visión de la cámara debe ser el mismo o ligeramente en ángulo en la dirección de los carriles de tráfico.



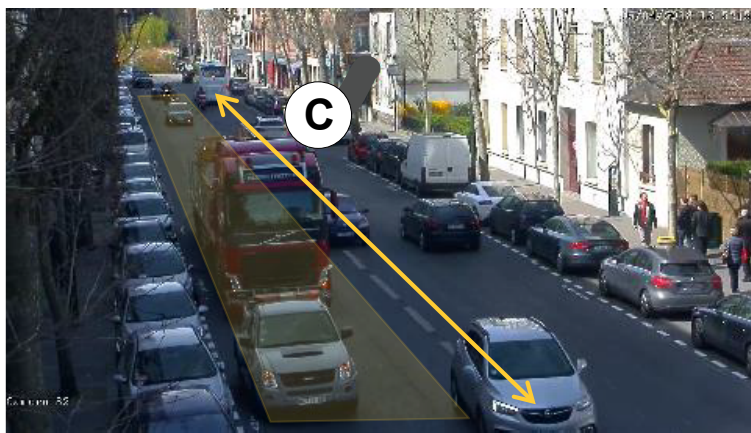
- La anchura de la calle (A) que desea supervisar debe ser aproximadamente la misma anchura de un vehículo. Además, la anchura del carril debe ser superior al 5 % de la anchura de la imagen total (B).



- La longitud del carril (C) que desea supervisar debe ser de entre 5 y 100 metros.

AXIS Parking Violation Detection

Procedimientos iniciales



Descargar las aplicaciones de escritorio y de cámara

Si todavía no ha iniciado sesión, debe iniciar sesión en su cuenta MyAxis para descargar la aplicación de escritorio y la aplicación de la cámara.

1. Vaya a axis.com/products/axis-parking-violation-detection
2. Vaya a Software > Download (Software > Descarga).

Instalación de la aplicación de cámara

Nota

- Puede instalar la aplicación de la cámara directamente a través de la página web de la cámara o mediante AXIS Device Manager.
- Para instalar la aplicación en la cámara, debe tener derechos de administrador.



Para ver este vídeo, vaya a la versión web de este documento.

www.axis.com/products/online-manual/49377

Instalación de la aplicación de cámara.

1. Vaya a la página web de la cámara haciendo clic en su número de IP en la lista de dispositivos.
2. Vaya a Settings > Apps (Ajustes > Aplicaciones).
3. Haga clic en Add (Añadir) para cargar el archivo de instalación de la aplicación (.eap) en la cámara.
4. Haga clic en Start (Iniciar) para activar la aplicación.

AXIS Parking Violation Detection

Procedimientos iniciales

Nota

Para obtener un rendimiento óptimo, asegúrese de que AXIS Parking Violation Detection es la única aplicación activa en la cámara.

Para activar la licencia, necesita una clave de licencia generada por el código de licencia y el número de serie del dispositivo Axis. Si no dispone de una clave de licencia en el ordenador, realice las operaciones siguientes:

1. Vaya a axis.com/applications
2. Vaya a **License key registration (Registro de clave de licencia)**.
3. Introduzca el código de licencia y el número de serie.
4. Guarde el archivo de clave de licencia en el ordenador.
5. Vaya a la página de la aplicación en la cámara.
6. Haga clic en **Install (Instalar)** y seleccione el archivo de clave de licencia.

Instalar la aplicación de cámara en varias cámaras

Puede utilizar AXIS Device Manager y AXIS Camera Station para instalar la aplicación de la cámara en varias cámaras.

1. En AXIS Device Manager, vaya a la pestaña **Device Manager (Gestor de dispositivos)**. En AXIS Camera Station, vaya a **Configuration > Devices > Manage (Configuración > Dispositivos > Administrar)**.
2. Seleccione los dispositivos en los que desea instalar AXIS Parking Violation Detection.
3. Introduzca el nombre de usuario y la contraseña de las cámaras.
4. Haga clic en [jigsaw piece icon] y seleccione **Browse to Application (Navegar a la aplicación)**, haga clic en **Browse (Navegar)** y localice la aplicación descargada.

Instalar la aplicación de escritorio

Localice **AXIS Parking Violation Detection Desktop.msi** en su carpeta descargas y haga clic en para instalar la aplicación de escritorio.


Añadir una cámara a la aplicación de escritorio

Nota

Para añadir cámaras necesita derechos de administrador.

1. Para abrir el cuadro de diálogo **Add device (Añadir dispositivo)**, haga clic en **+**.
2. Seleccione una o varias cámaras con la aplicación instalada e introduzca el nombre de usuario y la contraseña.
3. Haga clic en **Add (Añadir)**.

Ver la transmisión en directo desde una cámara

1. Vaya a la lista de dispositivos en la aplicación de escritorio.
2. Busque la cámara en la lista y haga clic en 

Herramienta de configuración

Haga clic en el icono de carretera para acceder a la herramienta de configuración. Cuando configure la aplicación por primera vez, le recomendamos que siga los pasos del tutorial.

AXIS Parking Violation Detection

Procedimientos iniciales

Si desea cargar una configuración guardada anteriormente, vaya a *Guardar o cargar configuraciones en la página 10*.



Ajustar la perspectiva y editar las zonas de detección en la aplicación de escritorio.

Definir la perspectiva de la escena

Estos pasos son necesarios para que la cámara obtenga una perspectiva precisa de la escena.

Nota

Las líneas horizontales deben ser paralelas entre sí y presentar una inclinación máxima de 35°.

1. Haga clic en la línea vertical (V) y escriba una distancia vertical conocida en la escena.
2. Mueva la línea vertical hasta la localización de la distancia conocida.
3. Ajuste la línea utilizando los puntos de anclaje para que coincidan con la ubicación de la escena.
4. Introduzca distancias horizontales conocidas para las dos líneas horizontales (H1, H2)
5. Mueva H1 hasta la parte superior de la línea vertical (V) y H2 hasta la parte inferior de la línea vertical.
6. Ajuste las líneas utilizando los puntos de anclaje para que coincidan con la ubicación de la escena.
7. Vaya a *Añadir zonas de detección para supervisar en la página 9*.

Añadir zonas de detección para supervisar

Añada zonas de detección donde desee que la aplicación supervise las infracciones de aparcamiento.

Nota

La longitud mínima de la zona de detección es de 5 metros y la longitud máxima es de 100 metros. El ancho de una zona de detección debe ser el de un automóvil normal. Puede optimizar el rendimiento manteniendo el número máximo de zonas de detección por vista en 4.

1. Use los puntos de anclaje para ajustar la zona de detección de manera que cubra el área que desea supervisar.
2. Si lo desea, puede cambiar el ID de carril predeterminado para identificar la zona de detección.
3. Cree zonas de detección adicionales.
4. Ajuste el valor de umbral del temporizador para la infracción de aparcamiento en el campo **Time threshold (Umbral de tiempo)**.

AXIS Parking Violation Detection

Procedimientos iniciales

El umbral es el periodo de tiempo antes de que se envíe una notificación de infracción de aparcamiento y se inicie el temporizador. El umbral mínimo es de 30 segundos y el máximo es de 20 minutos (1200 segundos).

Nota

Una sensibilidad de detección superior aumenta el número de alarmas.

5. Ajuste la sensibilidad según las condiciones de la escena. Le recomendamos que la deje en un primer momento en **Medium (Media)** para fines de evaluación.
6. Haga clic en **Save (Guardar)**.

Configurar cámaras PTZ con posiciones predefinidas

Si se utiliza una cámara PTZ, cada posición predefinida debe configurarse por separado.



Configure AXIS Parking Violation Detection en una posición PTZ predefinida.

Nota

- Para que la aplicación detecte cualquier infracción de aparcamiento, la cámara debe permanecer en la posición predefinida durante al menos 30 minutos.
 - Para que se detecte un caso de infracción de aparcamiento, es necesario que un vehículo se detenga en la escena.
1. Añada la cámara PTZ según se describe en *Añadir una cámara a la aplicación de escritorio en la página 8*.
 2. Vaya a su VMS o a la página web de la cámara y mueva la cámara PTZ hasta la posición predefinida que desea configurar. Asegúrese de que la cámara permanece en esa posición predefinida durante toda la configuración.
 3. Seleccione la posición predefinida en el menú desplegable de la cámara en la lista de dispositivos.
 4. Siga las instrucciones en *Definir la perspectiva de la escena en la página 9* y *Añadir zonas de detección para supervisar en la página 9*.
 5. Si lo desea, puede repetir la configuración para otras posiciones predefinidas.

Guardar o cargar configuraciones

En la herramienta de configuración, puede guardar y cargar configuraciones para copia de seguridad o para reutilizarlas con leves modificaciones en otros dispositivos.

Save configuration (Guardar configuración)

Haga clic en ... y seleccione **Save to file (Guardar en archivo)**.

AXIS Parking Violation Detection

Procedimientos iniciales

Load configuration (Cargar configuración)

Haga clic en ... y seleccione Load from file (Cargar desde archivo).

Conectarse a través de un firewall

Haga clic en el icono de rueda dentada para acceder al cuadro de diálogo Maintenance (Mantenimiento).


Escriba los puertos HTTP y HTTPS relativos a la cámara y a la aplicación de escritorio.

AXIS Parking Violation Detection

Acceder al registro de eventos

Acceder al registro de eventos

En el registro de eventos encontrará la hora, la duración y las instantáneas de eventos para el dispositivo actual.

1. Vaya a la lista de dispositivos.
2. Haga clic en .

AXIS Parking Violation Detection

Configurar alarmas en AXIS Camera Station

Configurar alarmas en AXIS Camera Station

En este ejemplo se explica cómo configurar una regla en **AXIS Camera Station** para avisar al operador y grabar vídeo cuando se produzca una infracción de aparcamiento.

Antes de empezar

Se necesita:

- Una cámara de red Axis con **AXIS Parking Violation** instalado y en ejecución
- un ordenador con **AXIS Camera Station** instalado

Añadir la cámara a **AXIS Camera Station**

1. En **AXIS Camera Station**, añada la cámara. Consulte el *manual de usuario de AXIS Camera Station*.

Crear un activador de eventos de dispositivo

1. Haga clic en **+** y vaya a **Configuration > Recording and events > Action rules** (**Configuración > Grabación y eventos > Reglas de acción**) y haga clic en **New** (**Nueva**).
2. Haga clic en **Add** (**Añadir**) para añadir un activador.
3. Seleccione **Device event** (**Evento de dispositivo**) en la lista de activadores y haga clic en **OK** (**Aceptar**).
4. En la sección **Configure device event trigger** (**Configurar activador de eventos de dispositivo**):
 - En **Device** (**Dispositivo**), seleccione la cámara.
 - En **Event** (**Evento**), seleccione **ParkingViolation**.
 - En **Trigger period** (**Periodo de activación**), defina un intervalo de tiempo entre dos activadores sucesivos. Utilice esta función para reducir el número de grabaciones sucesivas. Si se activa otro activador en ese intervalo, la grabación continuará y el periodo de activación volverá a empezar a partir de ese punto.
5. En **Filters** (**Filtros**), ajuste **activo** (**activo**) en **Yes** (**Sí**).
6. Haga clic en **Ok** (**Aceptar**).

Crear acciones para generar alarmas y grabar vídeo

1. Haga clic en **Next** (**Siguiente**).
2. Haga clic en **Add** (**Añadir**) para añadir una acción.
3. Seleccione **Raise alarm** (**Generar alarma**) en la lista de acciones y haga clic en **OK** (**Aceptar**).

Nota

El mensaje de alarma es lo que el operador visualiza cuando se genera una alarma.

4. En la sección **Alarm message** (**Mensaje de alarma**), introduzca el título y la descripción de la alarma.
5. Haga clic en **Ok** (**Aceptar**).
6. Haga clic en **Add** (**Añadir**) para añadir otra acción.
7. Seleccione **Record** (**Grabar**) en la lista de acciones y haga clic en **OK** (**Aceptar**).
8. En la lista de cámaras, seleccione la cámara que se va a utilizar para la grabación.
9. Seleccione un perfil y ajuste la memoria intermedia previa y memoria intermedia posterior.

AXIS Parking Violation Detection

Configurar alarmas en AXIS Camera Station

10. Haga clic en **Ok (Aceptar)**.

Nota

El memoria intermedia previa está limitada a 60 segundos. Si el umbral de detección está establecido en más de 60 segundos, no se grabará el momento en que se detiene el vehículo. Para asegurarse de que se grabe, vaya a **Schedule (Programación)** y seleccione **Always (Siempre)**.

Especificar cuándo la alarma está activa

1. Haga clic en **Next (Siguiete)**.
2. Si desea que la alarma solo esté activa durante determinadas horas, seleccione **Custom schedule (Programación personalizada)**.
3. Seleccione una programación de la lista.
4. Haga clic en **Next (Siguiete)**.
5. Introduzca un nombre para la regla.
6. Haga clic en **Finish (Finalizar)**.

AXIS Parking Violation Detection

Configuración de alarmas en Genetec Security Center

Configuración de alarmas en Genetec Security Center

En este ejemplo se explica cómo configurar una regla en Genetec Security Center para avisar al operador y grabar vídeo cuando se produzca una infracción de aparcamiento.

Antes de empezar

Se necesita:

- una cámara de red Axis con AXIS Parking Violation Detection instalado y en ejecución, consulte *página 6*.
- un ordenador que ejecute Genetec Security Center.

Agregue la cámara a Genetec Security Desk.

1. Inicie sesión en Genetec Security Desk.
2. Vaya a **Tools > Config Tool > Video > Archive**.
3. Haga clic en **Archiver (Archivador)** y vaya a **Add an entity > Video unit (Agregar una entidad > Unidad de vídeo)**.
4. En la ventana emergente **Manual add (Agregar manualmente)**:
 - 4.1 Seleccione **Manufacturer (Fabricante)**: Axis
 - 4.2 Seleccione **Product type (Tipo de producto)**: Otros
 - 4.3 Introducir la **IP address (dirección IP)** de la cámara AXIS
 - 4.4 Seleccione el **HTTP port (puerto HTTP)**: 80 (valor predeterminado)
 - 4.5 **Authentication (Autenticación)**: seleccione **Specific (Especificar)**
 - 4.6 Introducir **Username and password (Nombre de usuario y contraseña)**
5. Haga clic en **Add and close (Agregar y cerrar)**.

Una vez que la cámara se haya agregado a Security Desk, configure el tipo de evento que se muestra cuando se activa una alarma.

1. Vaya a **Archiver > Camera > Properties (Archivador > Cámara > Propiedades)**.
2. En **Aplicaciones**, seleccione la aplicación **AXIS Parking Violation Detection**.
3. En **Eventos de la aplicación**: Seleccione el tipo de incidente **ParkingViolationDetection**.
4. Haga clic en **Apply (Aplicar)** para validar la configuración.
5. Reinicie el servicio **Security Center** para aplicar la modificación.

Configurar una alarma y mostrarla en la pestaña **Supervisión**

1. Vaya a **Security Desk > Options > Events (Security Desk > Opciones > Eventos)**.
2. Ampliar la lista de **Custom events (Eventos personalizados)**
3. Haga clic en:
 - **ParkingViolation ON**: Se activará una alarma cuando se produzca un incidente (al inicio del incidente)
 - **ParkingViolation OFF**: Se activará una alarma al final del incidente.
4. Compruebe que esté marcada la columna **Display in tile (Mostrar en ventana)** para los eventos de **AXIS Parking Violation Detection** (debería estar activada de forma predeterminada). Si no es así, márcala. Esta acción permite mostrar la alarma en **Monitoring (Supervisión)**, en **Security Desk**.

AXIS Parking Violation Detection

Configuración de alarmas en Genetec Security Center

5. Vaya a Security Desk > Monitoring (Security Desk > Supervisión)
6. Haga doble clic en la cámara que desee que aparezca en la ventana. Haga clic en **Monitoring (Supervisión)** en la parte inferior para configurar el evento a mostrar en la interfaz de supervisión.
7. Haga clic en la cámara que generará el evento.
8. En **Alarm monitoring (Supervisión de alarmas)**, haga clic en **ON (ACTIVADO)** para mostrar el evento sobre **Monitoring (Supervisión)**.

Si la cámara tiene activada la supervisión, en cuanto se reciba un evento **ParkingViolationDetection** asociado a la cámara, Security Desk mostrará automáticamente la cámara en la primera ventana libre de la Tarea de supervisión.

Nota

Puede configurar el dispositivo supervisado para que se muestre siempre en la misma ventana.

Configurar un evento a acción

Un evento a acción vincula una acción a un evento concreto. Configure un evento personalizado para activar una acción cuando Security Desk reciba una alarma de AXIS Parking Violation Detection.

1. Abra Genetec Config Tool y vaya a **System > General Settings (Sistema > Configuración general)**.
2. Vaya a **Actions (Acciones)** y haga clic en + (icono).
3. Seleccione un tipo de evento AXIS Parking Violation Detection en la lista desplegable **When (Cuando)**.
4. Haga clic en **Any entity (Cualquier entidad)** en el menú **From (Desde)** y seleccione la cámara AXIS que activa el evento.
5. En **Effective (Validez)**, haga clic en **Always (Siempre)** y defina una programación para cuando se active el evento a acción.
6. Haga clic en **Save (Guardar)**.

Validar la configuración

Asegúrese de que la configuración se realice de acuerdo con las especificaciones del sistema, simulando un incidente o probando la alarma del usuario. Consulte *Probar la integración de VMS en la página 17*

Habilitar metadatos para Genetec Security Center

Para enviar metadatos de AXIS Parking Violation Detection a Genetec Security Desk:



1. Agregue una **Record Action Rule (Regla de acción de registro)** en Genetec Security Desk.
2. Active los metadatos del evento en la aplicación de escritorio AXIS Parking Violation Detection:
 - 2.1 Seleccione la cámara en la lista.
 - 2.2 Haga clic en el icono de configuración.
 - 2.3 Haga clic en **Access plain config (Acceder a configuración sencilla)**
 - 2.4 Active los tres tipos de metadatos: **Preset (Posiciones predefinidas)**, **LaneID** y **StartDateTimeUTC**.
 - 2.5 Haga clic en **Save (Guardar)**
3. *Probar la integración de VMS en la página 17.*

AXIS Parking Violation Detection

Probar la integración de VMS

Probar la integración de VMS

Para comprobar que la integración de VMS funciona de acuerdo con lo esperado, puede activar un evento manualmente.

1. En la aplicación de escritorio, vaya a la lista de dispositivos.
2. Seleccione un dispositivo y haga clic en .
3. Para activar el evento, haga clic en .
4. Vaya al VMS y compruebe que el temporizador y la alerta se muestran de la forma esperada.

AXIS Parking Violation Detection

Más información

Más información

Aplicaciones

La plataforma de aplicaciones para cámaras AXIS (ACAP, Axis Camera Application Platform) es una plataforma abierta que permite a terceros desarrollar análisis y otras aplicaciones para productos de Axis. Para obtener más información sobre aplicaciones disponibles, descargas, pruebas y licencias, visite axis.com/applications.

Para encontrar los manuales de usuario de las aplicaciones de Axis, visite axis.com.

Opciones de firmware

Axis ofrece gestión del firmware del producto según la vía activa o las vías de asistencia a largo plazo (LTS). La vía activa implica acceder de forma continua a todas las características más recientes del producto, mientras que las vías LTS proporcionan una plataforma fija con versiones periódicas dedicadas principalmente a correcciones de errores y actualizaciones de seguridad.

Se recomienda el uso de firmware desde la vía activa si desea acceder a las características más recientes o si utiliza la oferta de sistemas de extremo a extremo de Axis. Las vías LTS se recomiendan si se usan integraciones de terceros que no se validan de manera continua para la última vía activa. Con LTS, los productos pueden preservar la ciberseguridad sin introducir modificaciones funcionales significativas ni afectar a las integraciones existentes. Para obtener información más detallada sobre la estrategia de firmware de productos de Axis, visite axis.com/support/firmware.

AXIS Parking Violation Detection

Solución de problemas

Solución de problemas

Si no encuentra aquí lo que busca, pruebe a visitar la sección de solución de problemas de axis.com/support.

Cambiar el número de alarmas

Ajustando la sensibilidad de la detección y los umbrales según los cuales se debe activar una alerta en la herramienta **Configuration (Configuración)**, puede aumentar o reducir el número de alarmas activadas.

- Para reducir el número de alarmas: aumente el **Threshold (Umbral)** o reduzca la **Sensitivity (Sensibilidad)** de la detección.
- Para aumentar el número de alarmas: Reduzca el **Threshold (Umbral)** o aumente la **Sensitivity (Sensibilidad)** de la detección.

Aumentar el rendimiento

Si la cámara está ejecutando varias aplicaciones de cámara, es posible que tenga que acceder a la página web de la cámara y desactivarlas para mejorar el rendimiento.

Nota

AXIS video Motion Detection 4 se ejecuta de forma predeterminada en la mayoría de las cámaras de Axis. Las series Q16 y Q17 cuentan con AXIS Guard Suite, que se ejecuta de forma predeterminada.

Actualizar la aplicación a la versión más reciente

Para disfrutar de las últimas mejoras, le recomendamos que actualice la aplicación a su versión más reciente.

Descargue las últimas versiones de la aplicación de la cámara y de la aplicación de escritorio; consulte *Descargar las aplicaciones de escritorio y de cámara en la página 7*.

Actualizar el firmware

Importante

Al actualizar el firmware se guardan los ajustes preconfigurados y personalizados (siempre que dicha función esté disponible en el firmware), si bien Axis Communications AB no puede garantizarlo.

Importante

Asegúrese de que el producto permanece conectado a la fuente de alimentación durante todo el proceso de actualización.

Nota

Al actualizar el producto de Axis con el firmware más reciente en la pista activa, el producto obtiene las últimas funciones disponibles. Lea siempre las instrucciones de actualización y las notas de versión disponibles en cada nueva versión antes de actualizar el firmware. Para encontrar el firmware y las notas de versión más recientes, visite axis.com/support/firmware.

1. Descargue en su ordenador el archivo de firmware, disponible de forma gratuita en axis.com/support/firmware.
2. Inicie sesión en los productos como administrador.

