

AXIS Parking Violation Detection

AXIS Parking Violation Detection

目录

解决方案概述	3
AXIS Parking Violation Detection 简介	4
在网络上查找设备	5
为根账户设置一个新密码	5
开始	6
摄像机安装建议	6
下载桌面和摄像机应用程序	7
安装摄像机应用程序	7
安装桌面应用程序	8
将摄像机添加到桌面应用程序	8
配置工具	8
通过防火墙进行连接	10
访问事件日志	11
在 AXIS Camera Station 中设置警报	12
设置 Genetec 安全中心中的警报	14
测试 VMS 集成	16
了解更多	17
应用程序	17
固件选项	17
故障排查	18
更改警报的次数	18
提高性能	18
将应用程序升级到新版本	18
升级固件	18

AXIS Parking Violation Detection

解决方案概述

解决方案概述

AXIS Parking Violation Detection

AXIS Parking Violation Detection 简介

AXIS Parking Violation Detection 简介

AXIS Parking Violation Detection 可让您创建自定义侦测区域，以自动监控行车道和其他区域。使用发送至您 VMS 的视频流中嵌入的计时器来显示违规停车。

AXIS Parking Violation Detection 包含一个摄像机应用程序和一个桌面应用程序。摄像机应用程序可安装在支持 AXIS Camera Application Platform 的兼容安讯士网络视频设备上。

兼容设备和固件版本的完整列表在 axis.com/products/axis-parking-violation-detection/support-and-documentation 上提供

桌面应用程序是一个基于 Windows 的应用程序，仅用于配置。

AXIS Parking Violation Detection

在网络上查找设备

在网络上查找设备

若要在网络中查找安讯士设备并为它们分配 Windows® 中的 IP 地址，请使用 AXIS IP Utility 或 AXIS 设备管理器。这两种应用程序都是免费的，可以从 axis.com/support 上下载。

有关如何查找和分配 IP 地址的更多信息，请参阅 axis.com 设备页上的文档 *如何分配一个 IP 地址和访问您的设备*。

为根账户设置一个新密码

重要

默认管理员用户名为 `root`。如果 `root` 的密码丢失，请将设备重置为出厂默认设置。

1. 键入密码。请按照安全密码的相关说明操作。请参见 *安全密码* 在第5页。
2. 重新键入密码以确认拼写。
3. 单击 **创建登录信息**。密码现在已配置完成。

安全密码

重要

安讯士设备通过网络以明文形式发送最初设置的密码。若要在首次登录后保护您的设备，请设置安全加密的 HTTPS 连接，然后更改密码。

设备密码是对数据和服务的主要保护。安讯士设备不会采用密码策略，因为它们可能会在不同类型的装置中使用。

为保护你的数据，我们强烈建议你：

- 使用至少包含 8 个字符的密码，而且密码建议由密码生成器生成。
- 不要泄露密码。
- 定期更改密码，至少一年一次。

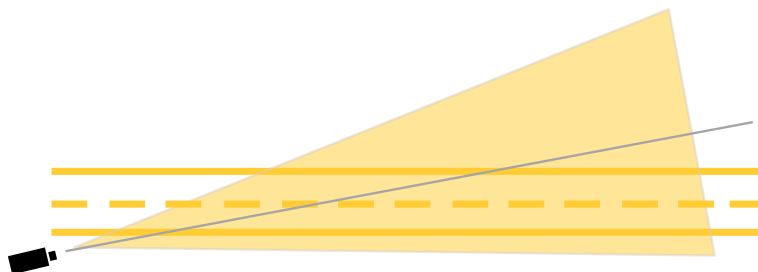
AXIS Parking Violation Detection

开始

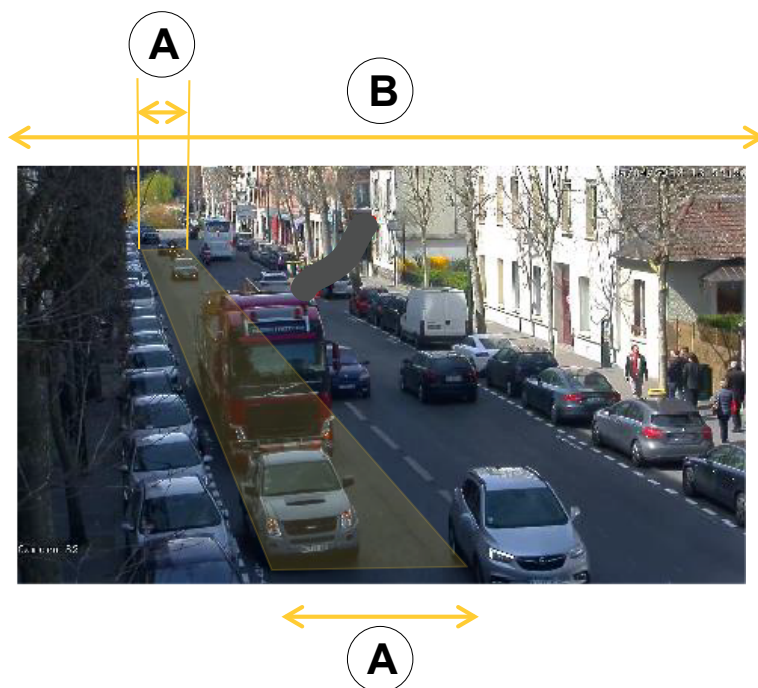
开始

摄像机安装建议

- 当您选择安装位置时，请谨记阳光直射可使图像变形，例如在日出和日落时。
- 最小安装高度：3 米。
- 最大安装高度：20 米。
- 最大侦测距离：20 倍摄像机高度。
- 摄像机的视野必须与行车道的方向相同或略成角度。



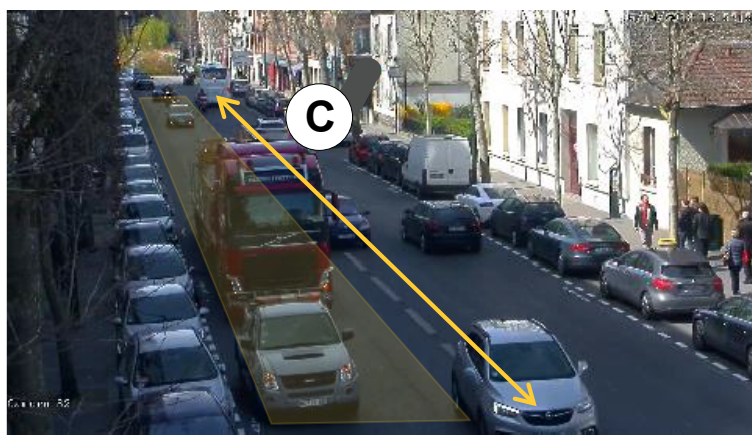
- 您想监控的车道宽度 (A) 应与一辆车的宽度大致相同。此外，车道的宽度应超过图像总宽度 (B) 的 5%。



- 您想监控的车道长度 (C) 应介于 5 米和 100 米之间。

AXIS Parking Violation Detection

开始



下载桌面和摄像机应用程序

如果还未登录，您需要登录到您的 MyAxis 帐户来下载桌面应用程序和摄像机应用程序。

1. 转到 axis.com/products/axis-parking-violation-detection
2. 转到软件 > 下载。

安装摄像机应用程序

备注

- 您可以直接通过摄像机网页或通过使用 AXIS Device Manager 安装摄像机应用程序。
- 要在摄像机上安装应用程序，您需要获得管理员权限。



要观看此视频，请转到本文档的 Web 版本。
www.axis.com/products/online-manual/49377

安装摄像机应用程序。

1. 通过点击设备列表中的 IP 编号转到摄像机的网页。
2. 转到设置 > 应用程序。
3. 点击添加以将应用程序安装文件 (.eap) 上传至摄像机。
4. 点击开始以激活应用程序。

备注

为了实现更佳性能，请确保 AXIS Parking Violation Detection 是摄像机上唯一激活的应用程序。

AXIS Parking Violation Detection

开始

要激活许可证，您需要一个由许可证代码和安讯士设备序列号生成的许可证密钥。如果计算机上没有许可证密钥，请执行以下操作：

1. 转到 axis.com/applications
2. 转到许可证密钥注册。
3. 输入许可证代码和序列号。
4. 将许可证密钥文件保存在计算机上。
5. 转到摄像机的应用程序页面。
6. 点击安装并进行浏览以选择许可证文件。

在多台摄像机上安装摄像机应用程序

您可以同时使用 AXIS Device Manager 和 AXIS Camera Station 在多台摄像机上安装摄像机应用程序。

1. 在 AXIS Device Manager 中转到 Device Manager 选项卡。在 AXIS Camera Station 中转到配置 > 设备 > 管理。
2. 选择要安装 AXIS Parking Violation Detection 的设备。
3. 输入摄像机的用户名和密码。
4. 点击 [拼图块图标] 并选择浏览应用程序，点击浏览并查找已下载的应用程序。

安装桌面应用程序

在您的下载文件夹中查找 [AXIS Parking Violation Detection Desktop.msi](#)，并点击以安装桌面应用程序。


将摄像机添加到桌面应用程序

备注

要添加摄像机，您需要获得管理员权限。

1. 要打开添加设备对话框，请点击 +。
2. 使用安装的应用程序选择一台或多台摄像机，并输入用户名和密码。
3. 点击添加。

查看摄像机的实时流

1. 转到桌面应用程序中的设备列表。
2. 在列表中查找摄像机并点击 

配置工具

点击道路图标以访问配置工具。当您首次配置应用程序时，我们建议您按照教程中的步骤执行。

如果您想加载一个此前已保存的配置，请转到 [保存或加载配置](#) 在第10页。

AXIS Parking Violation Detection

开始



要观看此视频，请转到本文档的 Web 版本。
www.axis.com/products/online-manual/49377

在桌面应用程序中设置视角并编辑侦测区域。

设置场景中的视角

这些是摄像机获得准确场景视角的必要步骤。

备注

水平线必须互相平行，且最大倾斜度为 35°。

1. 点击垂直线 (V) 并在场景中输入一个已知垂直距离。
2. 将垂直线移至已知距离的位置。
3. 使用定位点调整这条线以匹配场景中的位置。
4. 为两条水平线输入已知的水平距离 (H1 和 H2)
5. 将 H1 移至垂直线 (V) 的顶部，并将 H2 移至垂直线的底部。
6. 使用定位点调整这条线以匹配场景中的位置。
7. 转到 *将侦测区域添加至监控器* 在第9页。

将侦测区域添加至监控器

添加您想让应用程序监控违规停车的侦测区域。

备注

侦测区域的长度最小为 5 米，最大为 100 米。侦测区域的宽度应与一辆普通汽车的宽度相等。您可以通过将每个视图的侦测区域最大数量保持为 4 个来优化性能。

1. 使用定位点来调节侦测区域，以便使其覆盖您想要监控的区域。
2. 按照需要更改默认车道编号来确认侦测区域。
3. 创建额外的侦测区域。
4. 在时间阈值字段中调整违规停车计时器的阈值。

该阈值是发送违规停车通知以及计时器启动前的时间长度。最小阈值为 30 秒，最大为 20 分钟 (1200 秒) 。

备注

较高的侦测灵敏度会增加警报的次数。

5. 根据场景的情况调整灵敏度。我们建议您最初将其设为中等以便进行评估。
6. 点击保存。

AXIS Parking Violation Detection

开始

配置支持预设位置的 PTZ 摄像机

使用 PTZ 摄像机时，必须单独配置每个预设位置。



在一个 PTZ 预设位置上配置 AXIS Parking Violation Detection。

备注

- 为了让应用程序能够侦测到违规停车，摄像机必须在预设位置停留最少 30 分钟。
 - 要侦测到违规停车，场景中必须能看见停止的车辆。
1. 如 *将摄像机添加到桌面应用程序* 在第8页中所述添加 PTZ 摄像机。
 2. 转到您的 VMS 或摄像机网页，并将 PTZ 摄像机移至您想配置的预设位置。确保摄像机在整个配置过程中都保持在预设位置。
 3. 在设备列表内摄像机的下拉菜单中选择预设位置。
 4. 遵循 *设置场景中的视角* 在第9页和 *将侦测区域添加至监控器* 在第9页中的说明。
 5. 按照需要对其他预设位置重复此配置。

保存或加载配置

在配置工具中，您可以保存和加载配置，以供备份或稍加修改后在其他设备中重复使用。

保存配置

点击...并选择保存到文件。

加载配置

点击...并选择从文件中加载。

通过防火墙进行连接

点击齿轮图标以进入维护对话框。


键入摄像机以及桌面应用程序的相关 HTTP 和 HTTPS 端口。

AXIS Parking Violation Detection

访问事件日志

访问事件日志

在事件日志中，您将查找到当前设备的事件时间、时长和快照。

1. 转到设备列表。
2. 点击 

AXIS Parking Violation Detection

在 AXIS Camera Station 中设置警报

在 AXIS Camera Station 中设置警报

本示例说明了发生违规停车时，如何在 AXIS Camera Station 中设置规则来提醒操作员并记录视频。

在您开始之前

您需要：

- 一台支持 AXIS Parking Violation 设置和运行的安讯士网络摄像机
- 一台安装了 AXIS Camera Station 的计算机

将摄像机添加至 AXIS Camera Station

1. 在 AXIS Camera Station 中添加摄像机。有关 *AXIS Camera Station* 的信息，请参见用户手册。

创建一个设备事件触发

1. 单击 **+** 转到配置 > 录制和事件 > 行动规则，并单击新建。
2. 单击添加以添加一个触发事件。
3. 从触发事件列表中选择设备事件，并点击确认。
4. 在配置设备事件触发部分中：
 - 在设备中选择摄像机。
 - 在事件中选择 Parking Violation。
 - 在触发事件周期中，设置两个连续触发事件之间的时间间隔。使用此功能来减少连续录制的数量。如果在此间隔内发生了额外的触发事件，则录制将继续且触发事件周期从该时间点重新开始。
5. 在过滤器中，将激活状态设置为激活。
6. 点击确定。

创建用于提高报警和录制视频的动作

1. 点击下一步。
2. 单击添加以添加一个行动。
3. 从行动列表中选择启动警报，并点击确认。

备注

警报信息就是警报启动时操作员所看到的信息。

4. 在警报信息部分中，输入一个警报标题和描述。
5. 点击确定。
6. 单击添加以添加另一个行动。
7. 从行动列表中选择记录，并点击确定。
8. 在摄像机列表中，选择要用于录制的摄像机。
9. 选择一个配置文件，并设置前置缓冲区和后置缓冲区。
10. 点击确定。

AXIS Parking Violation Detection

在 AXIS Camera Station 中设置警报

备注

Prebuffer 限制为 60 秒。如果将侦测阈值设置为大于 60 秒，则不会录制车辆停止时的时间。为了确保进行记录，转到时间表并选择始终。

指明何时激活警报

1. 点击下一步。
2. 如果您只希望在特定时间内激活警报，请选择自定义时间表。
3. 从列表中选择时间表。
4. 点击下一步。
5. 为规则输入一个名称。
6. 点击完成。

AXIS Parking Violation Detection

设置 Genetec 安全中心中的警报

设置 Genetec 安全中心中的警报

本示例说明了发生违规停车时，如何在 Genetec 安全中心中设置规则来提醒操作员并记录视频。

在你开始之前

您需要：

- 一台支持 AXIS Parking Violation Detection 设置和运行的安讯士网络摄像机，参见 [第6页](#)。
- 运行 Genetec 安全中心的电脑。

将摄像机添加到 Genetec Security 办公桌。

1. 登录 Genetec 安全服务台。
2. 转到 工具 > 配置工具 > 视频 > 存档。
3. 右击 存档器并转到添加实体 > 视频单元。
4. 在 手动添加弹出窗口中：
 - 4.1 选择 制造商：Axis
 - 4.2 选择 产品类型：其他
 - 4.3 键入 AXIS 摄像机的 IP 地址
 - 4.4 选择 HTTP 端口：80 (默认值)
 - 4.5 身份验证：选择 特定
 - 4.6 请键入 用户名和密码

5. 单击 添加和关闭。

将摄像机添加到安全服务台后，请配置触发警报时显示的事件类型。

1. 转到 存档器 > 摄像机 > 属性。
2. 在 应用中，选择 AXIS 停车场违规侦测应用。
3. 在 应用程序事件中：选择事件类型 ParkingViolationDetection。
4. 单击 应用以验证配置。
5. 重启 安全中心服务以应用修改。

配置警报并将其显示在监视选项卡中

1. 转到 安全服务台 > 选项 > 事件。
2. 展开 自定义事件列表
3. 单击：
 - ParkingViolation：事件发生时，警报将上升（在事件开始处）
 - ParkingViolation 关闭：警报将在事件结束时上升。
4. 验证磁贴中显示的 AXIS 停车冲突侦测事件是否已选中（默认情况下应为选中状态）。如果没有，请进行检查。此操作允许警报显示在 安全服务台的监控上。
5. 转到 安全服务台 > 监视

AXIS Parking Violation Detection

设置 Genetec 安全中心中的警报

6. 双击要在拼贴中显示的摄像机。单击底部 的监视以配置要在监视界面中显示的事件。
7. 单击将引发事件的摄像机。
8. 在 警报监视中，单击 开启以在 监视上显示事件。

如果您的 摄像机已激活监控功能，则只要收到连接到摄像机的 ParkingViolationDetection 事件，安全台就会自动在监视任务的第一个空闲磁贴中显示摄像机。

备注

您可将受监控设备配置为始终显示在同一个麻将牌中。

配置事件到操作

事件与操作将操作链接到特定事件。配置自定义事件，当安全服务台收到来自 AXIS 停车违规侦测的警报时，触发操作。

1. 打开 Genetec 配置工具，转到 系统 > 常规设置。
2. 转到 操作，然后 单击 + (图标)。
3. 选择 AXIS 停车违规侦测事件键入 时间下拉列表。
4. 单击 From (来自) 菜单中的任何图元，然后选择触发事件的 AXIS 摄像机。
5. 在 有效情况下，单击始终，然后设置事件到操作处于活动状态的时间安排。
6. 单击 保存。

验证配置

通过模拟事件或测试用户警报，确保根据系统规格进行配置。See [测试 VMS 集成 在第16页](#) 为 Genetec 安全中心启用元数据

将 AXIS 停车场违规侦测中的元数据发送给 Genetec 安全服务台：



1. 在 Genetec Security 书桌中添加记录操作规则。
2. 在 AXIS 停车冲突侦测桌面应用中激活事件元数据：
 - 2.1 在列表中选择摄像机。
 - 2.2 单击设置图标。
 - 2.3 单击 Access 普通配置
 - 2.4 激活所有三种元数据类型：预设、LaneID和 StartDateTimeUTC。
 - 2.5 单击 保存
3. [测试 VMS 集成 在第16页](#)。

AXIS Parking Violation Detection

测试 VMS 集成

测试 VMS 集成

要测试 VMS 集成是否如预期那样工作，您可以手动触发一个事件。

1. 在桌面应用程序中转到设备列表。
2. 选择一个设备并点击 
3. 要触发事件，请点击 
4. 转到 VMS 并检查计时器和警报是否如预期那样出现。

AXIS Parking Violation Detection

了解更多

了解更多

应用程序

AXIS Camera Application Platform (ACAP) 是一个开放式平台，支持第三方开发适用于安讯士产品的分析及其他应用程序。如需查找有关可用应用程序、下载、试用和许可证的更多信息，请转到 axis.com/applications。

如需查找安讯士应用程序的用户手册，请转到 axis.com。

固件选项

安讯士可根据主动追踪或长期支持 (LTS) 追踪提供产品固件管理。处于主动追踪意味着可以持续访问新产品特性，而 LTS 追踪则提供一个定期发布主要关注漏洞修复和安保升级的固定平台。

如果您想访问新特性，或如果您使用安讯士端对端系统产品，则建议使用主动追踪中的固件。如果您使用第三方集成，则建议使用 LTS 追踪，其未针对主动追踪进行连续验证。使用 LTS，产品可维持网络安全，而无需引入重大功能性改变或影响现有集成。如需有关安讯士产品固件策略的更多详细信息，请转到 axis.com/support/firmware。

AXIS Parking Violation Detection

故障排查

故障排查

如果您无法在此处找到您要寻找的信息，请尝试在 axis.com/support 上的故障排除部分查找。

更改警报的次数

通过在配置工具中调整侦测的灵敏度以及应何时触发警报的阈值，您可以增加或减少触发警报的次数。

- 要减少警报的次数：提高阈值或降低侦测的灵敏度。
- 要增加警报的次数：降低阈值或提高侦测的灵敏度。

提高性能

如果摄像机同时运行多个摄像机应用程序，您可能需要进入摄像机网页并关闭这些应用程序，以提高性能。

备注

AXIS Video Motion Detection 4 默认情况下可在大多数安讯士摄像机上运行。Q16 和 Q17 系列在默认情况下均能运行 AXIS Guard Suite。

将应用程序升级到新版本

为了应用新改进，我们建议您升级到应用程序的新版本。

下载新版本的摄像机应用程序和桌面应用程序，请参见 [下载桌面和摄像机应用程序](#) 在第7页。

升级固件

重要

升级固件时，将保存预配置和自定义设置（如果这些功能在新固件中可用），但 Axis Communications AB 不对此做保证。

重要

请确保产品在整个升级过程中一直连接电源。

备注

使用活动追踪中的新固件升级产品时，产品将获得可用的新功能。在升级固件之前，请务必阅读升级说明和新版本的发布说明。要查找新固件和发布说明，请转到 axis.com/support/firmware。

1. 将固件文件下载到你的计算机，该文件可从 axis.com/support/firmware 免费获取。
2. 以管理员身份登录产品。

