

AXIS Parking Violation Detection

Podręcznik użytkownika

AXIS Parking Violation Detection

Spis treści

Informacje o rozwiązaniu	3
Informacje o programie AXIS Parking Violation Detection	4
Wyszukiwanie urządzenia w sieci	5
Ustawianie nowego hasła do konta root	5
Rozpoczynanie pracy	6
Zalecenia dotyczące montażu kamery	6
Pobieranie aplikacji do kamery i na komputer	7
Instalacja aplikacji w kamerze	7
Instalacja aplikacji na komputer	8
Dodaj kamerę do aplikacji na komputer	8
Narzędzie konfiguracji	8
Łączenie przez zaporę	11
Dostęp do dziennika zdarzeń	12
Konfiguracja alarmów w AXIS Camera Station	13
Konfiguracja alarmów w Genetec Security Center	15
Testowanie integracji z systemem VMS	17
Dowiedz się więcej	18
Aplikacje	18
Opcje oprogramowania sprzętowego	18
Rozwiązywanie problemów	19
Zmiana liczby alarmów	19
Poprawa działania	19
Aktualizacja aplikacji do najnowszej wersji	19
Aktualizacja oprogramowania sprzętowego	19

AXIS Parking Violation Detection

Informacje o rozwiązaniu

Informacje o rozwiązaniu

AXIS Parking Violation Detection

Informacje o programie AXIS Parking Violation Detection

Informacje o programie AXIS Parking Violation Detection

AXIS Parking Violation Detection umożliwia tworzenie niestandardowych stref detekcji w celu automatycznego monitorowania ruchu drogowego i innych obszarów. W strumieniu wideo w systemie zarządzania materiałem wizyjnym wyświetlane są naruszenia przepisów dotyczących parkowania.

AXIS Parking Violation Detection to aplikacja na komputer i do kamery. Aplikację do kamery można instalować w obsługiwanych urządzeniach Axis do sieciowego dozoru wizyjnego, które obsługują AXIS Camera Application Platform.

Pełen wykaz obsługiwanych urządzeń i wersji oprogramowania sprzętowego jest dostępny na stronie axis.com/products/axis-parking-violation-detection/support-and-documentation

Aplikacja na komputer to aplikacja oparta na systemie Windows, która służy wyłącznie do konfiguracji.

AXIS Parking Violation Detection

Wyszukiwanie urządzenia w sieci

Wyszukiwanie urządzenia w sieci

Aby znaleźć urządzenia Axis w sieci i przydzielić im adresy IP w systemie Windows®, użyj narzędzia AXIS IP Utility lub AXIS Device Manager. Obie aplikacje są darmowe i można je pobrać ze strony axis.com/support.

Więcej informacji dotyczących wykrywania i przypisywania adresów IP znajduje się w dokumencie *Jak przypisać adres IP i uzyskać dostęp do urządzenia* na stronie urządzenia w witrynie axis.com.

Ustawianie nowego hasła do konta root

Ważne

Domyślna nazwa użytkownika dla administratora to root. W przypadku utraty hasła użytkownika root należy zresetować urządzenie do domyślnych ustawień fabrycznych.

1. Wprowadź hasło. Postępuj zgodnie z instrukcjami dotyczącymi bezpieczeństwa haseł. Patrz *Bezpieczne hasła na stronie 5*.
2. Wprowadź ponownie hasło, aby sprawdzić, czy jest ono poprawnie zapisane.
3. Kliknij przycisk **Create login (Utwórz login)**. Hasło zostanie skonfigurowane.

Bezpieczne hasła

Ważne

Urządzenia Axis wysyłają wstępnie ustawione hasło przez sieć jako zwykły tekst. Aby chronić urządzenie po pierwszym zalogowaniu, skonfiguruj bezpieczne i szyfrowane połączenie HTTPS, a następnie zmień hasło.

Hasło urządzenia stanowi podstawową ochronę danych i usług. Urządzenia Axis nie narzucają zasad haseł, ponieważ mogą być one używane w różnych typach instalacji.

Aby chronić dane, zalecamy:

- Używanie haseł o długości co najmniej ośmiu znaków, najlepiej utworzonych automatycznym generatorem haseł.
- Nieujawnianie haseł.
- Regularną zmianę haseł co najmniej raz na rok.

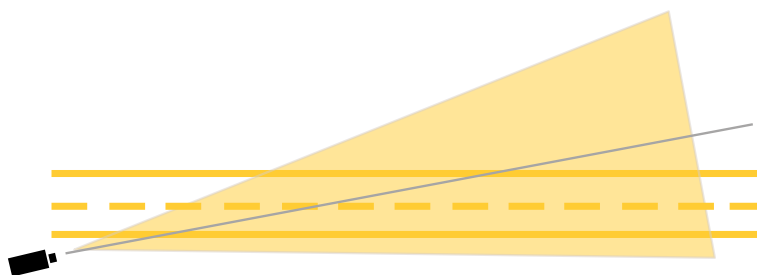
AXIS Parking Violation Detection

Rozpoczynanie pracy

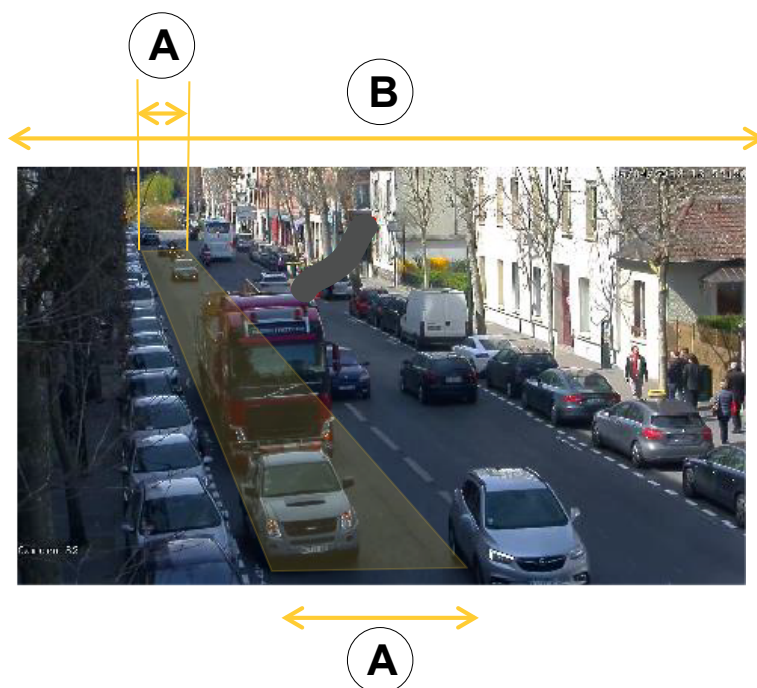
Rozpoczynanie pracy

Zalecenia dotyczące montażu kamery

- Po wybraniu miejsca montażu pamiętaj, że bezpośrednie światło słoneczne (na przykład podczas wschodu i zachodu słońca) może zniekształcić obraz.
- Minimalna wysokość montażowa: 3 metry.
- Maksymalna wysokość montażowa: 20 metrów.
- Maksymalna odległość detekcji: 20x wysokość kamery.
- Pole widzenia kamery musi być takie same, jak kierunek ruchu na pasie (lub lekko nachylone).



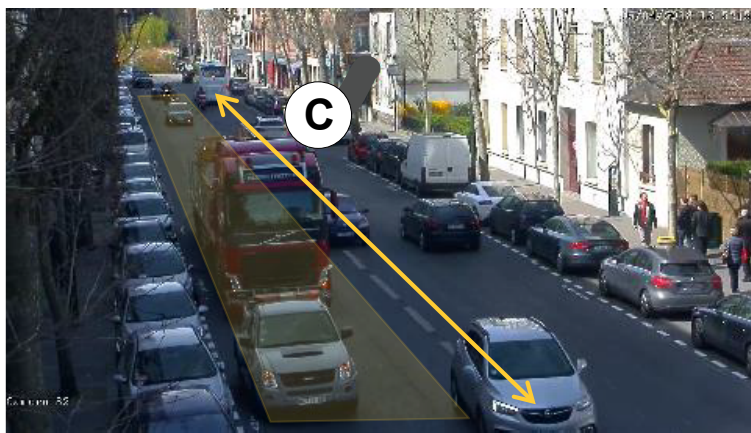
- Szerokość pasa (A), która ma być monitorowana, powinna być w przybliżeniu równa szerokości pojazdu. Ponadto szerokość pasa powinna być większa od 5% łącznej szerokości obrazu (B).



- Długość odcinka pasa (C), który ma być monitorowany, powinna wynosić od 5 do 100 metrów.

AXIS Parking Violation Detection

Rozpoczynanie pracy



Pobieranie aplikacji do kamery i na komputer

Należy najpierw zalogować się na konto My Axis, a następnie pobrać aplikację na komputer i do kamery.

1. Przejdź do axis.com/products/axis-parking-violation-detection
2. Przejdź do menu **Software (Oprogramowanie) > Download (Pobierz)**.

Instalacja aplikacji w kamerze

Wskazówka

- Aplikację do kamery można zainstalować bezpośrednio ze strony internetowej kamery lub przez aplikację AXIS Device Manager.
- Aby zainstalować aplikację w kamerze, należy mieć uprawnienia administratora.



Aby obejrzeć ten film wideo, przejdź do internetowej wersji dokumentu.

www.axis.com/products/online-manual/49377

Instalacja aplikacji do kamery.

1. Przejdź do strony internetowej kamery, klikając jej numer IP na liście urządzeń.
2. Przejdź do menu **Settings (Ustawienia) > Apps (Aplikacje)**.
3. Kliknij przycisk **Add (Dodaj)**, aby wczytać plik instalacyjny aplikacji (.eap) do kamery.
4. Kliknij przycisk **Start**, aby aktywować aplikację.

AXIS Parking Violation Detection

Rozpoczynanie pracy

Wskazówka

Aby zapewnić optymalną wydajność, należy upewnić się, że AXIS Parking Violation Detection jest jedyną aktywną aplikacją w kamerze.

Aby aktywować licencję, potrzebny jest klucz licencyjny generowany za pomocą kodu licencyjnego oraz numeru seryjnego urządzenia Axis. Jeżeli plik licencyjny nie jest zapisany w komputerze, wykonaj następujące czynności:

1. Przejdź do strony axis.com/applications
2. Przejdź do opcji **License key registration (Rejestracja klucza licencyjnego)**.
3. Wprowadź kod licencyjny i numer seryjny.
4. Zapisz plik licencyjny w komputerze.
5. Przejdź do strony aplikacji w kamerze.
6. Kliknij przycisk **Install (Zainstaluj)** i wybierz plik klucza licencyjnego.

Instalacja aplikacji w wielu kamerach

Do zainstalowania aplikacji w wielu kamerach można użyć oprogramowania AXIS Device Manager lub AXIS Camera Station.

1. W aplikacji AXIS Device Manager przejdź do karty **Device Manager (Menedżer urządzeń)**. W aplikacji AXIS Camera Station przejdź do menu **Configuration (Konfiguracja) > Devices (Urządzenia) > Manage (Zarządzaj)**.
2. Wybierz urządzenia, na których chcesz zainstalować AXIS Parking Violation Detection.
3. Wprowadź nazwę użytkownika oraz hasło do kamer.
4. Kliknij [ikonę puzzli] i wybierz opcję **Browse to Application (Przejdź do aplikacji)** kliknij **Browse (Wyszukaj)** i znajdź pobraną aplikację.

Instalacja aplikacji na komputer

Zlokalizuj plik **AXIS Parking Violation Detection Desktop.msi** w folderze z pobranymi plikami i kliknij go, by zainstalować aplikację.


Dodaj kamerę do aplikacji na komputer

Wskazówka

Aby dodać kamerę, musisz mieć uprawnienia administratora.

1. Aby otworzyć okno dialogowe **Add device (Dodaj urządzenie)** (kliknij **+**).
2. Wybierz jedną lub kilka kamer z zainstalowaną aplikacją i wprowadź nazwę użytkownika oraz hasło.
3. Kliknij przycisk **Add (Dodaj)**.

Wyświetlanie strumienia na żywo z kamery

1. W aplikacji na komputer przejdź do listy urządzeń.
2. Znajdź kamerę na liście i kliknij przycisk 

Narzędzie konfiguracji

Kliknij ikonę drogi, aby uzyskać dostęp do narzędzia konfiguracji. Podczas pierwszego konfigurowania aplikacji zaleca się wykonanie kroków opisanych w samouczku.

AXIS Parking Violation Detection

Rozpoczynanie pracy

Jeżeli chcesz wczytać zapisaną wcześniej konfigurację, przejdź do *Zapisywanie lub wczytywanie konfiguracji na stronie 10*.



Ustawianie perspektywy i edycja stref detekcji w aplikacji na komputer.

Ustawianie perspektywy w scenie

Poniższe kroki są niezbędne do ustawienia odpowiedniej perspektywy sceny w kamerze.

Wskazówka

Linie poziome muszą być równoległe i nachylone maksymalnie o 35°.

1. Kliknij linię pionową (V) i wpisz znaną odległość pionową w scenie.
2. Przesuń linię pionową do lokalizacji o znanej odległości.
3. Dostosuj linię przy użyciu punktów kotwiczących, aby dopasować ją do lokalizacji w scenie.
4. Podaj znane odległości w poziomie dla dwóch linii poziomych (H1, H2)
5. Przesuń linię H1 na górę linii pionowej (V), a linię H2 – na dół linii pionowej.
6. Dostosuj linie przy użyciu punktów kotwiczących, aby dopasować je do lokalizacji w scenie.
7. Przejdź do *Dodawanie stref detekcji do monitorowania na stronie 9*.

Dodawanie stref detekcji do monitorowania

Dodaj strefy detekcji, w których aplikacja ma monitorować naruszenia przepisów dotyczących parkowania.

Wskazówka

Minimalna długość strefy detekcji wynosi 5 metrów, a maksymalna długość wynosi 100 metrów. Szerokość strefy detekcji powinna być taka sama, jak zwykłego samochodu. Działanie aplikacji można optymalizować, zachowując maksymalną liczbę stref detekcji na widok, wynoszącą 4.

1. Użyj punktów kotwiczenia, aby dostosować strefę detekcji, tak aby obejmowała ona obszar, który ma być monitorowany.
2. Opcjonalnie zmień domyślny identyfikator pasa, aby zidentyfikować strefę detekcji.
3. Utwórz dodatkowe strefy detekcji.
4. Dostosuj wartość progową minutnika naruszeń przepisów dotyczących parkowania w polu **Time threshold (Próg czasu)**.

Próg to ilość czasu przed wysłaniem powiadomienia o naruszeniu przepisów dotyczących parkowania i uruchomieniu minutnika. Minimalna wartość wynosi 30 sekund, a maksymalna wartość – 20 minut (1200 sekund).

AXIS Parking Violation Detection

Rozpoczynanie pracy

Wskazówka

Wyższa czułość detekcji zwiększa liczbę alarmów.

5. Dostosuj czułość do warunków panujących w scenie. Zalecamy ustawienie **Medium (Średnia)** do celów weryfikacji.
6. Kliknij przycisk **Save (Zapisz)**.

Konfiguracja kamer PTZ z prepozycjami

Podczas korzystania z kamery PTZ każdą prepozycję trzeba skonfigurować oddzielnie.



Konfiguracja AXIS Parking Violation Detection w prepozycji PTZ.

Wskazówka

- Aby aplikacja wykrywała naruszenia przepisów dotyczących parkowania, kamera musi pozostawać w danej prepozycji przez co najmniej 30 minut.
 - Aby możliwe było wykrycie naruszenia przepisów dotyczących parkowania, pojazd musi się zatrzymać w scenie.
1. Dodaj kamerę według instrukcji w *Dodaj kamerę do aplikacji na komputer na stronie 8*.
 2. Przejdź do systemu VMS lub strony internetowej kamery i przestaw kamerę PTZ do prepozycji, którą chcesz skonfigurować. Upewnij się, że kamera jest pozostaje w tej prepozycji przez cały czas konfiguracji.
 3. Wybierz prepozycję w menu rozwijanym kamery na liście urządzeń.
 4. Postępuj zgodnie z instrukcjami w *Ustawianie perspektywy w scenie na stronie 9* i *Dodawanie stref detekcji do monitorowania na stronie 9*.
 5. Opcjonalnie można skonfigurować inne prepozycje.

Zapisywanie lub wczytywanie konfiguracji

Narzędzie konfiguracji umożliwia zapisanie i wczytywanie konfiguracji w celu utworzenia kopii zapasowej lub ponownego wykorzystania w innych urządzeniach po niewielkich modyfikacjach.

Kliknij polecenie **Save configuration (Zapisz konfigurację)**

Kliknij ... i wybierz opcję **Save to file (Zapisz do pliku)**.

Wczytywanie konfiguracji

Kliknij ... i wybierz opcję **Load from file (Wczytaj z pliku)**.

AXIS Parking Violation Detection

Rozpoczynanie pracy

Łączenie przez zaporę

Kliknij ikonę koła zębatego, aby uzyskać dostęp do okna dialogowego **Maintenance (Konserwacja)**.


Wprowadź odpowiednie porty HTTP i HTTPS dla aplikacji do kamery i na komputer.

AXIS Parking Violation Detection

Dostęp do dziennika zdarzeń

Dostęp do dziennika zdarzeń

W dzienniku zdarzeń znajduje się godzina, czas trwania i zrzuty ekranu zdarzeń bieżącego urządzenia.

1. Przejdź do listy urządzeń.
2. Kliknij 

AXIS Parking Violation Detection

Konfiguracja alarmów w AXIS Camera Station

Konfiguracja alarmów w AXIS Camera Station

W tym przykładzie wyjaśniono sposób konfiguracji reguł w AXIS Camera Station, aby powiadamiać operatora i rejestrować wideo po wystąpieniu naruszenia przepisów dotyczących parkowania.

Zanim rozpoczniesz

Potrzebujesz:

- kamery sieciowej Axis ze skonfigurowaną i uruchomioną aplikacją AXIS Parking;
- komputera z zainstalowaną aplikacją AXIS Camera Station.

Dodawanie kamery do AXIS Camera Station

1. Dodaj kamerę w AXIS Camera Station. Patrz *instrukcja obsługi AXIS Camera Station*.

Tworzenie wyzwalacza zdarzeń w urządzeniu

1. Kliknij **+** i przejdź do menu **Configuration > Recording and events > Action rules** (Konfiguracja > Rejestracja i zdarzenia > Reguły akcji), i kliknij opcję **New (Nowa)**.
2. Kliknij przycisk **Add (Dodaj)**, aby dodać wyzwalacz.
3. Z listy wyzwalaczy wybierz opcję **Device event (Zdarzenie urządzenia)** i kliknij **Ok**.
4. W sekcji **Configure device event trigger** (Konfiguracja wyzwalacza zdarzeń w urządzeniu):
 - W polu **Device (Urządzenie)** wybierz kamerę.
 - W polu **Event (Zdarzenie)** wybierz **ParkingViolation**.
 - W polu **Trigger period (Czas wyzwalania)** wybierz przerwę pomiędzy kolejnymi wyzwalaczami. Funkcja ta służy do zmniejszania liczby następujących po sobie zapisów. Jeżeli podczas przerwy wystąpią dodatkowe wyzwalacze, rejestracja będzie kontynuowana, a okres wyzwalacza rozpocznie się od tego momentu.
5. W opcji **Filters (Filtry)** opcję **active (aktywne)** ustaw na **Yes (Tak)**.
6. Kliknij **OK**.

Tworzenie akcji w celu uruchomienia alarmów i rejestracji obrazu wideo

1. Kliknij przycisk **Next (Dalej)**.
2. Kliknij przycisk **Add (Dodaj)**, aby dodać akcję.
3. Z listy akcji wybierz **Raise alarm (Uruchom alarm)** i kliknij **Ok**.

Wskazówka

Komunikat alarmu to komunikat, który dany operator widzi po wystąpieniu alarmu.

4. W sekcji **Alarm message (Komunikat alarmu)** wprowadź tytuł i opis alarmu.
5. Kliknij **OK**.
6. Kliknij przycisk **Add (Dodaj)**, aby dodać kolejną akcję.
7. Z listy akcji wybierz **Record (Rejestruj)** i kliknij **Ok**.
8. Z listy kamer wybierz kamerę, która ma zostać użyta do rejestracji.
9. Wybierz profil i ustaw bufor przed i po rejestracji.

AXIS Parking Violation Detection

Konfiguracja alarmów w AXIS Camera Station

10. Kliknij **OK**.

Wskazówka

Limit buforu przed zdarzeniem jest ograniczony do 60 sekund. W przypadku ustawienia progu detekcji na ponad 60 sekund nie zostanie zarejestrowane zatrzymanie pojazdu. Aby upewnić się, że zostanie ono zarejestrowane, przejdź do opcji **Schedule (Harmonogram)** i wybierz opcję **Always (Zawsze)**.

Określanie czasu aktywności alarmów

1. Kliknij przycisk **Next (Dalej)**.
2. Jeżeli chcesz, aby alarm był aktywny tylko w określonych godzinach, wybierz opcję **Custom schedule (Harmonogram niestandardowy)**.
3. Wybierz harmonogram z listy.
4. Kliknij przycisk **Next (Dalej)**.
5. Wprowadź nazwę reguły.
6. Kliknij przycisk **Finish (Zakończ)**.

AXIS Parking Violation Detection

Konfiguracja alarmów w Genetec Security Center

Konfiguracja alarmów w Genetec Security Center

W tym przykładzie wyjaśniono sposób konfiguracji reguł w Genetec Security Center, aby powiadamiać operatora i rejestrować wideo po wystąpieniu naruszenia przepisów dotyczących parkowania.

Zanim rozpoczniesz

Potrzebujesz:

- kamery sieciowej Axis ze skonfigurowaną i uruchomioną aplikacją AXIS Parking Violation Detection; patrz *strona 6*.
- komputera z uruchomionym oprogramowaniem Genetec Security Center.

Dodaj kamerę do Genetec Security Desk.

1. Zaloguj się do Genetec Security Desk.
2. Przejdź do menu **Tools > Config Tool > Video > Archive (Narzędzia > Narzędzie do konfiguracji > Wideo > Archiwum)**.
3. Kliknij opcję **Archiver (Archiwizator)** prawym przyciskiem myszy i przejdź do menu **Add an entity > Video unit (Dodaj jednostkę > Jednostka wideo)**.
4. W wyskakującym oknie **Manual add (Dodawanie ręczne)**:
 - 4.1 Wybierz **Manufacturer (Producenta)** : Axis
 - 4.2 Wybierz **Product type (Typ produktu)**: Inny
 - 4.3 Wpisz **IP address (Adres IP)** kamery AXIS
 - 4.4 Wybierz **HTTP port (Port HTTP)**: 80 (domyślna wartość)
 - 4.5 **Authentication (Uwierzytelnianie)**: Wybierz opcję **Specific (Konkretne)**
 - 4.6 Wpisz **Username and password (Nazwę użytkownika i hasło)**
5. Kliknij opcję **Add and close (Dodaj i zamknij)**.

Po dodaniu kamery do Security Desk należy skonfigurować typ zdarzenia wyświetlany w momencie wyzwolenia alarmu.

1. Przejdź do menu **Archiver > Camera > Properties (Archiwizator > Kamera > Właściwości)**.
2. W obszarze **Applications (Aplikacje)** wybierz **AXIS Parking Violation Detection**.
3. W obszarze **Application events (Zdarzenia aplikacji)**: Wybierz typ incydentu **ParkingViolationDetection**.
4. Kliknij **Apply (Zastosuj)**, aby potwierdzić konfigurację.
5. Uruchom ponownie Security Center, aby wprowadzić modyfikacje.

Konfiguracja alarmu i wyświetlenie go na karcie Monitoring (Monitorowanie)

1. Przejdź do menu **Security Desk > Options > Events (Security Desk > Opcje > Zdarzenia)**.
2. Rozwiń listę **Custom events (Zdarzenia niestandardowe)**
3. Kliknij:
 - **ParkingViolation ON**: Alarm zostanie uruchomiony po wystąpieniu zdarzenia (na początku zdarzenia)
 - **ParkingViolation OFF**: Alarm zostanie uruchomiony pod koniec zdarzenia.

AXIS Parking Violation Detection

Konfiguracja alarmów w Genetec Security Center

4. Upewnij się, że zaznaczono kolumnę **Display in tile (Wyświetlaj na kafelku)** dla zdarzeń **AXIS Parking Violation Detection** (powinna ona być zaznaczona domyślnie). Jeżeli nie, zaznacz ją. Akcja ta umożliwia wyświetlenie alarmu karcie **Monitoring (Monitorowanie)** w **Security Desk**.
5. Przejdź do menu **Security Desk > Monitoring (Security Desk > Monitorowanie)**
6. Kliknij dwukrotnie kamerę, która ma być wyświetlana na kafelku. Kliknij przycisk **Monitoring (Monitorowanie)** u dołu, aby skonfigurować zdarzenie, które będzie wyświetlane w interfejsie monitorowania.
7. Kliknij kamerę, która spowoduje rozpoczęcie zdarzenia.
8. W obszarze **Alarm monitoring (Monitorowanie alarmów)** kliknij opcję **ON**, aby wyświetlać zdarzenie na górze karty **Monitoring (Monitorowanie)**.

Jeśli w kamerze włączono monitorowanie, to po otrzymaniu powiązanego z kamerą zdarzenia **ParkingViolationDetection** **Security Desk** automatycznie wyświetli kamerę na pierwszym wolnym kafelku w obszarze **Monitoring Task (Zadanie monitorowania)**.

Wskazówka

Monitorowane urządzenie można skonfigurować tak, aby było zawsze wyświetlane na tym samym kafelku.

Konfiguracja zdarzeń powiązanych z akcjami

Zdarzenia można powiązać z konkretnymi akcjami. Skonfiguruj zdarzenie niestandardowe, aby wyzwać akcję po otrzymaniu alarmu z **AXIS Parking Violation Detection**. przez **Security Desk**.

1. Otwórz narzędzie **Config Tool Genetec** i przejdź do menu **System > General Settings (System > Ustawienia ogólne)**.
2. Przejdź do obszaru **Actions (Akcje)** i kliknij ikonę **+**.
3. Wybierz typ zdarzenia **AXIS Parking Violation Detection** z listy rozwijanej **When (Kiedy)**.
4. Kliknij opcję **Any entity (Dowolna jednostka)** w menu **From (Z)** i wybierz kamerę **AXIS**, która będzie wyzwać zdarzenie.
5. W obszarze **Effective (Uruchomiony)** kliknij opcję **Always (Zawsze)** i wybierz harmonogram, podczas którego aktywne jest powiązanie zdarzenia z akcją.
6. Kliknij przycisk **Save (Zapisz)**.

Sprawdź poprawność konfiguracji

Upewnij się, że konfiguracja jest zgodna ze specyfikacjami systemu, symulując incydent lub testując alarm użytkownika. Patrz *Testowanie integracji z systemem VMS na stronie 17*

Włączanie metadanych Genetec Security Center

Przesyłanie danych z **AXIS Parking Violation Detection** do **Genetec Security Desk**:



1. Dodaj **Record Action Rule (Rejestruj regułę akcji)** w **Genetec Security Desk**.
2. Aktywuj metadane zdarzeń w aplikacji **AXIS Parking Violation Detection**:
 - 2.1 Wybierz kamerę z listy.
 - 2.2 Kliknij ikonę ustawień.
 - 2.3 Kliknij opcję **Access plain config (Dostęp do zwykłej konfiguracji)**
 - 2.4 Aktywuj wszystkie trzy typy metadanych: **Preset**, **LaneID** i **StartDateTimeUTC**.
 - 2.5 Kliknij przycisk **Save (Zapisz)**
3. *Testowanie integracji z systemem VMS na stronie 17.*

AXIS Parking Violation Detection

Testowanie integracji z systemem VMS

Testowanie integracji z systemem VMS

Aby sprawdzić, czy integracja z systemem do zarządzania materiałem wizyjnym działa w oczekiwany sposób, można wyzwoić zdarzenie ręcznie.

1. W aplikacji na komputer przejdź do listy urządzeń.
2. Wybierz urządzenie i kliknij przycisk 
3. Aby wyzwoić zdarzenie, kliknij przycisk 
4. Przejdź do systemu VMS i sprawdź, czy minutnik i alarm są wyświetlane w oczekiwany sposób.

AXIS Parking Violation Detection

Dowiedz się więcej

Dowiedz się więcej

Aplikacje

AXIS Camera Application Platform (ACAP) to otwarta platforma umożliwiająca podmiotom zewnętrznym opracowywanie funkcji analizy i innych aplikacji dla produktów Axis. Więcej informacji o dostępnych aplikacjach, oprogramowaniu do pobrania, wersjach próbnych i licencjach znajduje się na stronie axis.com/applications.

Podręczniki użytkownika do aplikacji Axis można znaleźć na stronie axis.com.

Opcje oprogramowania sprzętowego

Axis oferuje zarządzanie oprogramowaniem sprzętowym w formie zarządzania aktywnego lub długoterminowego wsparcia (LTS). Zarządzanie aktywne oznacza stały dostęp do najnowszych funkcji produktu, a opcja LTS to stała platforma z okresowymi wydaniem wersji zawierającymi głównie poprawki i aktualizacje dotyczące bezpieczeństwa.

Aby uzyskać dostęp do najnowszych funkcji lub w razie korzystania z kompleksowych systemów Axis, należy użyć oprogramowania sprzętowego w opcji aktywnego zarządzania. Opcja LTS zalecana jest w przypadku integracji z urządzeniami innych producentów, które nie są na bieżąco weryfikowane z najnowszymi aktywnymi wersjami. Urządzenie dzięki LTS może utrzymywać odpowiedni stopień cyberbezpieczeństwa bez konieczności wprowadzania zmian w funkcjonowaniu ani ingerowania w istniejący system. Szczegółowe informacje dotyczące strategii oprogramowania sprzętowego Axis znajdują się na stronie axis.com/support/firmware.

AXIS Parking Violation Detection

Rozwiązywanie problemów

Rozwiązywanie problemów

Jeśli nie możesz znaleźć tego, czego szukasz, przejdź na stronę poświęconą rozwiązywaniu problemów: axis.com/support.

Zmiana liczby alarmów

Poprzez regulację czułości detekcji i wartości progowych w momencie wyzwalania alarmów w narzędziu **Configuration (Konfiguracja)** można zwiększyć lub zmniejszyć liczbę wyzwalanych alarmów.

- Aby zmniejszyć liczbę alarmów: zwiększ **Threshold (Próg)** lub zmniejsz **Sensitivity (Czułość)** detekcji.
- Aby zwiększyć liczbę alarmów: obniż **Threshold (Próg)** lub zwiększ **Sensitivity (Czułość)** detekcji.

Poprawa działania

Jeżeli kamera ma wiele aplikacji, może być konieczne uzyskanie dostępu do strony internetowej kamery i wyłączenie wszystkich innych aplikacji w celu poprawy działania.

Wskazówka

Aplikacja **AXIS Video Motion Detection 4** domyślnie jest uruchamiana w większości kamer AXIS. W kamerach z serii Q16 i Q17 domyślnie uruchamiana jest aplikacja **AXIS Guard Suite**.

Aktualizacja aplikacji do najnowszej wersji

Aby móc korzystać z najnowszych ulepszeń, zalecamy uaktualnienie do najnowszej wersji aplikacji.

Pobierz najnowsze wersje aplikacji na komputer i do kamery; patrz *Pobieranie aplikacji do kamery i na komputer na stronie 7*.

Aktualizacja oprogramowania sprzętowego

Ważne

Wstępnie skonfigurowane i spersonalizowane ustawienia są zapisywane podczas aktualizacji oprogramowania sprzętowego (pod warunkiem że funkcje te są dostępne w nowym oprogramowaniu sprzętowym), choć Axis Communications AB tego nie gwarantuje.

Ważne

Upewnij się, że podczas całego procesu aktualizacji produkt jest podłączony do źródła zasilania.

Wskazówka

Aktualizacja produktu Axis do najnowszej dostępnej wersji oprogramowania sprzętowego umożliwia uaktualnienie produktu o najnowsze funkcje. Przed aktualizacją oprogramowania sprzętowego zawsze należy przeczytać instrukcje dotyczące aktualizacji oraz informacje o wersji dostępne z każdą nową wersją. Przejdź do strony axis.com/support/firmware, aby znaleźć najnowszą wersję oprogramowania sprzętowego oraz informacje o wersji.

1. Pobierz na komputer plik oprogramowania sprzętowego dostępny bezpłatnie na stronie axis.com/support/firmware.
2. Zaloguj się do urządzenia jako administrator.

