

**AXIS Q36-VE Network Camera Series**

**AXIS Q3615-VE Network Camera**

**AXIS Q3617-VE Network Camera**

**Manuale per l'utente**

# AXIS Q36-VE Network Camera Series

## Sommario

---

<b>Informazioni su questo manuale</b> .....	3
<b>Panoramica delle soluzioni</b> .....	4
<b>Installazione</b> .....	5
<b>Introduzione</b> .....	6
Individuazione del dispositivo sulla rete .....	6
Accesso al dispositivo .....	6
Panoramica della pagina Web .....	8
PTRZ (Pan/Tilt/Roll/Zoom) .....	9
<b>Impostazioni supplementari</b> .....	11
Regolare l'immagine .....	11
Visualizzare e registrare video .....	14
Configurazione di regole e avvisi .....	15
<b>Ulteriori informazioni</b> .....	18
Modalità di acquisizione .....	18
Area di visione .....	18
Privacy mask .....	18
Sovrapposizioni .....	19
Streaming e archiviazione .....	19
Applicazioni .....	21
<b>Risoluzione di problemi</b> .....	23
Ripristino delle impostazioni predefinite di fabbrica .....	23
Controlla il firmware corrente .....	23
Aggiornamento del firmware .....	23
Problemi tecnici, indicazioni e soluzioni .....	24
Considerazioni sulle prestazioni .....	26
<b>Specifiche</b> .....	27
Panoramica del dispositivo .....	27
Indicatori LED .....	28
Slot per schede di memoria .....	28
Pulsanti .....	28
Connettori .....	28

# AXIS Q36-VE Network Camera Series

## Informazioni su questo manuale

---

### Informazioni su questo manuale

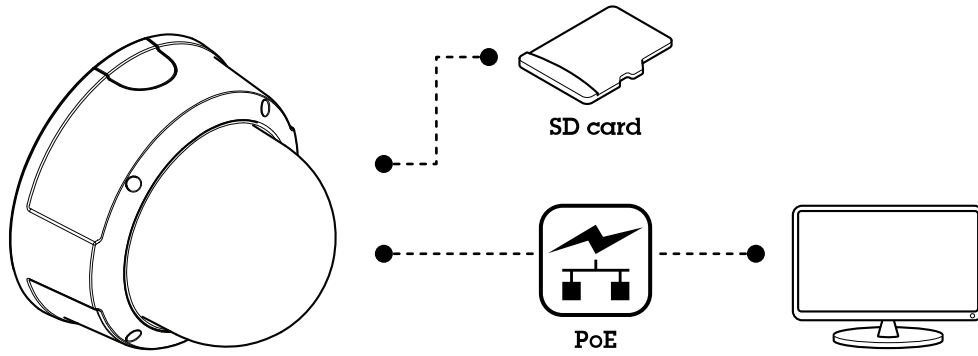
Questo manuale per l'utente descrive diversi dispositivi. Ciò significa che è possibile trovare le istruzioni che non sono applicabili al dispositivo in uso.

# AXIS Q36-VE Network Camera Series

## Panoramica delle soluzioni

---

### Panoramica delle soluzioni



# AXIS Q36-VE Network Camera Series

## Installazione

---

### Installazione



Per guardare questo video, andare alla versione Web di questo documento.

[www.axis.com/products/online-manual/21805#t10170613\\_it](http://www.axis.com/products/online-manual/21805#t10170613_it)

*Video di installazione del prodotto.*

# AXIS Q36-VE Network Camera Series

## Introduzione

---

### Introduzione

#### Individuazione del dispositivo sulla rete

Per trovare i dispositivi Axis sulla rete e assegnare loro un indirizzo IP in Windows®, utilizzare AXIS IP Utility o AXIS Device Manager. Queste applicazioni sono entrambe gratuite e possono essere scaricate dal sito Web [axis.com/support](http://axis.com/support).

Per ulteriori informazioni su come trovare e assegnare indirizzi IP, andare alla sezione *Come assegnare un indirizzo IP e accedere al dispositivo*.

#### Supporto browser

Il dispositivo può essere utilizzato con i seguenti browser:

	Chrome™	Firefox®	Edge™	Safari®
Windows®	consigliato	consigliato	x	
macOS®	consigliato	consigliato	x	x
Linux®	consigliato	consigliato	x	
Altri sistemi operativi	x	x	x	x*

\*Supportato in iOS e iPadOS

Per ulteriori informazioni sui browser consigliati, andare al *Portale AXIS OS*.

#### Accesso al dispositivo

1. Aprire un browser ed inserire il nome di host o l'indirizzo IP del dispositivo Axis.  
Se non si conosce l'indirizzo IP, utilizzare AXIS IP Utility o AXIS Device Manager per individuare il dispositivo sulla rete.
2. Inserire nome utente e password. Se si accede al dispositivo per la prima volta, è necessario impostare la password di default. Consultare *Impostazione di una nuova password per l'account root a pagina 6*.
3. La pagina della visualizzazione in diretta si apre nel browser.

#### Impostazione di una nuova password per l'account root

##### Importante

Il nome utente predefinito dell'amministratore è **root**. Se si smarrisce la password di root, ripristinare le impostazioni predefinite di fabbrica del dispositivo. Consultare *Ripristino delle impostazioni predefinite di fabbrica a pagina 23*

# AXIS Q36-VE Network Camera Series

## Introduzione

---



Per guardare questo video, andare alla versione Web di questo documento.

[www.axis.com/products/online-manual/21805#t10098905\\_it](http://www.axis.com/products/online-manual/21805#t10098905_it)

*Suggerimento per il supporto: controllo di conferma sicurezza della password*

1. Digitare una password. Attenersi alle istruzioni sulle password sicure. Vedere *Password sicure a pagina 7*.
2. Ridigitare la password per confermarne la correttezza.
3. Fare clic su **Create login (Crea accesso)**. La password è stata configurata.

### Password sicure

#### Importante

I dispositivi Axis inviano la password inizialmente impostata in chiaro tramite la rete. Per proteggere il dispositivo dopo il primo accesso, impostare una connessione HTTPS sicura e crittografata, quindi cambiare la password.

La password del dispositivo è il sistema di protezione principale dei dati e dei servizi. I dispositivi Axis non impongono un criterio password in quanto potrebbero essere utilizzati in vari tipi di installazioni.

Per proteggere i tuoi dati ti consigliamo vivamente di:

- Utilizzare una password con almeno 8 caratteri, preferibilmente creata da un generatore di password.
- Non mostrare la password.
- Cambiare la password a intervalli regolari, almeno una volta all'anno.

# AXIS Q36-VE Network Camera Series

## Introduzione

---

### Panoramica della pagina Web



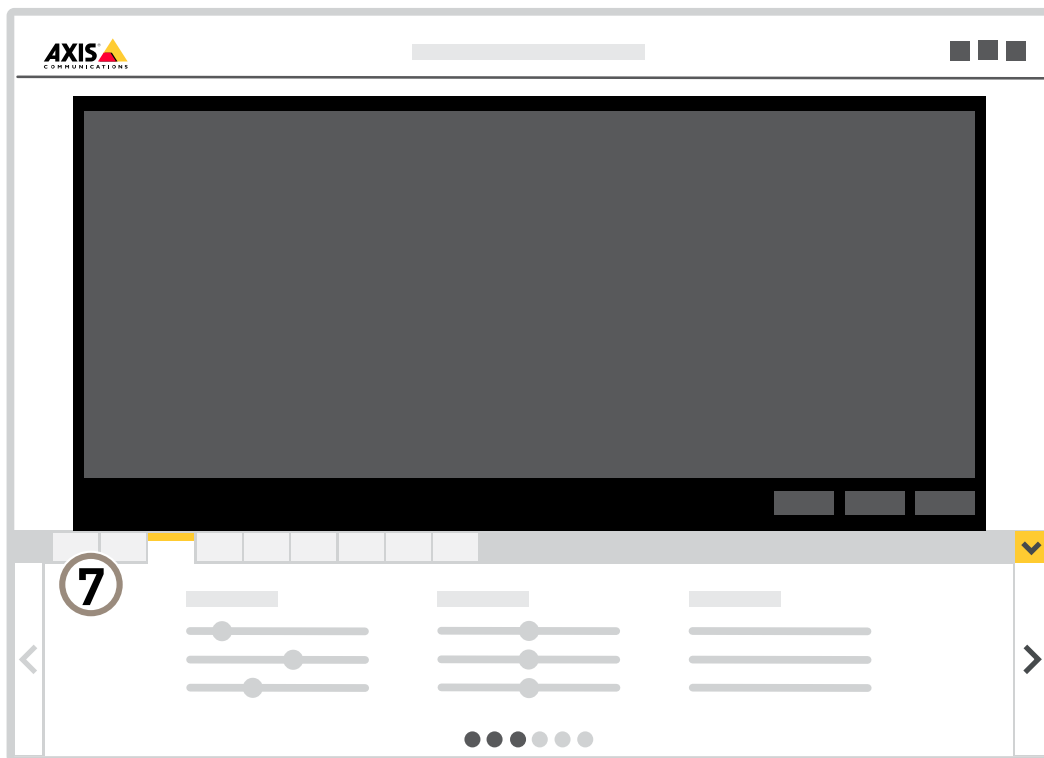
- 1 *Live view control bar (Barra di controllo Visualizzazione in diretta)*
- 2 *Visualizzazione in diretta*
- 3 *Nome dispositivo*
- 4 *Informazioni utente, temi di colore e guida*
- 5 *Barra di controllo video*
- 6 *Attiva/Disattiva impostazioni*



# AXIS Q36-VE Network Camera Series

## Introduzione

---



### 7 Scheda impostazioni

#### **PTRZ (Pan/Tilt/Roll/Zoom)**

La funzionalità PTRZ è destinata solo a scopi di installazione. La pagina PTRZ viene visualizzata nella sequenza di impostazione quando si avvia la telecamera per la prima volta o dopo un ripristino dei valori predefiniti di fabbrica. Per modificare le impostazioni PTRZ, vedere *Imposta PTRZ e messa a fuoco a pagina 10*.

Con la funzione PTRZ (Pan, Tilt, roll, zoom) è possibile spostare la telecamera in diverse direzioni per completare l'installazione senza regolare fisicamente la telecamera.

**Panoramica** – il movimento da un lato all'altro della telecamera

**Inclinazione** – il movimento in alto o in basso della telecamera

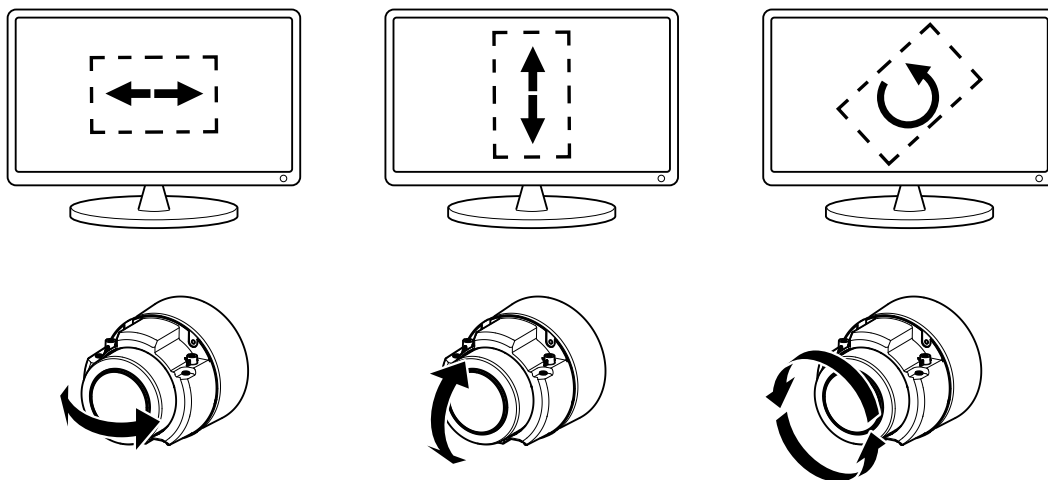
**Rotazione** – la rotazione delle lenti attorno all'asse centrale

**Zoom** – rende l'immagine più grande e più vicina o più piccola e più lontana.

# AXIS Q36-VE Network Camera Series

## Introduzione

---



*L'illustrazione mostra come le direzioni Pan, Tilt e Roll influiscono sull'immagine dal vivo.*

### Imposta PTRZ e messa a fuoco

1. Andare a **Settings > System > Orientation** (Impostazioni > Sistema > Orientamento).
2. Fare clic sul pulsante **PTRZ** per aprire la stessa finestra apparsa durante la configurazione iniziale del dispositivo.
3. Regolare la telecamera in base alle istruzioni online.
4. Chiudere la finestra quando si è soddisfatti.

#### Nota

- Se la telecamera non è in grado di eseguire PTRZ o messa a fuoco, calibrare le PTRZ e le ottiche e riprovare. Per eseguire la calibrazione, andare a **Settings > System > Maintenance** (Impostazioni > Sistema > Manutenzione).

Vedere anche *PTRZ (Pan/Tilt/Roll/Zoom)* a pagina 9.

# AXIS Q36-VE Network Camera Series

## Impostazioni supplementari

---

### Impostazioni supplementari

#### Regolare l'immagine

Questa sezione include istruzioni su come configurare il dispositivo. Per ulteriori informazioni sul funzionamento di determinate funzionalità, vedere *Ulteriori informazioni a pagina 18*.

#### Selezione della modalità di esposizione

Sono disponibili diverse opzioni di modalità di esposizione nella videocamera che regolano l'apertura, la velocità dell'otturatore e il guadagno per migliorare la qualità di immagine per determinate scene di sorveglianza. Andare a **Settings > Image > Exposure (Impostazioni > Immagine > Esposizione)** e selezionare le seguenti modalità di esposizione:

- Per la maggior parte dei casi di utilizzo, selezionare l'esposizione **Automatic (Automatico)**.
- Per ambienti con determinate illuminazioni artificiali, ad esempio con luci fluorescenti, selezionare **Flicker-free (Privo di sfarfallio)**.  
Selezionare la stessa frequenza di quella della linea di alimentazione.
- Per ambienti con determinate luci artificiali e luce intensa, ad esempio esterni con luci fluorescenti di notte e sole durante il giorno, selezionare **Flicker-free (Privo di sfarfallio)**.  
Selezionare la stessa frequenza di quella della linea di alimentazione.
- Per bloccare le impostazioni di esposizione correnti, selezionare **Hold current (Mantieni opzioni correnti)**.

#### Riduzione del disturbo in condizioni di bassa luminosità

Per ridurre il rumore in condizioni di bassa luminosità, è possibile configurare almeno una delle impostazioni seguenti:

- Regolare il compromesso tra disturbo e sfocatura da movimento. Andare a **Settings > Image > Exposure (Impostazioni > Immagine > Esposizione)** e spostare il cursore **Blur-noise trade-off (Compromessi disturbo-sfocatura)** verso **Low noise (Basso rumore)**.
- Configurare la modalità di esposizione automatica.

##### Nota

Un aumento del valore dell'otturatore massimo può comportare lo sfocatura da movimento.

- Per rallentare la velocità dell'otturatore, impostare l'otturatore massimo sul valore più elevato possibile.
- Ridurre la nitidezza dell'immagine.
- Aprire l'apertura.

#### Ingrandisci i dettagli di un'immagine

##### Importante

Se si massimizzano i dettagli di un'immagine, la velocità di trasmissione aumenterà probabilmente ed è possibile ottenere una velocità in fotogrammi ridotta.

- Assicurarsi di selezionare la modalità di acquisizione con la massima risoluzione.
- Impostare la compressione più in basso è possibile.
- Selezionare lo streaming MJPEG.
- Disattivare la funzionalità Zipstream.

# AXIS Q36-VE Network Camera Series

## Impostazioni supplementari

---

### Stabilizzare un'immagine traballante con lo stabilizzatore elettronico dell'immagine (EIS)

Lo stabilizzatore elettronico dell'immagine (EIS) può essere utilizzato in ambienti in cui il dispositivo è montato in un'ubicazione esposta ed è soggetto a vibrazioni, ad esempio a causa del vento o del traffico di passaggio. Attivare l'EIS per ottenere un'immagine più fluida e più stabile senza sfocature.

Inoltre l'EIS riduce le dimensioni del file dell'immagine compressa e la velocità di trasmissione del flusso video.

#### Nota

Quando l'EIS viene attivato, l'immagine viene ritagliata leggermente, riducendo la risoluzione massima.

1. Andare a **Settings > Image > Image correction (Impostazioni > Immagine > Correzione immagine)**.
2. Attivare l'EIS.

### Compensazione dell'effetto barile

L'effetto barile è un fenomeno che fa sì che le linee rette appaiano sempre più incurvate quanto più ci si avvicina ai bordi del fotogramma. Un ampio campo visivo crea spesso un effetto barile in un'immagine. La correzione dell'effetto barile compensa questa distorsione.

#### Nota

La correzione dell'effetto barile influisce sulla risoluzione e sul campo visivo dell'immagine.

1. Andare a **Settings > Image > Image correction (Impostazioni > Immagine > Correzione immagine)**.
2. Attivare **Barrel distortion correction (BDC) (Correzione dell'effetto barile (BDC))**.
3. Utilizzare il cursore per migliorare l'immagine.

### Gestisci scene con forte retroilluminazione

L'intervallo dinamico è la differenza nei livelli di luce in un'immagine. In alcuni casi la differenza tra le aree più chiare e quelle più scure può essere significativa. Il risultato è spesso un'immagine in cui o sono visibili le aree chiare o quelle scure. L'ampio intervallo dinamico (WDR) rende visibili sia le aree chiare che quelle scure.



*Immagine senza WDR.*

# AXIS Q36-VE Network Camera Series

## Impostazioni supplementari

---



*Immagine con WDR.*

### Nota

- La funzione WDR può causare artefatti nell'immagine.
  - La funzione WDR potrebbe non essere disponibile per tutte le modalità di acquisizione.
1. Andare su **Settings > Image > Wide dynamic range (Impostazioni > Immagine > Ampio intervallo dinamico)**.
  2. Attivare WDR.
  3. Usare il cursore **Local contrast (Contrasto locale)** per regolare il livello di WDR.
  4. Se si riscontrano ancora problemi, andare su **Exposure (Esposizione)** e regolare l'**Exposure zone (Zona di esposizione)** per coprire l'area di interesse.

Per ulteriori informazioni su WDR e sulle modalità di utilizzo, vedere il sito [axis.com/web-articles/wdr](http://axis.com/web-articles/wdr).

### Nascondi le parti dell'immagine con privacy mask

È possibile creare una o più privacy mask per nascondere le parti dell'immagine.



Per guardare questo video, andare alla versione Web di questo documento.

[www.axis.com/products/online-manual/21805#t10106902\\_it](http://www.axis.com/products/online-manual/21805#t10106902_it)

*Come creare una privacy mask*

1. Andare su **Settings > Privacy mask > (Impostazioni > Privacy mask)**.
2. Fare clic su **New (Nuovo)**.
3. Regolare le dimensioni, il colore e il nome della privacy mask in base alle proprie esigenze.

# AXIS Q36-VE Network Camera Series

## Impostazioni supplementari

---



Per guardare questo video, andare alla versione Web di questo documento.

[www.axis.com/products/online-manual/21805#t10106902\\_it](http://www.axis.com/products/online-manual/21805#t10106902_it)

*Come modificare l'aspetto della mask*

### Visualizzare e registrare video

Questa sezione include istruzioni su come configurare il dispositivo. Per ulteriori informazioni sul funzionamento dello streaming e dello storage, vedere *Streaming e archiviazione a pagina 19*.

### Ridurre la larghezza di banda e dello spazio di archiviazione

#### Importante

La riduzione della larghezza di banda può comportare la perdita di dettagli nell'immagine.

1. Accedere alle immagini dal vivo e selezionare **H.264**.
2. Andare a **Settings > Stream (Impostazioni > Flusso)**.
3. Effettuare una o più delle seguenti operazioni:
  - Attivare il GOP dinamico e impostare un valore elevato per la relativa lunghezza.
  - Aumentare la compressione.
  - Attivare l'FPS dinamico.

### Configurazione dell'archiviazione di rete

Per archiviare le registrazioni in rete, è necessario configurare l'archiviazione di rete.

1. Andare su **Settings > System (Impostazioni > Sistema) > Storage (Archiviazione)**.
2. Fare clic su **Setup (Impostazione) in Network storage (Archiviazione di rete)**.
3. immettere l'indirizzo IP del server host.
4. Inserire il nome dell'ubicazione condivisa nel server host.
5. Spostare lo switch se la condivisione richiede un account di accesso e immettere il nome utente e la password.
6. Fare clic su **Connect (Connetti)**.

### Registrare e guardare video

Per registrare un video è necessario prima configurare l'archiviazione di rete, vedere *Configurazione dell'archiviazione di rete a pagina 14* o installare una scheda di memoria.

#### Registrazione video

1. Andare alla visualizzazione in diretta.
2. Per avviare una registrazione, fare clic su **Record (Registra)**. Fare clic di nuovo per arrestare la registrazione.

# AXIS Q36-VE Network Camera Series

## Impostazioni supplementari

---

### Visualizzazione del video

1. Fare clic su **Storage > Go to recordings (Archiviazione > Vai alle registrazioni)**.
2. Selezionare la registrazione nell'elenco e verrà riprodotta automaticamente.

### Configurazione di regole e avvisi

È possibile creare delle regole per fare sì che il dispositivo esegua un'azione quando si verificano determinati eventi. Una regola consiste in condizioni e azioni. Le condizioni possono essere utilizzate per attivare le azioni. Ad esempio, il dispositivo può avviare una registrazione o inviare un e-mail quando rileva un movimento oppure può mostrare un testo in sovrapposizione mentre il dispositivo registra.

### Attivazione di un'azione

1. Andare a **Settings > System > Events (Impostazioni > Sistema > Eventi)** per impostare una regola. La regola consente di definire quando il dispositivo eseguirà determinate azioni. Le regole possono essere pianificate, ricorrenti oppure attivate, ad esempio, dal rilevamento movimento.
2. Selezionare la **Condition (Condizione)** che deve essere soddisfatta per attivare l'azione. Se si specifica più di una condizione per la regola, devono essere soddisfatte tutte le condizioni per attivare l'azione.
3. Selezionare l'**Action (Azione)** che deve eseguire il dispositivo quando le condizioni sono soddisfatte.

#### Nota

Se vengono apportate modifiche a una regola attiva, tale regola deve essere riavviata per rendere valide le modifiche.

### Mostra una sovrapposizione testo nel flusso video quando il dispositivo rileva il movimento

In questo esempio viene illustrato come visualizzare il testo "movimento rilevato" quando il dispositivo rileva il movimento.



*Come mostrare la sovrapposizione del testo quando la fotocamera rileva il movimento*

Verificare che AXIS Video Motion Detection sia in esecuzione:

1. Andare in **Settings > Apps (Impostazioni > App) > AXIS Video Motion Detection**.
2. Avviare l'applicazione se non è già in esecuzione.
3. Assicurarsi di aver impostato l'applicazione in base alle proprie esigenze.

Aggiungere il testo sovrapposto:

4. Andare su **Settings > Overlay (Impostazioni > Sovrapposizione testo)**.
5. Nel campo di testo inserire #D.

# AXIS Q36-VE Network Camera Series

## Impostazioni supplementari

---

6. Scegliere dimensione testo e aspetto.

Creare una regola:

7. Andare a **System > Events > Rules** (**Sistema > Eventi > Regole**) e aggiungere una regola.
8. Inserire un nome per la regola.
9. Nell'elenco delle condizioni, selezionare **AXIS Video Motion Detection**.
10. Nell'elenco delle azioni, selezionare **Use overlay text** (**Utilizza sovrapposizione testo**).
11. Seleziona un'area di visione.
12. Digitare "Movimento rilevato".
13. Impostare la durata.
14. Fare clic su **Save** (**Salva**).

### Registrare il video quando la telecamera rileva il movimento

In questo esempio viene illustrato come configurare la telecamera per avviare la registrazione sulla scheda di memoria cinque secondi prima di rilevare il movimento e fermarsi un minuto dopo.



*Come registrare un flusso video quando la fotocamera rileva il movimento*

Verificare che **AXIS Video Motion Detection** sia in esecuzione:

1. Andare in **Settings > Apps** (**Impostazioni > App**) > **AXIS Video Motion Detection**.
2. Avviare l'applicazione se non è già in esecuzione.
3. Assicurarsi di aver impostato l'applicazione in base alle proprie esigenze. Se si ha bisogno di assistenza, vedere il *manuale per l'utente per AXIS Video Motion Detection 4*.

Creare una regola:

1. Andare a **Settings > System > Events >** (**Impostazioni > Sistema > Eventi**) e aggiungere una regola.
2. Inserire un nome per la regola.
3. Nell'elenco delle condizioni, in **Application** (**Applicazione**), selezionare **AXIS Video Motion Detection (VMD)**.
4. Nell'elenco delle azioni, in **Recordings** (**Registrazioni**), selezionare **Record video while the rule is active** (**Registra video mentre la regola è attiva**).
5. Selezionare un profilo di streaming esistente o crearne uno nuovo.



## AXIS Q36-VE Network Camera Series

### Impostazioni supplementari

---

6. Impostare il tempo prebuffer su 5 secondi.
7. Impostare l'ora di post buffer su 60 secondi.
8. Selezionare **SD card (Scheda di memoria)** dall'elenco delle opzioni di archiviazione.
9. Fare clic su **Save (Salva)**.

# AXIS Q36-VE Network Camera Series

## Ulteriori informazioni

---

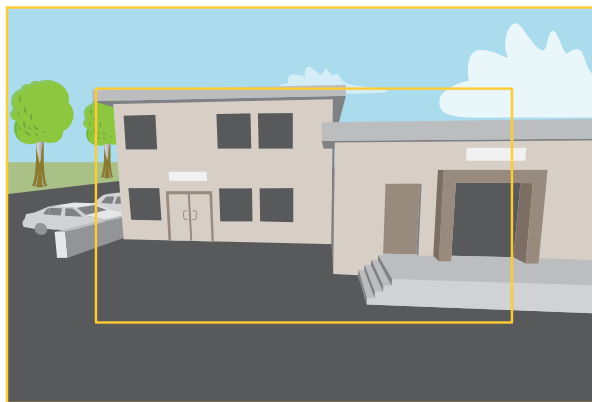
### Ulteriori informazioni

#### Modalità di acquisizione

La modalità di acquisizione definisce il massimo frame rate disponibile sul dispositivo Axis. A seconda della modalità di acquisizione selezionata, potrebbe non essere possibile utilizzare WDR.

Una modalità di acquisizione è costituita da una risoluzione e frame rate corrispondenti disponibili sul dispositivo. L'impostazione della modalità di acquisizione influisce sul campo visivo e sul rapporto di formato della telecamera.

La modalità di acquisizione della risoluzione inferiore viene ritagliata dalla risoluzione più alta.



*L'immagine mostra come il campo visivo e le proporzioni possono variare tra due diverse modalità di acquisizione.*

La scelta della modalità di acquisizione dipende dai requisiti del frame rate e della risoluzione per la specifica impostazione di sorveglianza. Per le specifiche sulle modalità di acquisizione disponibili, consultare la scheda tecnica del dispositivo all'indirizzo [axis.com](http://axis.com).

#### Area di visione

Un'area di visione è una parte ritagliata della vista completa. È possibile eseguire lo streaming e l'archiviazione di aree di visione invece della vista completa per ridurre al minimo le esigenze di larghezza di banda e spazio di archiviazione. Se si abilita PTZ per un'area di visione, è possibile eseguire la rotazione, l'inclinazione e lo zoom all'interno dell'area in questione. Utilizzando le aree di visione, è possibile rimuovere parti della vista completa, ad esempio il cielo.

Quando si configura un'area di visione, si consiglia di impostare la risoluzione del flusso video sullo stesso formato o un formato inferiore rispetto alla dimensione dell'area di visione. Se si imposta una risoluzione del flusso video maggiore della dimensione dell'area di visione, il video viene scalato digitalmente dopo l'acquisizione del sensore richiedendo una maggiore larghezza di banda senza aggiungere informazioni sull'immagine.

#### Privacy mask

Una privacy mask è un'area definita dall'utente che impedisce agli utenti di visualizzare una parte dell'area monitorata. Nel flusso video, le privacy mask vengono visualizzate come blocchi a tinta unita o elementi di immagini sfocate.

La privacy mask è relativa alle coordinate Rotazione, inclinazione e zoom a prescindere da dove si punta la telecamera, la privacy mask copre la stessa posizione o oggetto.

La privacy mask viene visualizzata in tutte le istantanee, i video registrati e i flussi in diretta.

È possibile utilizzare l'API (Application Programming Interface) VAPIX® per disattivare le privacy mask.

# AXIS Q36-VE Network Camera Series

## Ulteriori informazioni

---

### Importante

Se utilizzi più privacy mask, ciò potrebbe influire sulle prestazioni del dispositivo.

## Sovrapposizioni

Le sovrapposizioni testo sono sovrimpresse sul flusso video. Vengono utilizzate per fornire informazioni aggiuntive durante le registrazioni, ad esempio un timestamp, o durante l'installazione e la configurazione del dispositivo. È possibile aggiungere testo o un'immagine.

### Informazioni sul testo sovrapposto

Un testo sovrapposto può includere la data e l'ora correnti o una stringa di testo. Quando si utilizza una stringa di testo, i cosiddetti modificatori possono essere utilizzati per visualizzare, ad esempio, la velocità di trasmissione o la velocità in fotogrammi correnti.

È possibile scegliere tra le seguenti dimensioni di sovrapposizione testo:

Dimensioni	Altezza testo	Altezza sfondo
Piccola	10 pixel	20 pixel
Medio	16 pixel	28 pixel
Grande	21 pixel	36 pixel

## Streaming e archiviazione

### Formati di compressione video

La scelta del metodo di compressione da utilizzare in base ai requisiti di visualizzazione e dalle proprietà della rete. Le opzioni disponibili sono:

#### Motion JPEG

Motion JPEG o MJPEG è una sequenza video digitale costituita da una serie di singole immagini JPEG. Queste immagini vengono successivamente visualizzate e aggiornate a una velocità sufficiente per creare un flusso che mostri il movimento costantemente aggiornato. Affinché il visualizzatore percepisca un video contenente movimento, la velocità deve essere di almeno 16 fotogrammi di immagini al secondo. Il video full motion viene percepito a 30 (NTSC) o 25 (PAL) fotogrammi al secondo.

Il flusso Motion JPEG utilizza quantità considerevoli di larghezza di banda, ma offre un'eccellente qualità di immagine e l'accesso a ogni immagine contenuta nel flusso.

#### H.264 o MPEG-4 Parte 10/AVC

### Nota

H.264 è una tecnologia con licenza. Il dispositivo Axis include una licenza client per la visualizzazione H.264. L'installazione di copie aggiuntive senza licenza del client non è consentita. Per acquistare altre licenze, contattare il rivenditore Axis.

H.264 può, senza compromettere la qualità di immagine, ridurre le dimensioni di un file video digitale di più dell'80% rispetto al formato Motion JPEG e del 50% rispetto allo standard MPEG-4. Ciò significa che per un file video sono necessari meno larghezza di banda di rete e di spazio di archiviazione. In altre parole, è possibile ottenere una qualità video superiore per una determinata velocità in bit.

### Come si riferiscono l'una all'altra le impostazioni Immagine, Flusso e Profilo di streaming?

La scheda **Image (Immagine)** contiene le impostazioni della telecamera che influiscono su tutti i flussi video dal dispositivo. Se si modifica qualcosa in questa scheda, ciò influisce immediatamente su tutti i flussi video e le registrazioni.

# AXIS Q36-VE Network Camera Series

## Ulteriori informazioni

La scheda **Stream (Flusso)** contiene le impostazioni per i flussi video. Queste impostazioni vengono riportate se si richiede un flusso video dal dispositivo e non si specifica, ad esempio, la risoluzione o la velocità in fotogrammi. Quando si modificano le impostazioni nella scheda **Stream (flusso)**, queste non influiscono sui flussi in corso, ma avranno effetto quando si avvia un nuovo flusso.

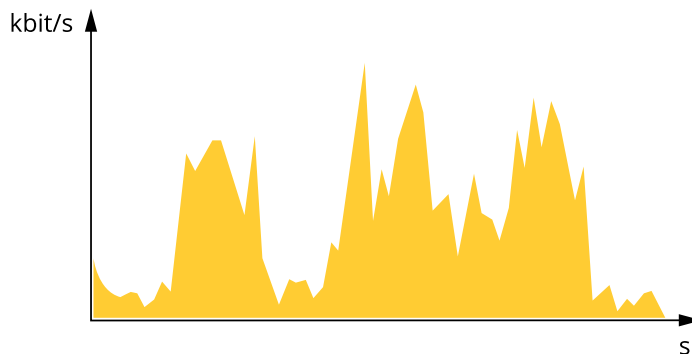
Le impostazioni **Stream profiles (Profili di streaming)** sovrascrivono quelle nella scheda **Stream (Flusso)**. Se si richiede un flusso con un profilo di streaming specifico, questo contiene le impostazioni di tale profilo. Se si richiede un flusso senza specificare un profilo di streaming o si richiede un profilo di streaming che non esiste nel dispositivo, il flusso contiene le impostazioni dalla scheda **Stream (Flusso)**.

### Controllo velocità di trasmissione

Con il controllo della velocità di trasmissione, è possibile gestire il consumo di banda del flusso video.

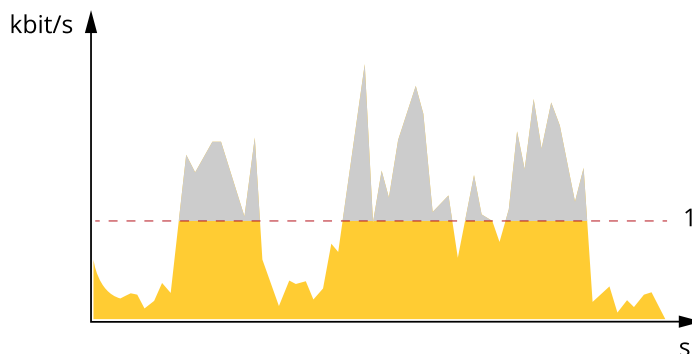
#### Velocità di trasmissione variabile (VBR)

Con velocità di trasmissione variabile, il consumo di banda varia in base al livello di attività nella scena. Più la scena è movimentata, più larghezza di banda sarà necessaria. È garantita una qualità di immagine costante, ma richiede margini di archiviazione.



#### Velocità di trasmissione massima (MBR)

Con velocità di trasmissione massima, è possibile impostare una velocità di trasmissione di destinazione per gestire le limitazioni della velocità di trasmissione nel sistema. È possibile che si riduca la qualità d'immagine o la velocità in fotogrammi quando la velocità di trasmissione istantanea viene mantenuta sotto la velocità di trasmissione di destinazione specificata. È possibile scegliere di dare priorità alla qualità dell'immagine o alla velocità in fotogrammi. Si consiglia di configurare la velocità di trasmissione di destinazione a un valore superiore rispetto a quella prevista. In questo modo si ottiene un margine per una maggiore complessità che deve essere acquisita.



1 Velocità di trasmissione di destinazione

#### Velocità di trasmissione media (ABR)

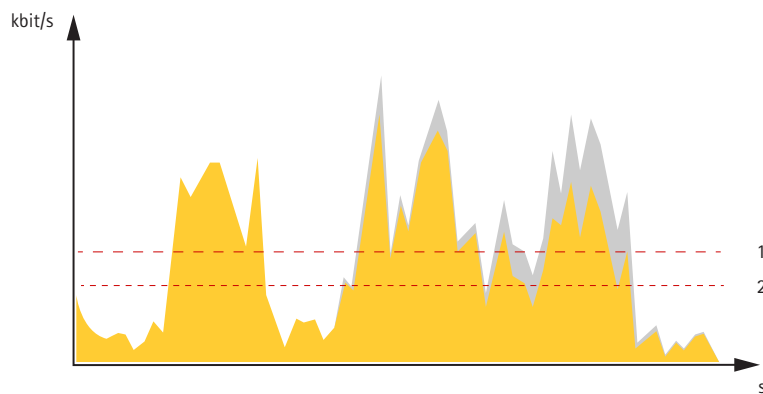
Con velocità di trasmissione media, la velocità di trasmissione viene regolata automaticamente su un lasso di tempo più lungo. In questo modo è possibile soddisfare la destinazione specificata e fornire la qualità video migliore in base all'archiviazione disponibile.

# AXIS Q36-VE Network Camera Series

## Ulteriori informazioni

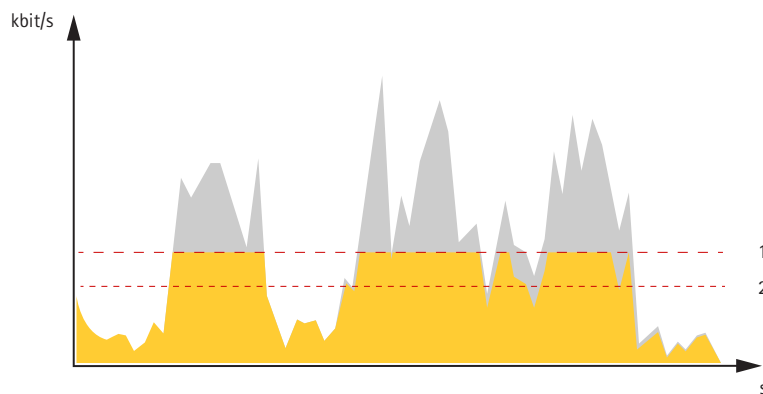
La velocità di trasmissione è maggiore in scene con molta attività, rispetto alle scene statiche. È più probabile che si ottenga una migliore qualità d'immagine se necessario quando si utilizza l'opzione di velocità di trasmissione media. È possibile definire l'archiviazione totale necessaria per archiviare il flusso video per un determinato periodo di tempo (tempo di conservazione) quando la qualità dell'immagine viene regolata in modo da soddisfare la velocità di trasmissione di destinazione specificata. Specificare le impostazioni della velocità di trasmissione medie in uno dei modi seguenti:

- Per calcolare la necessità di archiviazione stimata, impostare la velocità di trasmissione di destinazione e il tempo di conservazione.
- Per calcolare la velocità di trasmissione media in base allo spazio di archiviazione disponibile e al tempo di conservazione richiesto, utilizzare il calcolatore della velocità di trasmissione di destinazione.



- 1 Velocità di trasmissione di destinazione
- 2 Velocità di trasmissione media effettiva

È inoltre possibile attivare la velocità di trasmissione massima e specificare una velocità di trasmissione di destinazione nell'opzione velocità di trasmissione media.



- 1 Velocità di trasmissione di destinazione
- 2 Velocità di trasmissione media effettiva

## Applicazioni

AXIS Camera Application Platform (ACAP) è una piattaforma aperta che consente a terze parti di sviluppare analitiche e altre applicazioni per i dispositivi Axis. Per ulteriori informazioni sulle applicazioni, download, versioni di prova e licenze disponibili, visitare la pagina [axis.com/applications](http://axis.com/applications).

Per trovare i manuali di istruzione delle applicazioni Axis, visitare il sito Web [axis.com](http://axis.com).

## AXIS Q36-VE Network Camera Series

### Ulteriori informazioni

---

#### Nota

- È possibile eseguire più applicazioni contemporaneamente, tuttavia alcune applicazioni potrebbero non essere compatibili tra loro. Alcune combinazioni di applicazioni potrebbero richiedere troppa potenza di elaborazione o troppe risorse di memoria se eseguite contemporaneamente. Verificare che le applicazioni possano essere eseguite contemporaneamente prima dell'impiego.



Per guardare questo video, andare alla versione Web di questo documento.

[www.axis.com/products/online-manual/21805#t10001688\\_it](http://www.axis.com/products/online-manual/21805#t10001688_it)

*Come scaricare e installare un'applicazione*



Per guardare questo video, andare alla versione Web di questo documento.

[www.axis.com/products/online-manual/21805#t10001688\\_it](http://www.axis.com/products/online-manual/21805#t10001688_it)

*Come attivare un codice di licenza di applicazione su un dispositivo*

# AXIS Q36-VE Network Camera Series

## Risoluzione di problemi

---

### Risoluzione di problemi

#### Ripristino delle impostazioni predefinite di fabbrica

##### Importante

Il ripristino dei valori predefiniti di fabbrica deve essere effettuato con cautela. Tale operazione consentirà di ripristinare i valori predefiniti di fabbrica per tutte le impostazioni, incluso l'indirizzo IP.

Per ripristinare il dispositivo ai valori predefiniti di fabbrica:

1. Scollegare l'alimentazione dal dispositivo.
2. Tenere premuto il pulsante di comando quando si ricollega l'alimentazione. Consultare *Panoramica del dispositivo a pagina 27*.
3. Tenere premuto il pulsante di comando per 15-30 secondi finché l'indicatore LED di stato non lampeggia in giallo.
4. Rilasciare il pulsante di comando. Il processo è completo quando l'indicatore del LED di stato diventerà verde. Il dispositivo è stato reimpostato alle impostazioni di fabbrica predefinite. Se nessun server DHCP è disponibile sulla rete, l'indirizzo IP predefinito è 192.168.0.90.
5. Utilizzare gli strumenti per l'installazione e la gestione del software per assegnare un indirizzo IP, impostare la password e accedere al flusso video.


Gli strumenti per l'installazione e la gestione del software sono disponibili nelle pagine dedicate all'assistenza sul sito Web [axis.com/support](http://axis.com/support).

È anche possibile reimpostare i valori predefiniti di fabbrica dei parametri mediante l'interfaccia Web. Andare in **Settings > System > Maintenance (Impostazioni > Sistema > Manutenzione)** e fare clic su **Default (Predefinito)**.

#### Controlla il firmware corrente

Il firmware è il software che determina la funzionalità dei dispositivi di rete. Una delle prime azioni quando si risolve un problema deve essere la verifica della versione firmware corrente. La versione più recente può contenere una correzione che risolve il particolare problema.

Per controllare il firmware corrente:

1. Accedere alla pagina Web del dispositivo.
2. Fare clic sul menu Guida .
3. Fare clic su **About (Informazioni)**.

#### Aggiornamento del firmware

##### Importante

Le impostazioni preconfigurate e personalizzate vengono salvate quando il firmware viene aggiornato, a condizione che le funzionalità siano disponibili nel nuovo firmware, sebbene non sia garantito da Axis Communications AB.

##### Importante

Assicurarsi che il dispositivo rimanga connesso alla fonte di alimentazione durante il processo di aggiornamento.

##### Nota

Quando si aggiorna il dispositivo con il firmware più recente nella traccia attiva, il dispositivo riceve le ultime funzionalità disponibili. Prima di aggiornare il firmware, leggere sempre le istruzioni di aggiornamento e le note di rilascio disponibili per ogni nuova versione. Per il firmware più aggiornato e le note sul rilascio, visitare il sito Web [axis.com/support/firmware](http://axis.com/support/firmware).

# AXIS Q36-VE Network Camera Series

## Risoluzione di problemi

---

AXIS Device Manager può essere utilizzato per più aggiornamenti. Maggiori informazioni sono disponibili sul sito Web [axis.com/products/axis-device-manager](http://axis.com/products/axis-device-manager).



*Modalità di aggiornamento del firmware*

1. Scarica il file del firmware sul tuo computer, disponibile gratuitamente su [axis.com/support/firmware](http://axis.com/support/firmware).
2. Accedere al dispositivo come amministratore.
3. Andare in **Settings > System > Maintenance (Impostazioni > Sistema > Manutenzione)**. Seguire le istruzioni visualizzate sulla pagina. Al termine dell'operazione, il dispositivo viene riavviato automaticamente.

## Problemi tecnici, indicazioni e soluzioni

Se non si riesce a individuare qui ciò che si sta cercando, provare a vedere la sezione relativa alla risoluzione dei problemi all'indirizzo [axis.com/support](http://axis.com/support).

### Problemi durante l'aggiornamento del firmware

---

Errore durante l'aggiornamento del firmware	Se l'aggiornamento del firmware non riesce, il dispositivo ricarica il firmware precedente. Il motivo più comune è il caricamento di un firmware errato. Controllare che il nome del file del firmware corrisponda al dispositivo e riprovare.
---	--

### Problemi durante l'impostazione dell'indirizzo IP

---

Il dispositivo si trova su una subnet diversa	Se l'indirizzo IP destinato al dispositivo e l'indirizzo IP del computer utilizzato per accedere al dispositivo si trovano in subnet diverse, non è possibile impostare l'indirizzo IP. Contattare l'amministratore di rete per ottenere un indirizzo IP.
L'indirizzo IP è già utilizzato da un altro dispositivo	Scollegare il dispositivo Axis dalla rete. Eseguire il comando ping (in una finestra di comando/DOS digitare <code>ping</code> e l'indirizzo IP del dispositivo): <ul style="list-style-type: none"><li>• Se si riceve: <code>Reply from &lt;IP address&gt;: bytes=32; time=10...</code> significa che l'indirizzo IP potrebbe già essere utilizzato da un altro dispositivo nella rete. Contattare l'amministratore di rete per un nuovo indirizzo IP e reinstallare il dispositivo.</li><li>• Se si riceve: <code>Request timed out</code> significa che l'indirizzo IP può essere utilizzato con il dispositivo Axis. Controllare tutti i cablaggi e reinstallare il dispositivo.</li></ul>
Possibile conflitto dell'indirizzo IP con un altro dispositivo nella stessa subnet	Prima che il server DHCP imponga un indirizzo dinamico viene utilizzato l'indirizzo IP statico del dispositivo Axis. Ciò significa che se lo stesso indirizzo IP statico viene utilizzato anche da un altro dispositivo, si potrebbero verificare dei problemi durante l'accesso al dispositivo.



# AXIS Q36-VE Network Camera Series

## Risoluzione di problemi

---

### Impossibile accedere al dispositivo da un browser

---

Impossibile eseguire l'accesso	Se HTTPS è abilitato, assicurarsi di utilizzare il protocollo corretto (HTTP o HTTPS) quando si tenta di eseguire l'accesso. Potrebbe essere necessario digitare manualmente <code>http</code> o <code>https</code> nel campo dell'indirizzo del browser.  Se si dimentica la password per l'utente root, il dispositivo deve essere ripristinato alle impostazioni predefinite di fabbrica. Consultare <i>Ripristino delle impostazioni predefinite di fabbrica a pagina 23</i> .
L'indirizzo IP è stato modificato dal server DHCP	Gli indirizzi IP ottenuti da un server DHCP sono dinamici e potrebbero cambiare. Se l'indirizzo IP è stato modificato, utilizzare AXIS IP Utility o AXIS Device Manager per individuare il dispositivo sulla rete. Identificare il dispositivo utilizzando il relativo numero di serie o modello oppure il nome DNS (se è stato configurato).  Se necessario, è possibile assegnare manualmente un indirizzo IP statico. Per istruzioni, consultare <a href="http://axis.com/support">axis.com/support</a> .
Errore del certificato durante l'utilizzo di IEEE 802.1X	Per un corretto funzionamento dell'autenticazione, le impostazioni della data e dell'ora nel dispositivo Axis devono essere sincronizzate con un server NTP. Andare a <b>Settings &gt; System &gt; Date and Time (Impostazioni &gt; Sistema &gt; Data e ora)</b> .

### L'accesso al dispositivo può essere eseguito in locale ma non esternamente

---

Per accedere al dispositivo esternamente, si consiglia di utilizzare una delle seguenti applicazioni per Windows®:

- AXIS Companion: gratuito, ideale per piccoli sistemi con esigenze di sorveglianza di base.
- AXIS Camera Station: versione di prova di 30 giorni gratuita, ideale per sistemi di piccole e medie dimensioni.

Per istruzioni e download, visitare [axis.com/vms](http://axis.com/vms).

### Problemi durante lo streaming

---

Multicast H.264 accessibile solo dai client locali	Verificare se il router supporta il multicasting o se è necessario configurare le impostazioni del router tra il client e il dispositivo. Potrebbe essere necessario aumentare il valore TTL (Time To Live).
Nessun multicast H.264 visualizzato nel client	Verificare con l'amministratore di rete che gli indirizzi multicast utilizzati dal dispositivo Axis siano validi per la rete.  Verificare con l'amministratore di rete se è disponibile un firewall che impedisce la visualizzazione.
Rendering scarso delle immagini H.264	Assicurarsi che la scheda video utilizzi il driver più recente. Generalmente è possibile scaricare i driver più recenti dal sito Web del produttore.
La saturazione del colore è diversa in H.264 e Motion JPEG	Modificare le impostazioni per l'adattatore della scheda video. Per ulteriori informazioni consultare la documentazione dell'adattatore.
Velocità in fotogrammi inferiore al previsto	<ul style="list-style-type: none"><li>• Vedere <i>Considerazioni sulle prestazioni a pagina 26</i>.</li><li>• Ridurre il numero di applicazioni in esecuzione nel computer client.</li><li>• Limitare il numero di visualizzatori simultanei.</li><li>• Verificare con l'amministratore di rete che sia disponibile una larghezza di banda sufficiente.</li><li>• Ridurre la risoluzione dell'immagine.</li><li>• Accedere alla pagina Web del dispositivo e impostare una modalità di acquisizione che dia priorità alla velocità in fotogrammi. Se si modifica la modalità di acquisizione in modo da dare priorità alla velocità in fotogrammi, si potrebbe ridurre la risoluzione massima a seconda del dispositivo utilizzato e delle modalità di acquisizione disponibili.</li><li>• La velocità massima in fotogrammi al secondo dipende dalla frequenza di utilità (60/50 Hz) del dispositivo Axis.</li></ul>

# AXIS Q36-VE Network Camera Series

## Risoluzione di problemi

---

### Considerazioni sulle prestazioni

Durante l'impostazione del sistema, è importante considerare come le varie impostazioni e situazioni influiscono sulle prestazioni. Alcuni fattori influiscono sulla quantità di larghezza di banda (velocità di trasmissione) richiesta, altri possono influire sul frame rate e alcuni influiscono su entrambe. Se il carico sulla CPU raggiunge il relativo valore massimo, tale valore influisce anche sul frame rate.

I fattori seguenti sono i più importanti di cui tener conto:

- Una risoluzione elevata dell'immagine o livelli di compressione inferiori generano immagini con più dati che, a loro volta, influiscono sulla larghezza di banda.
- La rotazione dell'immagine nell'interfaccia grafica utente (GUI) aumenterà il carico della CPU del dispositivo.
- L'accesso da parte di numerosi client Motion JPEG o unicast H.264 influisce sulla larghezza di banda.
- La vista simultanea di flussi differenti (risoluzione, compressione) tramite altri client influisce sia sul frame rate che sulla larghezza di banda.

Utilizzare flussi identici quando possibile per mantenere un frame rate elevato. Per garantire che i flussi siano identici, è possibile utilizzare i profili di streaming.

- L'accesso simultaneo di flussi video Motion JPEG e H.264 influisce sia sul frame rate che sulla larghezza di banda.
- L'uso eccessivo di impostazioni evento influisce sul carico CPU del dispositivo che, a sua volta, influisce sul frame rate.
- L'uso di HTTPS può ridurre il frame rate, in particolare se streaming Motion JPEG.
- Un utilizzo eccessivo della rete dovuto a una scarsa infrastruttura influisce sulla larghezza di banda.
- La visualizzazione in client computer con prestazioni scarse abbassa la qualità delle prestazioni percepite e influisce sul frame rate.
- L'esecuzione simultanea di più applicazioni di AXIS Camera Application Platform (ACAP) potrebbe influire sul frame rate e sulle prestazioni generali.

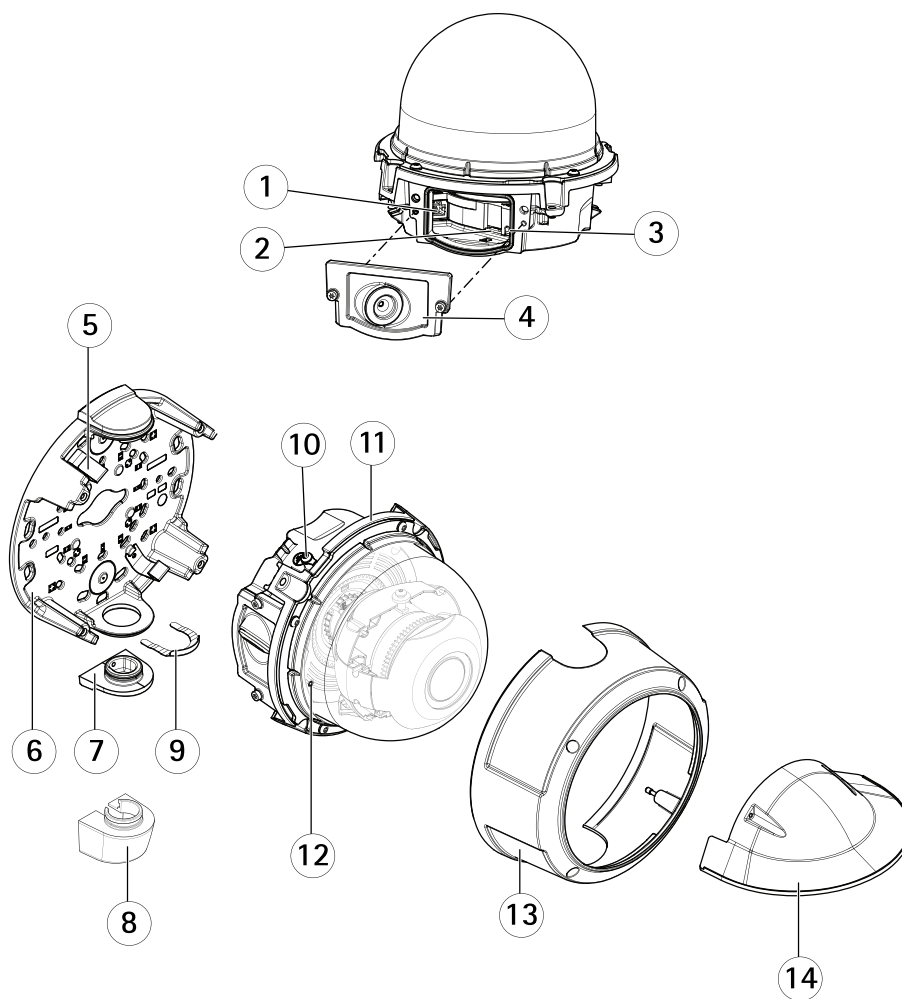
# AXIS Q36-VE Network Camera Series

## Specifiche

---

### Specifiche

#### Panoramica del dispositivo



- 1 Connettore di rete
- 2 Slot per schede di memoria
- 3 Pulsante di comando
- 4 Staffa
- 5 Molla
- 6 Staffa di montaggio
- 7 Copertura laterale
- 8 Adattatore per canalina
- 9 Clip di arresto
- 10 Vite di messa a terra
- 11 Casing dell'unità
- 12 Indicatore LED
- 13 Protezione della cupola
- 14 Schermo di protezione dagli agenti atmosferici

# AXIS Q36-VE Network Camera Series

## Specifiche

---

### Indicatori LED

#### Nota

Il LED di stato può essere configurato per lampeggiare quando un evento è attivo.

LED di stato	Indicazione
Spento	Connessione e funzionamento normale.
Verde	Una luce verde fissa per 10 secondi indica il normale funzionamento una volta completato l'avvio.
Giallo	Luce fissa durante l'avvio. Lampeggia durante l'aggiornamento del firmware o il ripristino delle impostazioni predefinite.
Giallo/rosso	Lampeggia in giallo/rosso se il collegamento di rete non è disponibile o è stato perso.

### Slot per schede di memoria

#### AVVISO

- Rischio di danneggiamento della scheda di memoria SD. Non utilizzare strumenti appuntiti oppure oggetti metallici e non esercitare eccessiva forza durante l'inserimento o la rimozione della scheda di memoria. Utilizzare le dita per inserire e rimuovere la scheda.
- Rischio di perdita di dati e danneggiamento delle registrazioni. Non rimuovere la scheda di memoria mentre il dispositivo è in funzione. Scollegare la scheda di memoria dalle pagine Web del dispositivo prima di rimuoverla.

Questo dispositivo supporta schede microSD/microSDHC/microSDXC.

Visitare [axis.com](http://axis.com) per i consigli sulla scheda di memoria.



I loghi microSD, microSDHC, e microSDXC sono tutti marchi registrati di SD-3C LLC. microSD, microSDHC, microSDXC sono marchi di fabbrica o marchi registrati di SD-3C, LLC negli Stati Uniti e/o in altri Paesi.

### Pulsanti

#### Pulsante di comando

Il pulsante di comando viene utilizzato per:

- Ripristino del dispositivo alle impostazioni predefinite di fabbrica. Consultare *Ripristino delle impostazioni predefinite di fabbrica a pagina 23*.

### Connettori

#### Connettore di rete

Connettore Ethernet RJ45 con Power over Ethernet (PoE+).

