

AXIS Q36-VE Network Camera Series

AXIS Q3615-VE Network Camera

AXIS Q3617-VE Network Camera

Руководство пользователя

AXIS Q36-VE Network Camera Series

Содержание

| | |
|--|----|
| Информация об этом руководстве | 3 |
| Общие сведения о решении | 4 |
| Установка | 5 |
| Начало работы | 6 |
| Поиск устройства в сети | 6 |
| Доступ к устройству | 6 |
| Обзор веб-страницы | 8 |
| Панорамирование, наклон, вращение и зум (PTRZ) | 9 |
| Расширенные настройки | 11 |
| Настройка изображения | 11 |
| Просмотр и запись видео | 14 |
| Настройка правил и оповещений | 15 |
| Подробнее | 18 |
| Режимы съемки | 18 |
| Зона просмотра | 18 |
| Маски для закрытых зон | 18 |
| Наложения | 19 |
| Потоковая передача и хранение видео | 19 |
| Программные приложения | 21 |
| Устранение неполадок | 23 |
| Сброс к заводским установкам | 23 |
| Проверка текущей версии встроенного ПО | 23 |
| Обновление встроенного ПО | 23 |
| Технические проблемы, советы и решения | 24 |
| Рекомендации по увеличению производительности | 26 |
| Характеристики | 27 |
| Общий вид устройства | 27 |
| Светодиодные индикаторы | 28 |
| Слот для SD-карты | 28 |
| Кнопки | 28 |
| Разъемы | 28 |

AXIS Q36-VE Network Camera Series

Информация об этом руководстве

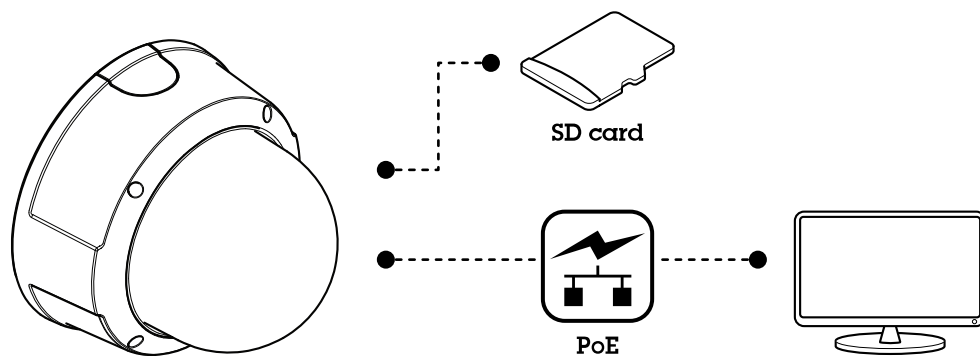
Информация об этом руководстве

В этом руководстве пользователя приведено описание нескольких продуктов. Это значит, что вы можете найти в нем инструкции, которые неприменимы к вашему устройству.

AXIS Q36-VE Network Camera Series

Общие сведения о решении

Общие сведения о решении



AXIS Q36-VE Network Camera Series

Установка

Установка



Для просмотра видео откройте веб-версию данного документа.

www.axis.com/products/online-manual/21805#t10170613_ru

Видео с инструкциями по установке этого продукта.

AXIS Q36-VE Network Camera Series

Начало работы

Начало работы

Поиск устройства в сети

Для поиска устройств Axis в сети и назначения им IP-адресов в Windows® можно использовать приложение AXIS IP Utility или AXIS Device Manager. Оба эти приложения можно бесплатно скачать на странице axis.com/support.

Дополнительные сведения о поиске устройств и назначении IP-адресов см. в документе *How to assign an IP address and access your device (Как назначить IP-адрес и получить доступ к устройству)*.

Поддержка браузеров

Это устройство можно использовать со следующими браузерами:

| | Chrome™ | Firefox® | Edge™ | Safari® |
|-----------------------------|---------------|---------------|-------|---------|
| Windows® | Рекомендуется | Рекомендуется | x | |
| macOS® | Рекомендуется | Рекомендуется | x | x |
| Linux® | Рекомендуется | Рекомендуется | x | |
| Другие операционные системы | x | x | x | x* |

*Поддерживается в iOS и iPadOS

Чтобы получить более подробную информацию о рекомендуемых браузерах, перейдите на [Портал Axis OS](#).

Доступ к устройству

1. Откройте браузер и введите IP-адрес или имя хоста устройства Axis.

Если вы не знаете IP-адрес, используйте утилиту AXIS IP Utility или приложение AXIS Device Manager, чтобы найти устройство в сети.

2. Введите имя пользователя и пароль. Для доступа к устройству в первый раз необходимо задать пароль root. См. *Установка нового пароля для учетной записи root на стр. 6*.
3. При этом в браузере откроется страница живого просмотра.

Установка нового пароля для учетной записи root

Важно!

По умолчанию для учетной записи администратора используется имя пользователя root. Если пароль для пользователя root утрачен, необходимо произвести сброс параметров устройства к заводским установкам. См. раздел *Сброс к заводским установкам на стр. 23*.

AXIS Q36-VE Network Camera Series

Начало работы



Для просмотра видео откройте веб-версию данного документа.

www.axis.com/products/online-manual/21805#t10098905_ru

Совет службы поддержки. Проверка надежности пароля

1. Введите пароль. Соблюдайте инструкции по созданию надежных паролей. См. *Безопасные пароли на стр. 7*.
2. Введите пароль еще раз для подтверждения.
3. Нажмите **Create login (Создать сведения для входа)**. Пароль задан.

Безопасные пароли

Важно!

Устройства Axis передают первоначально установленный пароль по сети в текстовом виде. Чтобы защитить свое устройство, после первого входа в систему настройте безопасное зашифрованное HTTPS-соединение, а затем измените пароль.

Пароль устройства — это основное средство защиты ваших данных и сервисов. Для устройств Axis не предусмотрена собственная политика использования паролей, так как эти устройства могут входить в состав систем разного типа и назначения.

Для защиты данных мы настоятельно рекомендуем соблюдать указанные ниже правила.

- Используйте пароль длиной не менее 8 символов. Желательно создать пароль с помощью генератора паролей.
- Никому не сообщайте пароль.
- Периодически меняйте пароль — хотя бы раз в год.

AXIS Q36-VE Network Camera Series

Начало работы

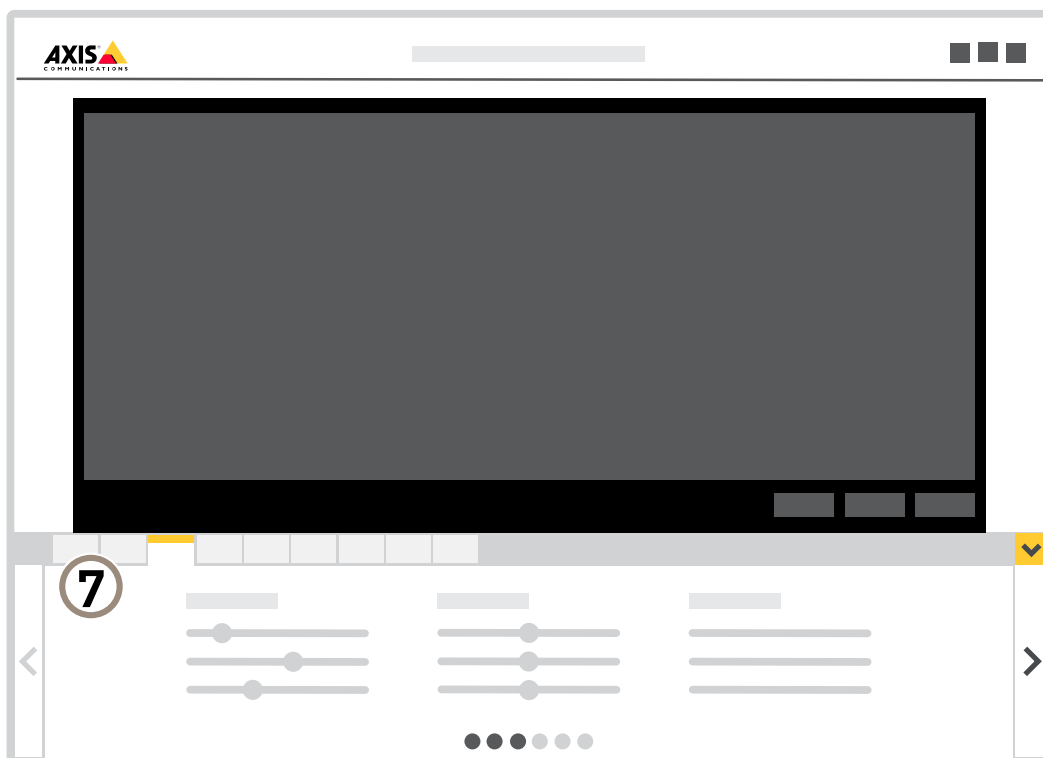
Обзор веб-страницы



- 1 Панель управления живым просмотром
- 2 Живой просмотр
- 3 Название устройства
- 4 Сведения о пользователе, цветовые темы и справка
- 5 Панель управления видео
- 6 Переключение параметров

AXIS Q36-VE Network Camera Series

Начало работы



7 Вкладки параметров

Панорамирование, наклон, вращение и зум (PTRZ)

Функция PTRZ-управления предназначена только для использования во время установки камеры. Страница PTRZ-управления появляется на этапе настройки при первом запуске камеры или после сброса настроек к заводским установкам. Инструкции по изменению настроек PTRZ-управления см. в разделе *Настройка PTRZ-управления и фокуса на стр. 10*.

С помощью функции PTRZ-управления (панорамирование, наклон, вращение и зум) можно дистанционно перемещать камеру в нескольких направлениях для завершения ее установки без необходимости в физической настройке камеры.

Pan (Панорамирование) – перемещение камеры вправо или влево

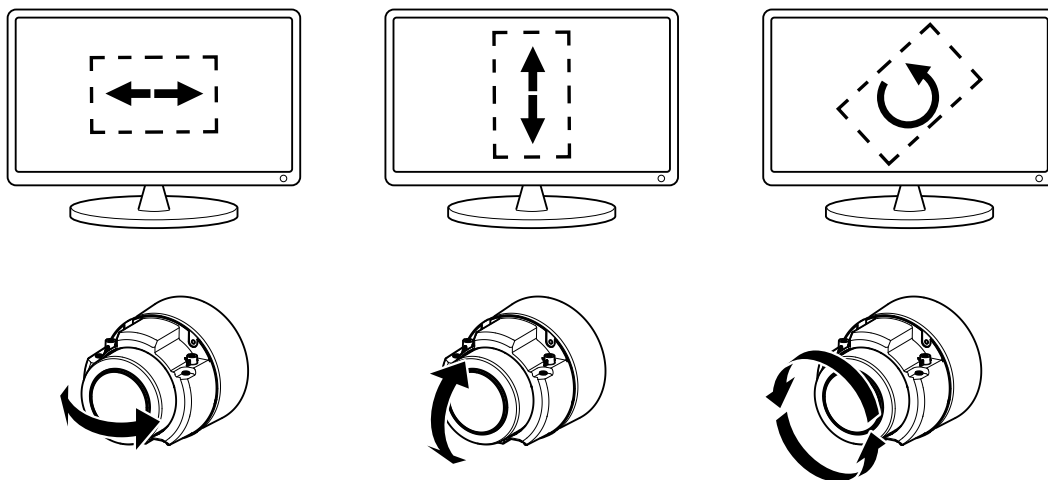
Tilt (Наклон) – перемещение камеры вверх или вниз

Roll (Вращение) – вращение объектива вокруг центральной оси

Zoom (Зум) – позволяет сделать изображение крупнее и ближе или мельче и отдаленнее

AXIS Q36-VE Network Camera Series

Начало работы



На рисунке показано, как панорамирование, наклон и вращение влияют на изображение в режиме живого просмотра.

Настройка PTRZ-управления и фокуса

1. Перейдите в меню Settings > System > Orientation (Настройки > Система > Ориентация).
2. Нажмите кнопку PTRZ, чтобы открыть окно, которое отобразилось во время первоначальной настройки устройства.
3. Отрегулируйте камеру в соответствии с инструкциями на экране.
4. По завершении настройки закройте окно.

Примечание.

- Если камера не может выполнить операции PTRZ или сфокусироваться, откалибруйте функцию PTRZ и оптику, а затем повторите попытку. Чтобы выполнить калибровку, перейдите в меню Settings > System > Maintenance (Настройки > Система > Обслуживание).

См. также *Панорамирование, наклон, вращение и зум (PTRZ)* на стр. 9.

AXIS Q36-VE Network Camera Series

Расширенные настройки

Расширенные настройки

Настройка изображения

В этом разделе приводятся инструкции по настройке устройства. Для получения более подробной информации о работе определенных функций см. раздел *Подробнее на стр. 18*.

Выбор режима экспозиции

Камера поддерживает разные режимы экспозиции, позволяющие регулировать диафрагму, скорость затвора и усиление с целью повышения качества изображения в разных условиях наблюдения. Перейдите к пункту **Settings > Image > Exposure** (Настройки > Изображение > Экспозиция) и выберите один из следующих режимов экспозиции:

- В большинстве случаев рекомендуется выбрать режим экспозиции **Automatic (Автоматический)**.
- При съемке в средах с искусственным освещением (например, люминесцентными лампами) выберите **Flicker-free (Без мерцания)**.

Выберите частоту, совпадающую с частотой электросети.

- При съемке в средах, где присутствует искусственное и естественное освещение (например, на улице, которая ночью освещена люминесцентными лампами, а днем солнцем) выберите **Flicker-reduced (С подавлением мерцания)**.

Выберите частоту, совпадающую с частотой электросети.

- Чтобы заблокировать заданные настройки экспозиции, выберите **Hold current (Сохранить текущие настройки)**.

Снижение уровня шума при слабой освещенности

Чтобы уменьшить уровень шума при слабой освещенности, можно отрегулировать один или несколько следующих параметров:

- Настройте оптимальное соотношение между уровнем шума и размытием движения. Перейдите к пункту **Settings > Image > Exposure** (Настройки > Изображение > Экспозиция) и переместите ползунок **Blur-noise trade-off (Оптимум между размытием и шумом)** в положение **Low noise (Низкий уровень шума)**.
- Выберите автоматический режим экспозиции.

Примечание.

При большом максимальном времени выдержки изображение движущихся объектов может размываться.

- Задайте как можно большее значение максимального времени выдержки, чтобы уменьшить скорость затвора.
- Уменьшите четкость изображения.
- Откройте диафрагму.

Достижение максимальной детальности изображения

Важно!

При получении максимально детализированного изображения может увеличиться битрейт видеопотока, в результате чего, возможно, потребуются уменьшить частоту кадров.

- Убедитесь, что выбран режим съемки с самым высоким разрешением.
- Задайте как можно меньшую степень сжатия.
- Выберите потоковую передачу видео в формате MJPEG.
- Выключите технологию Zipstream.

AXIS Q36-VE Network Camera Series

Расширенные настройки

Стабилизация «дрожащего» изображения с помощью функции электронной стабилизации изображения (EIS)

Если устройство установлено в таком месте, где оно подвержено тряске и вибрации, например, из-за ветра или проезжающих мимо машин, можно использовать функцию электронной стабилизации изображения (EIS). Включение функции EIS позволяет получить более сглаженное, более стабильное, неразмытое изображение.

Кроме того, EIS способствует уменьшению размера сжатого изображения и снижает битрейт видеопотока.

Примечание.

При включенной функции EIS изображение слегка обрезается, так что максимальное разрешение уменьшается.

1. Перейдите к пункту Settings > Image > Image correction (Настройки > Изображение > Коррекция изображения).
2. Включите функцию EIS.

Коррекция бочкообразных искажений

Бочкообразное искажение (или «бочка») — это искривление прямых линий по краям кадра. Чем ближе к краю расположены линии, тем больше они выгнуты. Бочкообразное искажение изображения часто возникает при съемке широкоугольным объективом. Функция коррекции бочкообразных искажений позволяет устранить данный вид искажений.

Примечание.

Коррекция бочкообразных искажений, однако, влияет на разрешение изображения и угол обзора.

1. Перейдите к пункту Settings > Image > Image correction (Настройки > Изображение > Коррекция изображения).
2. Включите параметр Barrel distortion correction (BDC) (Коррекция бочкообразных искажений (BDC)).
3. Чтобы улучшить изображение, используйте ползунок.

Съемка сцен с сильной фоновой засветкой

Динамический диапазон характеризует разницу между уровнями освещенности в пределах кадра. Иногда разница в освещенности самых темных и самых светлых областей изображения может быть весьма значительной. В результате получается картинка, на которой видны или только темные, или только ярко освещенные участки. Функция WDR (широкий динамический диапазон) обеспечивает видимость как затемненных, так и ярко освещенных областей на изображении.



Изображение без WDR.

AXIS Q36-VE Network Camera Series

Расширенные настройки



Изображение с WDR.

Примечание.

- Функция WDR может приводить к возникновению артефактов на изображении.
 - Функция WDR может быть доступна не для всех режимов съемки.
1. Перейдите к пункту **Settings > Image > Wide dynamic range (Настройки > Изображение > Широкий динамический диапазон)**.
 2. Включите режим WDR.
 3. С помощью ползунка **Local contrast (Локальный контраст)** отрегулируйте уровень WDR.
 4. Если проблемы продолжают возникать, перейдите в раздел **Exposure (Экспозиция)** и отрегулируйте параметр **Exposure zone (Участок экспонирования)** для необходимой области.

Дополнительную информацию о функции WDR и ее применении см. на странице axis.com/web-articles/wdr.

Скрытие частей изображения с помощью масок закрытых зон

Если некоторые части изображения нужно скрыть, можно создать одну или несколько масок закрытых зон.



Для просмотра видео откройте веб-версию данного документа.

www.axis.com/products/online-manual/21805#t10106902_ru

Создание маски закрытых зон

1. Перейдите к пункту **Settings > Privacy mask (Настройки > Маска закрытой зоны)**.
2. Нажмите **New (Создать)**.
3. Отрегулируйте размер и цвет маски закрытой зоны требуемым образом и присвойте ей имя.

AXIS Q36-VE Network Camera Series

Расширенные настройки



Для просмотра видео откройте веб-версию данного документа.

www.axis.com/products/online-manual/21805#t10106902_ru

Изменение внешнего вида маски

Просмотр и запись видео

В этом разделе приводятся инструкции по настройке устройства. Для получения более подробной информации о работе потоковой передачи и накопителей см. раздел *Потоковая передача и хранение видео на стр. 19*.

Уменьшение требуемой пропускной способности канала связи и требуемой емкости системы хранения

Важно!

При уменьшении битрейта видеопотока изображение может стать менее детальным.

1. Откройте окно живого просмотра и выберите H.264.
2. Перейдите к пункту **Settings > Stream** (Параметры > Поток).
3. Выполните одно или несколько из указанных ниже действий:
 - Включите динамическое регулирование GOP и задайте большое значение длины GOP.
 - Увеличьте степень сжатия.
 - Включите динамическое регулирование кадровой частоты.

Настройка сетевого хранилища данных

Для хранения записей в сети необходимо настроить сетевой накопитель данных.

1. Перейдите к пункту **Settings > System** (Настройки > Система) > **Storage** (Хранилище).
2. Нажмите кнопку **Setup** (Настройка) в разделе **Network storage** (Сетевой накопитель).
3. Введите IP-адрес сервера, содержащего устройство хранения.
4. Введите имя сетевой папки на этом сервере.
5. Переместите переключатель, если сетевая папка требует авторизации, и введите имя пользователя и пароль.
6. Нажмите кнопку **Connect** (Подключить).

Запись и просмотр видео

Для записи видео сначала необходимо настроить сетевое хранилище данных (см. *Настройка сетевого хранилища данных на стр. 14*) или установить карту SD.

Запись видео

1. Перейдите в меню живого просмотра.
2. Чтобы начать запись, нажмите **Record** (Запись). Чтобы остановить запись, нажмите еще раз.

AXIS Q36-VE Network Camera Series

Расширенные настройки

Просмотр видео

1. Нажмите **Storage > Go to recordings** (Хранение > Перейти к записям).
2. Выберите запись в списке, и автоматически начнется ее воспроизведение.

Настройка правил и оповещений

Можно создавать правила, чтобы устройство выполняло то или иное действие при возникновении определенных событий. Каждое правило состоит из условий и действий. Условия можно использовать для запуска действий. Например, устройство может начать запись или отправить уведомление по электронной почте при обнаружении движения или может отображать наложенный текст, когда устройство выполняет запись.

Запуск действия

1. Чтобы настроить правило, перейдите к пункту **Settings > System > Events** (Настройки > Система > События). Правило определяет, в какой момент устройство будет выполнять определенные действия. Правило можно настроить для выполнения действия по расписанию, повторяющегося выполнения или однократного выполнения действия, например, при обнаружении движения.
2. С помощью параметра **Condition (Условие)** выберите условие, которое должно выполняться для запуска действия. Если для одного правила задано несколько условий, действие запускается, только если соблюдаются все эти условия.
3. С помощью параметра **Action (Действие)** выберите действие, которое должно выполнить устройство при соблюдении условий.

Примечание.

Если в активное правило вносятся изменения, оно должно быть перезапущено, чтобы изменения вступили в силу.

Наложение текста на видео при обнаружении устройством движения

В этом примере показано, как отобразить текст «Обнаружено движение», когда устройство обнаруживает движение.



Отображение наложения текста при обнаружении движения камерой

Убедитесь в том, что работает приложение AXIS Video Motion Detection:

1. Перейдите к пункту **Settings > Apps** (Настройки > Приложения) > **AXIS Video Motion Detection**.
2. Запустите приложение, если оно еще не запущено.
3. Убедитесь в том, что приложение настроено так, как вам нужно.

Добавьте текст накладки:

4. Перейдите к пункту **Settings > Overlay** (Настройки > Накладка).

AXIS Q36-VE Network Camera Series

Расширенные настройки

5. В текстовом поле введите #D.
6. Выберите размер и внешний вид текста.

Создайте правило:

7. Перейдите к пункту **System > Events > Rules** (Настройки > События > Правила) и добавьте правило.
8. Введите имя правила.
9. В списке условий выберите **AXIS Motion Detection**.
10. В списке действий выберите **Use overlay text** (Использовать наложение текста).
11. Выберите зону просмотра.
12. Введите «Обнаружено движение».
13. Задайте продолжительность.
14. Нажмите **Save** (Сохранить).

Запись видео при обнаружении камерой движения

В этом примере поясняется, как настроить камеру так, чтобы она начинала запись на карту SD при обнаружении движения, захватив 5-секундный интервал, предшествующий моменту обнаружения движения, и прекращала запись через минуту.



Для просмотра видео откройте веб-версию данного документа.

www.axis.com/products/online-manual/21805#t10106619_ru

Запись видеопотока при обнаружении движения камерой

Убедитесь в том, что работает приложение **AXIS Video Motion Detection**:

1. Перейдите к пункту **Settings > Apps** (Настройки > Приложения) > **AXIS Video Motion Detection**.
2. Запустите приложение, если оно еще не запущено.
3. Убедитесь в том, что приложение настроено так, как вам нужно. Если вам нужна помощь, ознакомьтесь с *руководством пользователя AXIS Video Motion Detection 4*.

Создайте правило:

1. Перейдите к пункту **Settings > System > Events** (Настройки > Система > События) и добавьте правило.
2. Введите имя правила.
3. В списке условий в разделе **Application** (Приложение) выберите **AXIS Video Motion Detection (VMD)**.
4. В списке действий в разделе **Recordings** (Записи) выберите **Record video while the rule is active** (Записывать видео, пока правило активно).
5. Выберите существующий профиль потока или создайте новый.

AXIS Q36-VE Network Camera Series

Расширенные настройки

6. Задайте время, предшествующее наступлению условия, равным 5 с.
7. Задайте время после наступления условия равным 60 с.
8. В списке вариантов устройств хранения выберите SD card (Карта SD).
9. Нажмите Save (Сохранить).

AXIS Q36-VE Network Camera Series

Подробнее

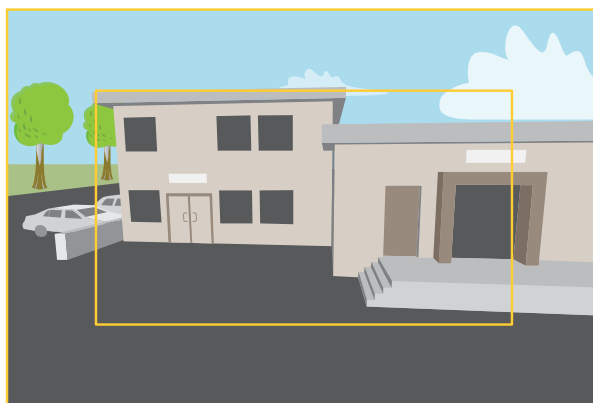
Подробнее

Режимы съемки

Режим съемки определяет максимальную частоту кадров, поддерживаемую устройством Axis. В зависимости от выбранного режима съемки может быть недоступна функция WDR.

Режим съемки определяется разрешением и соответствующей частотой кадров, которые поддерживаются устройством. Настройка режима съемки влияет на угол обзора камеры и соотношение сторон.

В режиме съемки с более низким разрешением результирующее изображение является фрагментом изображения, получаемого при съемке с максимальным разрешением.



На рисунке показано, как изменяются угол обзора и соотношение сторон при переключении между двумя разными режимами съемки.

Выбор режима съемки зависит от требований к частоте кадров и разрешению конкретной системы видеонаблюдения. Сведения о доступных режимах съемки см. в техническом описании на сайте axis.com.

Зона просмотра

Зона просмотра представляет собой вырезанную из полного изображения часть. Чтобы сократить требования к пропускной способности сети и емкости системы хранения, вместо полного изображения можно передавать и хранить его отдельные фрагменты, называемые зонами просмотра (или видами). Если для зоны просмотра активировать PTZ-управление, в пределах этой зоны просмотра можно выполнять панорамирование, наклон и масштабирование. Используя зоны просмотра, можно удалять части полного изображения, например небо.

При настройке зоны просмотра для видеопотока рекомендуется задать разрешение, равное размеру зоны просмотра или меньше его. Если заданное разрешение видеопотока будет превышать размер зоны просмотра, к снятому видео будет применяться цифровое увеличение масштаба и битрейт видеопотока (а значит, и нагрузка на сеть) возрастет, хотя изображение не станет более информативным.

Маски для закрытых зон

Маска закрытой зоны — это определяемая пользователем зона в пределах контролируемой области, все происходящее в которой скрывается от глаз пользователя (оператора). Маски закрытых зон накладываются на видеопоток и отображаются в виде участков со сплошной цветной заливкой или размытым изображением.

Маска закрытой зоны привязывается к координатам панорамирования, наклона и зума, поэтому, куда бы ни была направлена камера, маска закрытой зоны всегда закрывает одно и то же место или один и тот же объект.

Маска закрытой зоны отображается на всех моментальных снимках, видеозаписях и на живом видео.

AXIS Q36-VE Network Camera Series

Подробнее

Для отключения масок закрытых зон можно использовать прикладной программный интерфейс (API) VAPIX®.

Важно!

Использование нескольких масок закрытых зон может отрицательно повлиять на производительность устройства.

Наложения

Наложения — это изображения или текст, которые добавляются в видеопоток и отображаются поверх изображения. Они используются для отображения дополнительной информации во время записи (например, метки времени) или при установке и настройке устройства. Можно добавить текст или изображение.

Информация о наложенном тексте

Наложённый текст может включать в себя текущие дату и время, а также текстовую строку. При использовании текстовой строки, так называемые модификаторы, можно использовать для отображения, к примеру, текущего битрейта или текущей частоты кадров.

Можно выбрать один из следующих размеров наложенного текста:

| Размер | Высота текста | Высота фона |
|-----------|---------------|-------------|
| Небольшой | 10 пикселей | 20 пикселей |
| Средний | 16 пикселей | 28 пикселей |
| Большой | 21 пиксель | 36 пикселей |

Потоковая передача и хранение видео

Форматы сжатия видео

Метод сжатия выбирается в соответствии с требованиями к изображению и с учетом свойств сети. Доступные варианты:

Motion JPEG

Motion JPEG (или MJPEG) — это цифровое видео, состоящее из последовательности отдельных кадров в формате JPEG. Эти изображения отображаются и обновляются со скоростью, достаточной для создания видеопотока. Чтобы зритель воспринимал этот поток как видео, частота кадров должна быть не менее 16 изображений в секунду. Чтобы видео воспринималось как непрерывное, его частота должна составлять 30 (NTSC) или 25 (PAL) кадров в секунду.

Поток Motion JPEG использует значительный объем трафика, но обеспечивает отличное качество изображения и доступ к каждому отдельному кадру потока.

H.264 или MPEG-4, часть 10/AVC

Примечание.

H.264 — это лицензированная технология. К камере Axis прилагается одна лицензия на клиент для просмотра видео в формате H.264. Установка дополнительных нелицензированных копий клиента запрещена. По вопросам приобретения дополнительных лицензий свяжитесь со своим поставщиком Axis.

H.264 позволяет без снижения качества изображения уменьшить размер файла цифрового видео более чем на 80% по сравнению с форматом Motion JPEG и на 50% по сравнению со стандартом MPEG-4. Благодаря этому видеофайл будет использовать меньше сетевого трафика и занимать меньше места. Кроме того, этот формат позволяет повысить качество видео, не изменяя битрейт.

Как параметры изображения, видеопотока и профиля видеопотока связаны друг с другом?

Вкладка Image (Изображение) содержит параметры камеры, которые влияют на все видеопотоки, получаемые от устройства. Если вы что-нибудь измените на этой вкладке, это немедленно повлияет на все видеопотоки и записи.

AXIS Q36-VE Network Camera Series

Подробнее

Вкладка **Stream (Поток)** содержит параметры для видеопотоков. Здесь настраиваются параметры видеопотока от устройства. Такие параметры, как разрешение или кадровая частота, здесь не задаются. Если вы измените параметры на вкладке **Stream (Поток)**, это не повлияет на текущие потоки. Новые параметры будут применены при запуске нового потока.

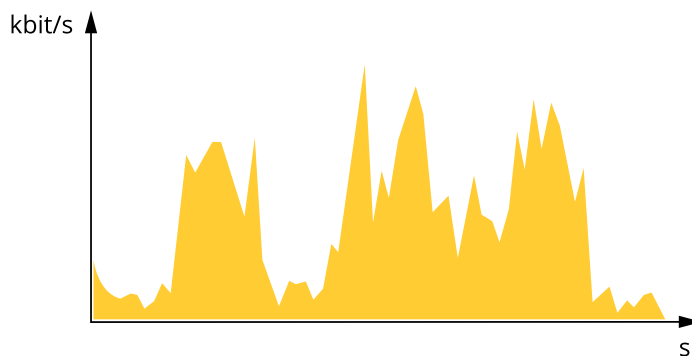
Параметры **Stream profiles (Профили потока)** переопределяют параметры на вкладке **Stream (Поток)**. Если вы запрашиваете поток с определенным профилем потока, для этого потока используются параметры, заданные в этом профиле. Если вы запрашиваете видеопоток, не указывая профиль потока, или указываете несуществующий профиль видеопотока, для потока используются параметры, заданные на вкладке **Stream (Поток)**.

Контроль битрейта

Регулируя битрейт видеопотока, можно уменьшать занимаемую видеопотоком долю полосы пропускания канала связи.

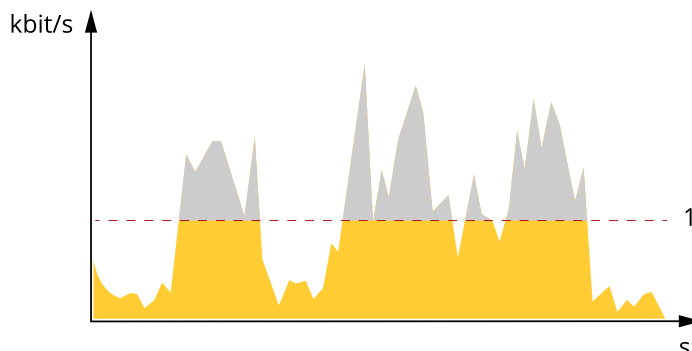
Переменный битрейт (VBR)

При переменном битрейте потребление полосы пропускания варьируется в зависимости от интенсивности движения в сцене. Чем интенсивнее движение в кадре, тем выше битрейт видеопотока и, соответственно, потребляемая им доля полосы пропускания. При этом гарантируется постоянное качество изображения, но требуется больше места на устройстве хранения.



Максимальный битрейт (MBR)

В режиме максимального битрейта можно задать требуемое предельное значение битрейта с учетом технических возможностей системы. В те моменты, когда текущий битрейт ограничивается на уровне заданного предельного значения, может наблюдаться ухудшение качества изображения или снижение кадровой частоты. Вы можете указать, что приоритетнее: качество изображения или частота кадров. Рекомендуется установить целевой битрейт более высоким, чем ожидаемый битрейт. В этом случае будет некоторый запас для качественной передачи более сложных сцен.



1 Целевой битрейт

Усредненный битрейт (ABR)

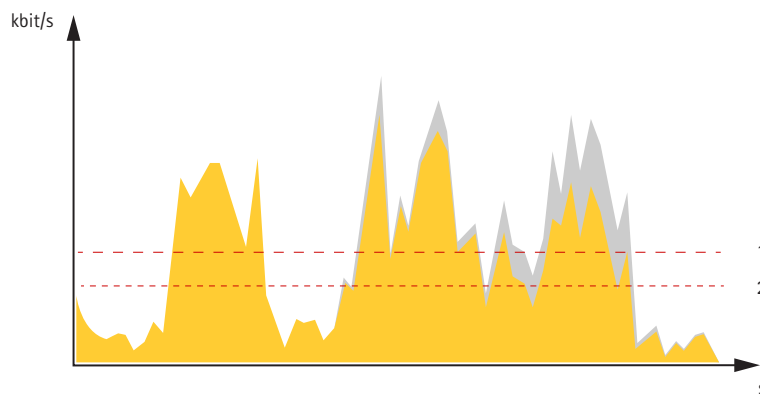
В режиме усреднения битрейт автоматически регулируется на протяжении длительного интервала времени. За счет этого можно достичь заданных целевых показателей и обеспечить оптимальное качество видео с учетом доступной емкости

AXIS Q36-VE Network Camera Series

Подробнее

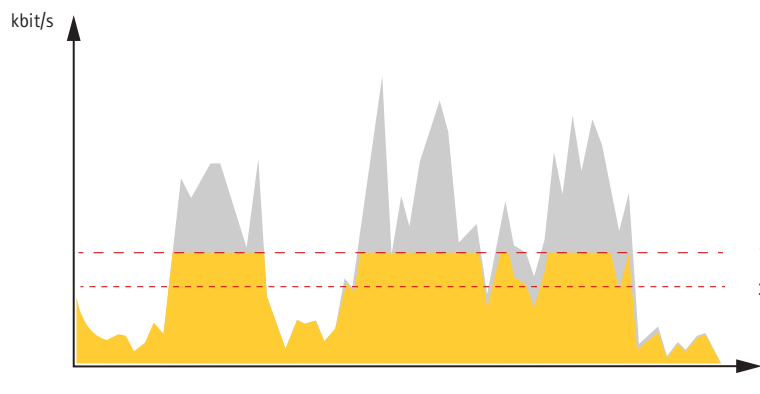
устройства хранения. В сценах с интенсивным движением битрейт выше по сравнению со статичными сценами. При использовании усредненного битрейта выше шанс получить изображение высокого качества, когда это необходимо. Когда качество изображения регулируется для достижения заданного целевого битрейта, можно определить общую емкость устройства хранения, необходимую для записи видеопотока в течение заданного интервала времени (срока хранения). Задайте параметры усреднения битрейта одним из следующих способов:

- Чтобы рассчитать требуемый объем накопителя, задайте целевой битрейт и время хранения.
- Чтобы рассчитать средний битрейт с учетом имеющейся емкости накопителя и требуемого времени хранения, воспользуйтесь калькулятором целевого битрейта.



- 1 Целевой битрейт
- 2 Фактический средний битрейт

Вы также можете включить максимальный битрейт и задать целевой битрейт в рамках настройки усредненного битрейта.



- 1 Целевой битрейт
- 2 Фактический средний битрейт

Программные приложения

AXIS Camera Application Platform (ACAP) — это открытая платформа, позволяющая сторонним производителям разрабатывать аналитические и другие приложения для устройств Axis. Информацию о доступных приложениях, возможностях скачивания, периодах пробного использования и лицензиях можно найти по адресу axis.com/applications.

Руководства пользователя приложений Axis можно найти на сайте axis.com.

AXIS Q36-VE Network Camera Series

Подробнее

Примечание.

- Некоторые приложения могут работать одновременно, однако не все из них совместимы друг с другом. Некоторые сочетания приложений требуют слишком большой вычислительной мощности или ресурсов памяти для параллельной работы. Перед развертыванием системы убедитесь в том, что ваши приложения совместимы друг с другом.



Для просмотра видео откройте веб-версию данного документа.

www.axis.com/products/online-manual/21805#t10001688_ru

Загрузка и установка приложения



Для просмотра видео откройте веб-версию данного документа.

www.axis.com/products/online-manual/21805#t10001688_ru

Активация кода лицензии приложения на устройстве

AXIS Q36-VE Network Camera Series

Устранение неполадок

Устранение неполадок

Сброс к заводским установкам

Важно!

Следует с осторожностью выполнять сброс к заводским установкам. Сброс к заводским установкам приведет к возврату всех параметров (включая IP-адрес) к принимаемым по умолчанию значениям.

Для сброса параметров изделия к заводским установкам:

1. Отсоедините питание устройства.
2. Нажмите и удерживайте кнопку управления, одновременно подключив питание. См. *Общий вид устройства на стр. 27*.
3. Удерживайте кнопку управления в нажатом положении в течение 15–30 секунд, пока индикатор состояния не начнет мигать желтым цветом.
4. Отпустите кнопку управления. Процесс завершен, когда индикатор состояния становится зеленым. Произошел сброс параметров устройства к заводским установкам по умолчанию. Если в сети нет доступного DHCP-сервера, то IP-адресом по умолчанию будет 192.168.0.90.
5. С помощью программных средств установки и управления назначьте IP-адрес, задайте пароль и получите доступ к видеопотоку.


Программные средства установки и управления доступны на страницах поддержки по адресу axis.com/support.

Сброс параметров к заводским установкам также можно выполнить с помощью веб-интерфейса. Выберите последовательно Settings > System > Maintenance (Настройки > Система > Обслуживание) и выберите Default (По умолчанию).

Проверка текущей версии встроенного ПО

Встроенное программное обеспечение определяет функциональность сетевых устройств. При возникновении неполадок в первую очередь необходимо проверить текущую версию встроенного ПО. Последняя версия может содержать исправление, устраняющее вашу проблему.

Чтобы проверить текущую версию встроенного ПО:

1. Откройте веб-страницу устройства.
2. Откройте меню справки  .
3. Нажмите About (О программе).

Обновление встроенного ПО

Важно!

При обновлении встроенного ПО ранее измененные настройки будут сохранены при условии наличия тех же функций в новой версии встроенного ПО, хотя Axis Communications AB этого не гарантирует.

Важно!

Обеспечьте, чтобы устройство было подключено к источнику питания в течение всего процесса обновления.

Примечание.

Если для обновления устройства используется последняя версия встроенного ПО действующей ветви обновлений (Active), на устройстве становятся доступны новые функции. Перед обновлением встроенного ПО всегда читайте инструкции по обновлению и примечания к выпуску. Последнюю версию встроенного ПО и примечания к выпуску можно найти на странице axis.com/support/firmware.

AXIS Q36-VE Network Camera Series

Устранение неполадок

Для обновления нескольких устройств можно использовать AXIS Device Manager. Дополнительные сведения можно найти на странице axis.com/products/axis-device-manager.



Для просмотра видео откройте веб-версию данного документа.

www.axis.com/products/online-manual/21805#t10095327_ru

Как обновить встроенное ПО

1. Файл встроенного ПО можно бесплатно скачать на компьютер со страницы axis.com/support/firmware.
2. Войдите на устройство в качестве администратора.
3. Перейдите в меню **Settings > System > Maintenance (Настройки > Система > Обслуживание)**. Следуйте инструкциям, отображаемым на странице. По окончании обновления произойдет автоматический перезапуск устройства.

Технические проблемы, советы и решения

Если вам не удалось найти здесь нужную информацию, перейдите в раздел о поиске и устранении неисправностей на странице axis.com/support.

Проблемы при обновлении встроенного ПО

Сбой при обновлении
встроенного ПО

Если при обновлении встроенного ПО происходит сбой, устройство загружает предыдущую версию встроенного ПО. Чаще всего сбои происходят из-за того, что загружен неподходящий файл встроенного ПО. Убедитесь, что имя файла встроенного ПО соответствует вашему устройству, и повторите попытку.

Проблемы с заданием IP-адреса

Устройство расположено в
другой подсети

Если тот IP-адрес, который вы собираетесь назначить устройству, и IP-адрес компьютера, используемого для получения доступа к устройству, расположены в разных подсетях, то вы не сможете настроить IP-адрес. Свяжитесь с сетевым администратором, чтобы получить соответствующий IP-адрес.

IP-адрес используется
другим устройством.

Отключите устройство Axis от сети. Запустите команду Ping (в командной строке или сеансе DOS введите ping и IP-адрес устройства):

- Если вы получите следующий ответ: `Reply from <IP-адрес>: bytes=32; time=10...` — это означает, что данный IP-адрес, возможно, уже используется другим устройством в сети. Получите новый IP-адрес у сетевого администратора и переустановите устройство.
- Если вы получите следующий ответ: `Request timed out`, это означает, что данный IP-адрес доступен для использования устройством Axis. В этом случае проверьте все кабели и переустановите устройство.

Возможный конфликт
с IP-адресом другого
устройства в той же
подсети

Прежде чем DHCP-сервер установит динамический адрес, в устройстве Axis используется статический IP-адрес. Это означает, что если тот же статический IP-адрес используется другим устройством, то при доступе к данному устройству могут возникнуть проблемы.

AXIS Q36-VE Network Camera Series

Устранение неполадок

К устройству нет доступа из браузера

| | |
|--|--|
| Не удается войти в систему. | При включенном протоколе HTTPS убедитесь, что при попытке входа используется должный протокол (HTTP или HTTPS). Возможно, придется вручную ввести <code>http</code> или <code>https</code> в адресное поле браузера. Если утерян пароль для пользователя <code>root</code> , необходимо произвести сброс параметров устройства к заводским установкам по умолчанию. См. <i>Сброс к заводским установкам на стр. 23</i> . |
| IP-адрес изменен DHCP-сервером. | IP-адрес, получаемый от DHCP-сервера, является динамическим и может меняться. Если IP-адрес изменился, используйте утилиту AXIS IP Utility или AXIS Device Manager, чтобы найти устройство в сети. Устройство можно идентифицировать по модели, серийному номеру или DNS-имени (если это имя задано). При необходимости можно вручную назначить статический IP-адрес. Инструкции см. на странице axis.com/support . |
| Ошибка сертификата при использовании IEEE 802.1X | Проверка подлинности пройдет должным образом только в том случае, если параметры даты и времени устройства Axis синхронизируются с NTP-сервером. Перейдите в меню Settings > System > Date and time (Настройки > Система > Дата и время). |

Устройство доступно локально, но не доступно из внешней сети

Для доступа к устройству из внешней сети рекомендуется использовать одно из следующих программных приложений для Windows®:

- AXIS Companion: бесплатное приложение, которое идеально подходит для небольших систем с базовыми требованиями к охранному видеонаблюдению.
- AXIS Camera Station: бесплатная пробная версия на 30 дней, идеальное решение для систем от небольшого до среднего размера.

Для получения инструкций и загрузки перейдите на страницу axis.com/vms.

Проблемы с видеопотоком

| | |
|--|---|
| Многоадресное видео H.264 доступно только локальным клиентам | Проверьте, поддерживает ли ваш маршрутизатор многоадресную передачу и нужно ли настроить параметры маршрутизатора между клиентом и устройством. Возможно необходимо увеличить значение срока жизни (TTL). |
| Многоадресное видео в формате H.264 не отображается в клиенте. | Попросите сетевого администратора проверить в вашей сети правильность адресов многоадресной передачи, используемых устройством Axis. Узнайте у сетевого администратора, не мешает ли просмотру межсетевой экран. |
| Низкое качество изображения в формате H.264. | Удостоверьтесь, что для вашей видеокарты установлен драйвер последней версии. Драйверы последней версии, как правило, можно скачать с веб-сайта производителя. |
| Насыщенность цвета в H.264 отличается от Motion JPEG. | Измените настройки графического адаптера. Дополнительные сведения см. в документации к адаптеру. |
| Частота кадров ниже ожидаемой. | <ul style="list-style-type: none">• См. <i>Рекомендации по увеличению производительности на стр. 26</i>.• Уменьшите количество приложений, запущенных на компьютере клиента.• Ограничьте количество одновременных зрителей.• Узнайте у сетевого администратора, достаточна ли пропускная способность сети для текущего видеопотока.• Уменьшите разрешение изображения.• Войдите на веб-страницу устройства и задайте режим съемки, в котором частота кадров имеет приоритет. При выборе режима съемки с приоритетом для частоты кадров может снизиться максимальное разрешение. Это зависит от используемого устройства и доступных режимов съемки.• Максимальное значение частоты кадров зависит от частоты сети (60/50 Гц), в которой работает устройство Axis. |

Рекомендации по увеличению производительности

При настройке системы важно учитывать, каким образом различные параметры и ситуации отражаются на производительности. Одни факторы воздействуют на объем трафика (битрейт), другие на частоту кадров, третьи на то и другое. Если загрузка процессора достигнет максимального уровня, это отразится на частоте кадров.

В первую очередь необходимо учитывать следующие факторы:

- Чем выше разрешение изображения и чем ниже уровень сжатия, тем больше данных содержит изображение, что, в свою очередь, увеличивает объем сетевого трафика.
- Поворот изображения в графическом интерфейсе пользователя приведет к повышению нагрузки на процессор устройства.
- Если к устройству обращается большое количество клиентов Motion JPEG или одноадресных клиентов H.264, объем трафика увеличивается.
- Одновременный просмотр разных потоков (разрешение, сжатие) разными клиентами увеличивает частоту кадров и объем трафика.

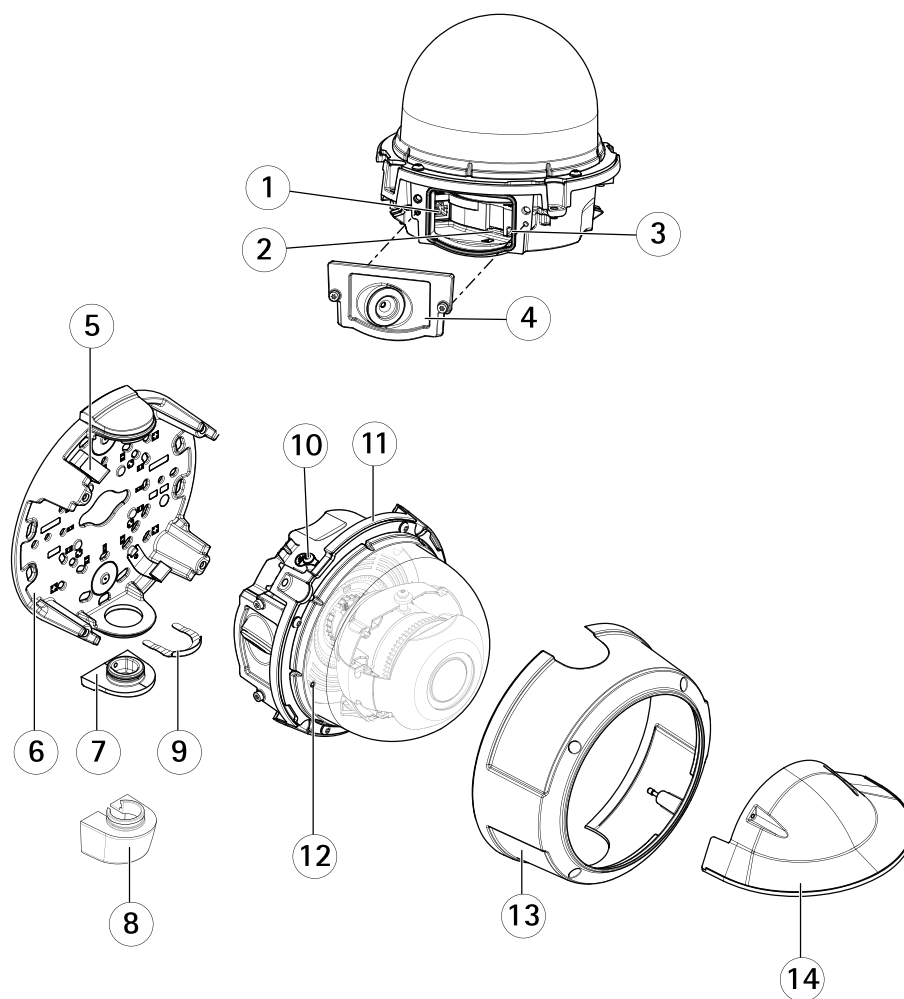
По возможности используйте идентичные потоки, чтобы поддерживать высокую частоту кадров. Чтобы потоки были идентичными, используйте профили потоков.
- Одновременная передача видеопотоков в формате Motion JPEG и H.264 влияет как на частоту кадров, так и на объем трафика.
- Большое количество настроек событий увеличивает нагрузку на процессор устройства, что, в свою очередь, влияет на частоту кадров.
- При использовании протокола HTTPS частота кадров может уменьшиться, особенно при передаче потока в формате Motion JPEG.
- Интенсивное использование сети из-за низкого качества инфраструктуры увеличивает объем трафика.
- Просмотр на низкопроизводительных клиентских компьютерах снижает воспринимаемую производительность и частоту кадров.
- Одновременный запуск нескольких приложений AXIS Camera Application Platform (ACAP) может снизить частоту кадров и производительность в целом.

AXIS Q36-VE Network Camera Series

Характеристики

Характеристики

Общий вид устройства



- 1 Сетевой разъем
- 2 Слот для SD-карты
- 3 Кнопка управления
- 4 Кронштейн
- 5 Пружина
- 6 Монтажный кронштейн
- 7 Боковая крышка
- 8 Переходник кабелепровода
- 9 Стопорный зажим
- 10 Заземляющий винт
- 11 Корпус блока
- 12 СИД-индикатор
- 13 Купол
- 14 Погодозащитный козырек

AXIS Q36-VE Network Camera Series

Характеристики

Светодиодные индикаторы

Примечание.

Индикатор состояния можно настроить так, чтобы он мигал при активном событии.

| Световой индикатор состояния | Индикация |
|------------------------------|--|
| Не горит | Подключение и нормальный режим работы. |
| Зеленый | Непрерывно горит зеленым в течение 10 секунд, что означает нормальный режим работы после выполнения запуска. |
| Желтый | Горит непрерывно при запуске. Мигает во время обновления встроенного ПО или сброса к заводским установкам. |
| Желтый/красный | Мигает желтым/красным, если сетевое подключение недоступно или утрачено. |

Слот для SD-карты

ПРИМЕЧАНИЕ.

- Риск повреждения SD-карты. Чтобы вставить или извлечь SD-карту, не используйте острые инструменты или металлические предметы и не прикладывайте слишком больших усилий. Вставляйте и вынимайте карту пальцами.
- Риск потери данных и повреждения записей. Не вынимайте SD-карту во время работы устройства. Прежде чем извлечь SD-карту, отключите карту на веб-странице устройства.

Данное устройство поддерживает карты памяти microSD/microSDHC/microSDXC.

Рекомендации по выбору карт SD можно найти на сайте axis.com.



Логотипы microSD, microSDHC и microSDXC являются товарными знаками компании SD-3C LLC. microSD, microSDHC, microSDXC являются товарными знаками или зарегистрированными товарными знаками компании SD-3C, LLC в США и(или) других странах.

Кнопки

Кнопка управления

Кнопка управления служит для выполнения следующих действий.

- Сброс параметров изделия к заводским установкам. См. *Сброс к заводским установкам на стр. 23.*

Разъемы

Сетевой разъем

Разъем RJ45 Ethernet с поддержкой технологии Power over Ethernet (PoE).

