

AXIS Camera Station S1216 Rack Recording Server

Manuel d'utilisation

AXIS Camera Station S1216 Rack Recording Server

Table des matières

À propos de votre périphérique	3
Premiers pas	4
Installer votre périphérique	5
Avant l'installation	5
Configurer votre périphérique	13
Configuration initiale de l'enregistreur Axis	13
Configurer AXIS Camera Station	13
Licence pour un système en ligne	16
Licence pour un système hors ligne	17
Gérer les comptes utilisateurs Windows®	19
Créer un compte utilisateur	19
Créer un compte administrateur	19
Créer un groupe d'utilisateurs locaux	19
Supprimer un compte utilisateur	19
Modifier le mot de passe d'un compte utilisateur	20
Créer un disque de réinitialisation de mot de passe pour un compte utilisateur	20
Gérer les comptes utilisateurs AXIS Camera Station	21
Configurer les autorisations utilisateurs	21
Ajouter des utilisateurs ou des groupes	21
Privilèges utilisateur ou groupe	22
Gérer votre périphérique	24
Mettre à jour Windows®	24
Configurer les paramètres de mise à jour Windows	24
Ajouter un disque dur	25
Créer un volume RAID	26
Configurer iDRAC	27
Vue d'ensemble du produit	28
Faces avant et arrière	28
Caractéristiques	28
Dépannage	30
Vérifier la version actuelle de BIOS	30
Mise à niveau du BIOS	30
Exécuter des diagnostics	30
Effectuer une récupération du système	30
Exporter une collection SupportAssist	31
Dépanner l'unité d'alimentation	32
Dépannage des erreurs de mémoire	32
Dépannage de AXIS Camera Station	32
Vous avez besoin d'aide ?	33
Liens utiles	33
Contacter l'assistance	33

AXIS Camera Station S1216 Rack Recording Server

À propos de votre périphérique

À propos de votre périphérique

La série AXIS Camera Station S12 Recorder se compose de serveurs en racks prêts à être installés et de postes de travail validés pour une surveillance haute définition fiable jusqu'à 4K. Pour une installation rapide et facile, la série d'enregistreurs est préconfigurée et contient le logiciel de gestion vidéo AXIS Camera Station. Elle inclut des licences ainsi que tous les logiciels système nécessaires. L'outil AXIS Site Designer permet d'importer facilement la configuration système et AXIS Camera Station vous permet de tirer le meilleur parti du large éventail d'appareils de vidéosurveillance d'Axis. Avec des disques durs de niveau professionnel et un système d'exploitation stocké sur disque, la série d'enregistreurs réseau fournit à votre système la fiabilité et les hautes performances que vous en attendez.

AXIS Camera Station S1216 Rack Recording Server

Premiers pas

Premiers pas

Le flux de travail standard pour configurer un serveur d'enregistrement AXIS Camera Station est :

1. *Installer votre périphérique*
2. Configuration initiale de Windows® : Après l'installation de votre périphérique, vous pouvez suivre quelques étapes pour configurer la région, la langue, la disposition du clavier, un compte administrateur et son mot de passe.
3. Configuration initiale de l'enregistreur Axis : Après la configuration initiale de Windows, AXIS Recorder Toolbox est ouvert et vous êtes invité à suivre quelques étapes pour configurer les paramètres de base et obligatoires, par exemple, le nom de l'ordinateur, la date et l'heure, et le réseau. Cf. *Configuration initiale de l'enregistreur Axis à la page 13.*
4. Configurer Windows. Nous recommandons de :
 - mettre à jour Windows à la dernière version. Cf. *Mettre à jour Windows® à la page 24.*
 - Créer un compte utilisateur standard. Cf. *Créer un compte utilisateur à la page 19.*
5. Mettre à jour AXIS Camera Station à la dernière version.
 - Si votre système est en ligne : ouvrez l'application AXIS Recorder Toolbox et cliquez sur **Update AXIS Camera Station (Mettre à jour AXIS Camera Station)**.
 - Si votre système est hors ligne : accédez à *axis.com* et téléchargez la dernière version.
6. *Configurer AXIS Camera Station*
7. Enregistrer vos licences AXIS Camera Station.
 - *Licence pour un système en ligne à la page 16*
 - *Licence pour un système hors ligne à la page 17*
8. Connecter votre système à l'application de visualisation mobile AXIS Camera Station. See *Se connecter au serveur AXIS Camera Station.*



Pour regarder cette vidéo, accédez à la version Web de ce document.

help.axis.com/?&tpid=92409&tsection=about-your-device

AXIS Camera Station S1216 Rack Recording Server

Installer votre périphérique

Installer votre périphérique

Avant l'installation

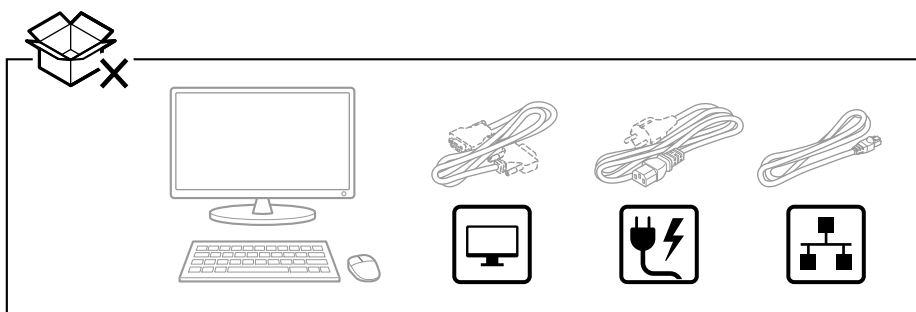
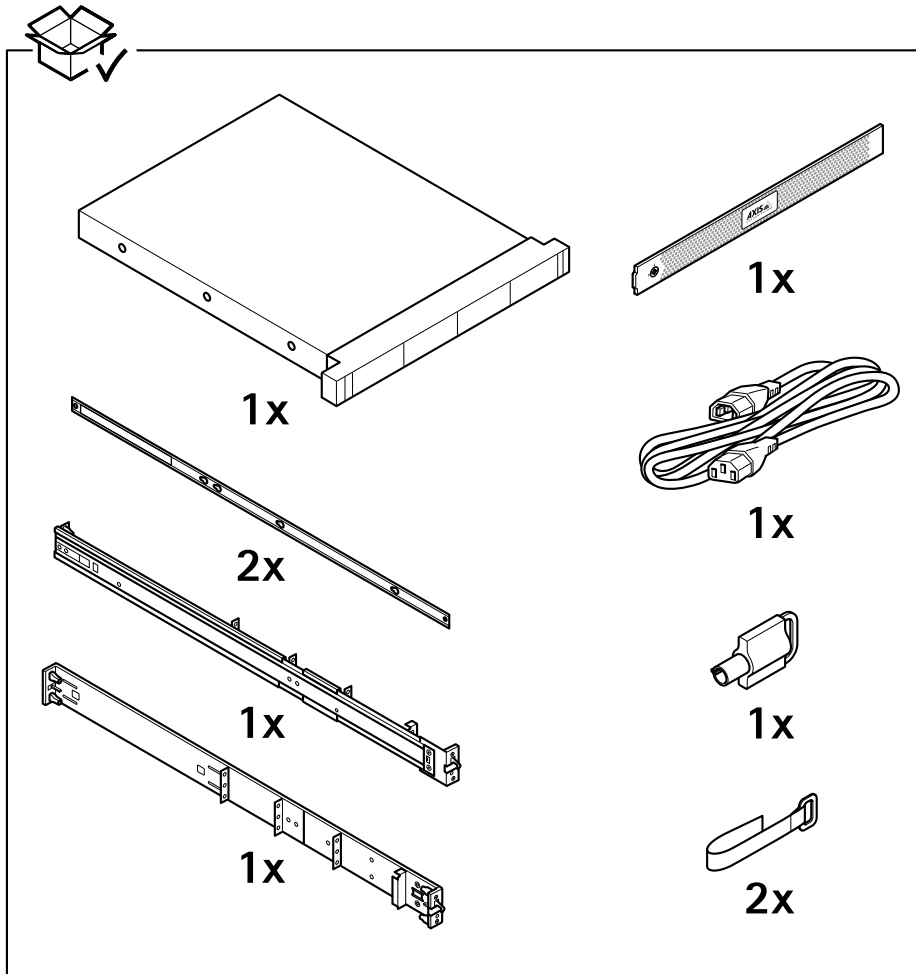
- Préparez les accessoires supplémentaires utilisés pour l'installation : moniteur, souris, clavier et câble réseau.
- Notez que le câble d'alimentation vers le mur n'est pas inclus dans la boîte.
- Déterminez l'utilisation des différents comptes utilisateurs.

Le tableau suivant répertorie les comptes utilisateur qui peuvent être utilisés pour l'installation, la configuration et le fonctionnement de votre système Axis.

Compte utilisateur	Description	Note
MyAxis	Utilisé pour télécharger les derniers logiciels, accéder au système de licence, Axis Secure Remote Access et System Health Monitoring.	Enregistré à partir de <i>my.axis.com</i> .
Windows®		
Administrateur Windows	Privilèges administrateur sous Windows. Nous vous recommandons de ne pas l'utiliser en tant qu'administrateur d'AXIS Camera Station.	Créé pendant la configuration initiale de Windows.
Utilisateur Windows avec droits d'administrateur AXIS Camera Station	Utilisateur Windows doté des privilèges d'administrateur AXIS Camera Station qui doit être utilisé par l'intégrateur système ou l'administrateur système pour la configuration ou le dépannage.	Créé dans les paramètres Windows.
Utilisateur Windows avec privilèges d'utilisateur ou d'opérateur AXIS Camera Station.	Utilisateur Windows doté des privilèges d'utilisateur ou d'opérateur dans AXIS Camera Station.	Créé dans les paramètres Windows.
Gestion du matériel		
iDRAC	Utilisé pour accéder à l'outil iDRAC (Integrated Dell Remote Access Controller).	Nom d'utilisateur : root Mot de passe : Imprimé à l'arrière de l'étiquette d'information.
Périphérique		
Administrateur du périphérique	Utilisé par l'administrateur pour accéder à la caméra depuis le système de gestion vidéo ou la page Web du périphérique.	Créé à partir de la page Web du périphérique ou lorsque vous ajoutez le périphérique à AXIS Camera Station.

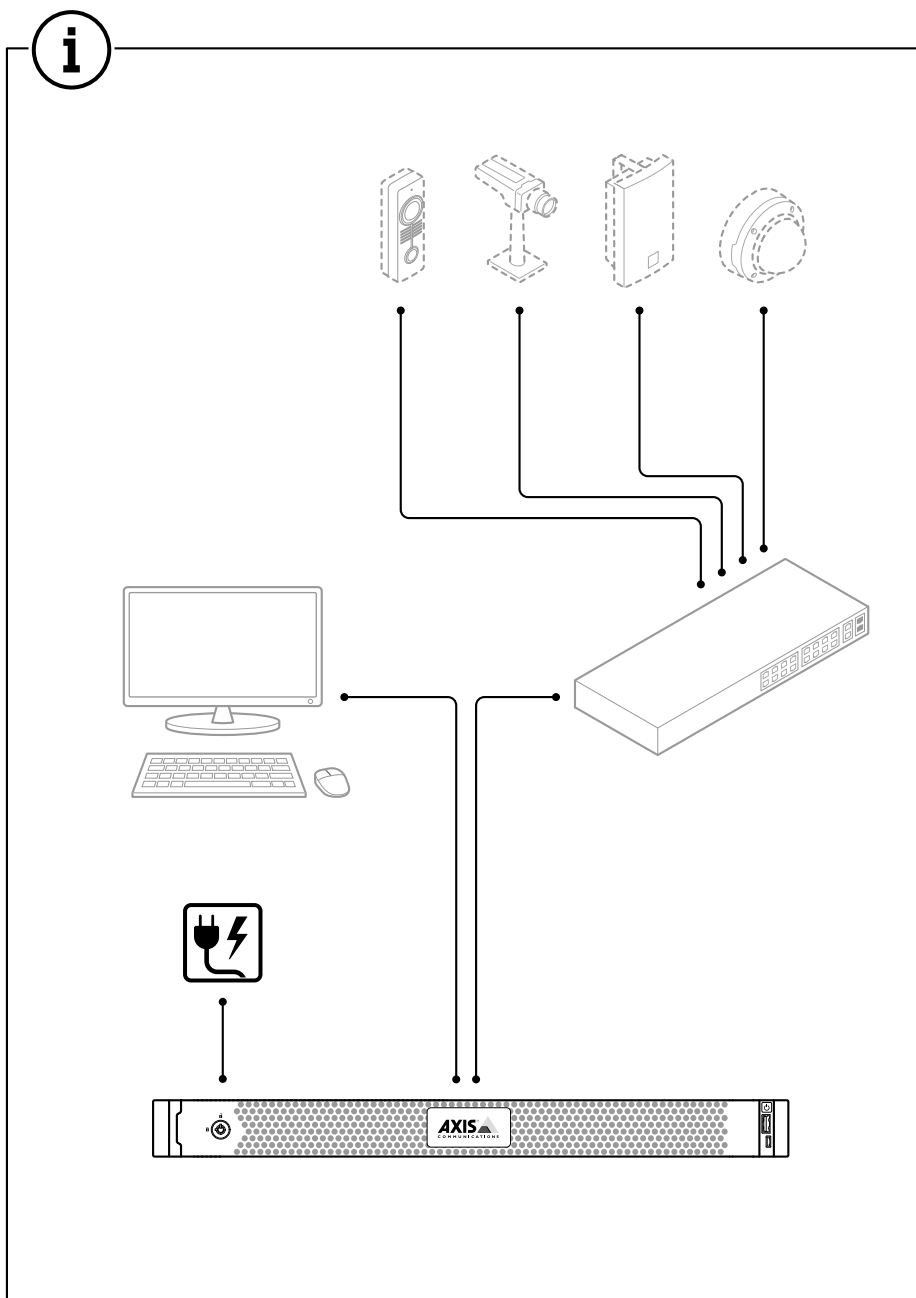
AXIS Camera Station S1216 Rack Recording Server

Installer votre périphérique



AXIS Camera Station S1216 Rack Recording Server

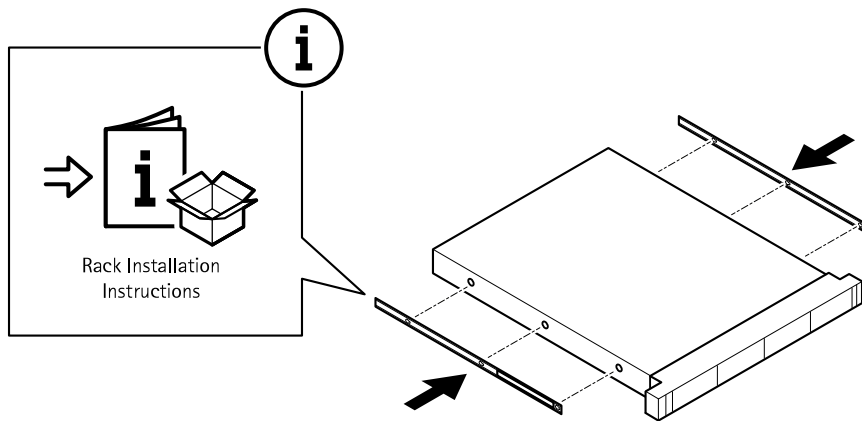
Installer votre périphérique



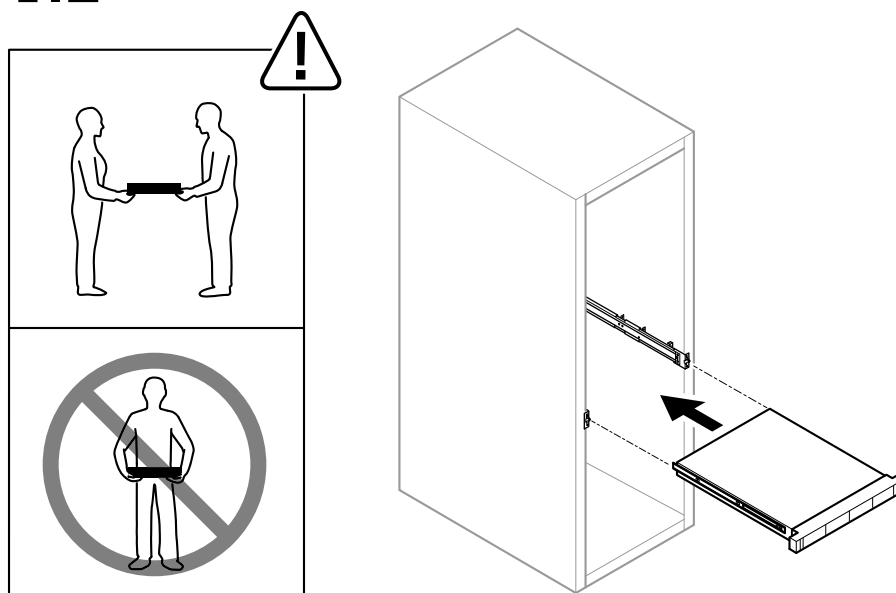
AXIS Camera Station S1216 Rack Recording Server

Installer votre périphérique

1.1



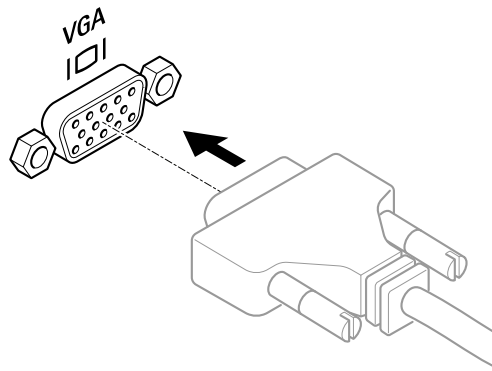
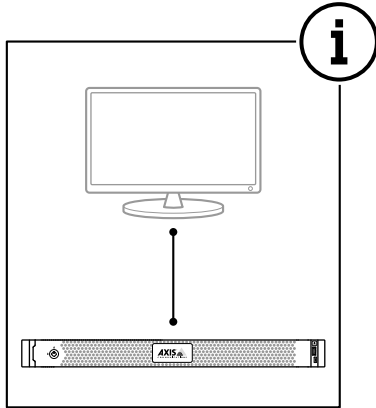
1.2



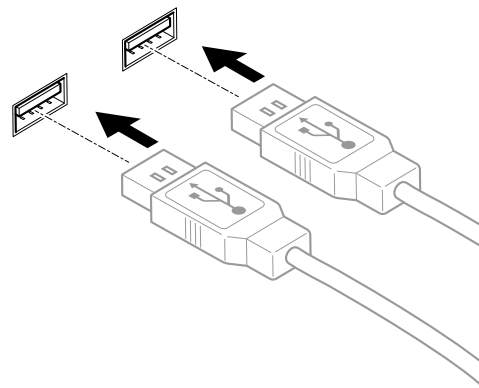
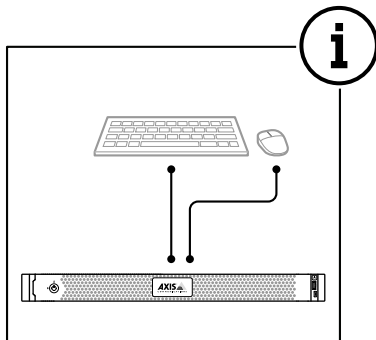
AXIS Camera Station S1216 Rack Recording Server

Installer votre périphérique

1.3



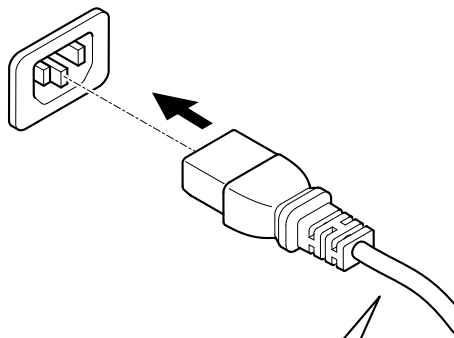
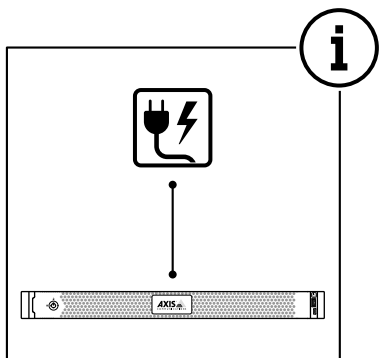
1.4



AXIS Camera Station S1216 Rack Recording Server

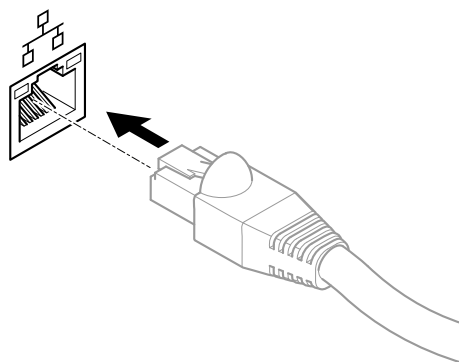
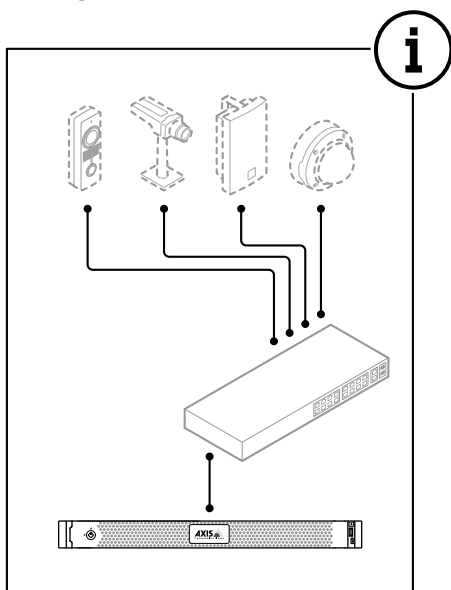
Installer votre périphérique

1.5



100-240 V AC 6.5 A – 3.5 A
推奨品 Dell社製 電源コード 型番 450-ACGM
(125V 15A 長さ3m プラグ/ソケット形状 5-15/C13)

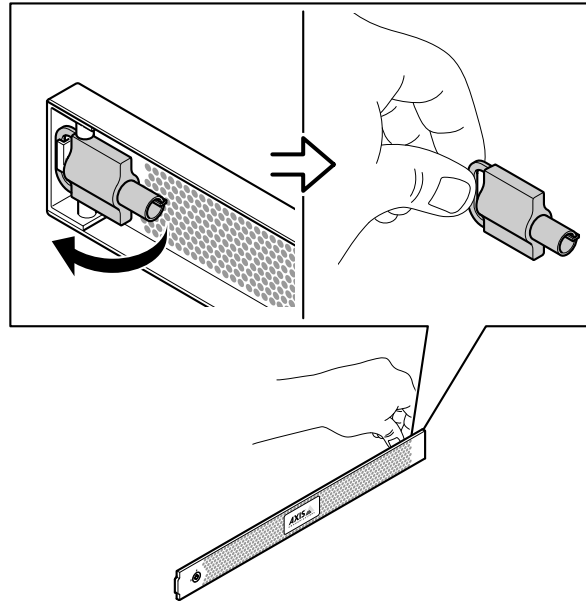
1.6



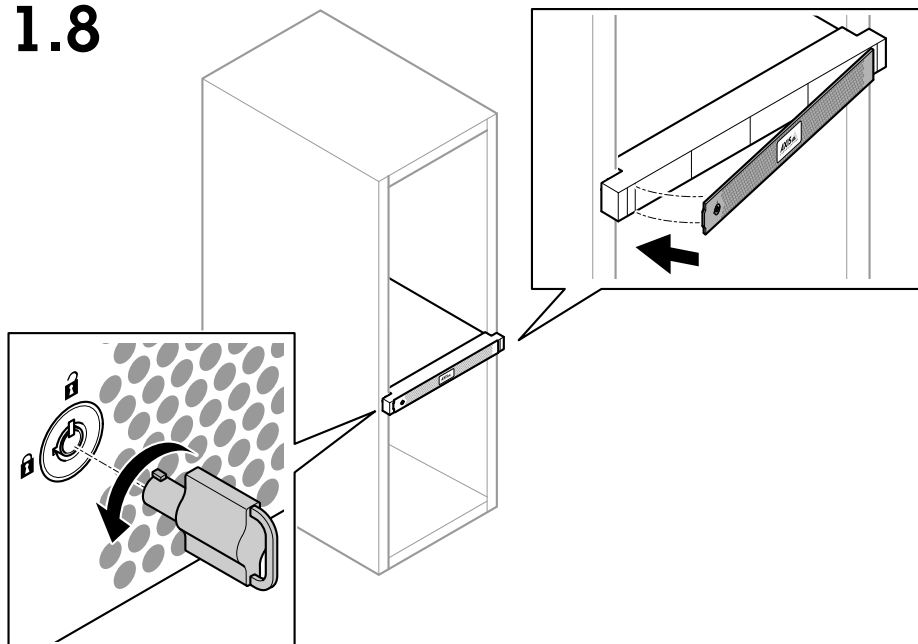
AXIS Camera Station S1216 Rack Recording Server

Installer votre périphérique

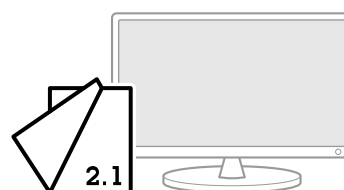
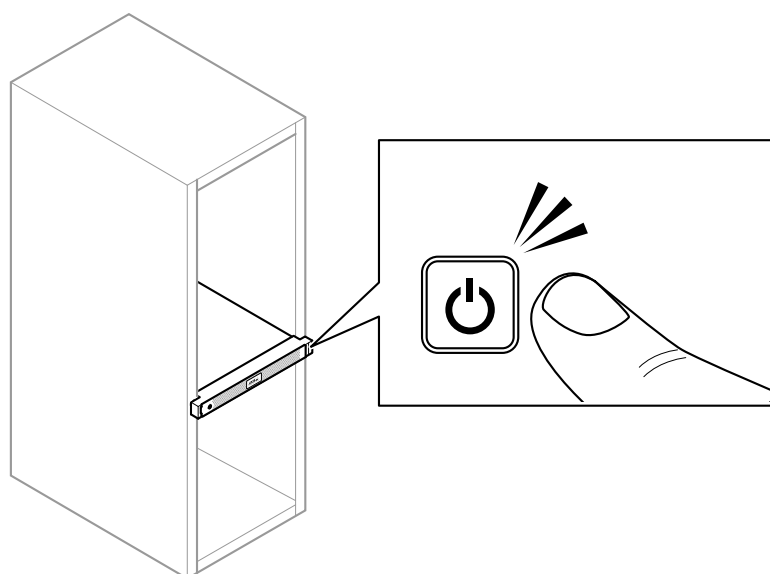
1.7



1.8



1.9



AXIS Camera Station S1216 Rack Recording Server

Configurer votre périphérique

Configurer votre périphérique

Configuration initiale de l'enregistreur Axis

Une fois que vous avez configuré Windows®, AXIS Recorder Toolbox s'ouvre automatiquement et vous êtes guidé à l'aide de l'assistant de configuration initiale. Dans cet assistant, vous pouvez configurer plusieurs paramètres de base et nécessaires avant de gérer votre périphérique dans AXIS Recorder Toolbox.

1. Sélectionnez le thème **Clair** ou **Sombre**, puis cliquez sur **Suivant** (si cette option est disponible pour votre produit).
2. Modifiez le nom de l'ordinateur si vous le souhaitez et cliquez sur **Suivant**.
3. Sous **Date et heure**, configurez les paramètres suivants et cliquez sur **Suivant**.
 - Sélectionnez un fuseau horaire.
 - Pour configurer un serveur NTP, sélectionnez **NTP server (Serveur NTP)** et saisissez l'adresse du serveur NTP.
 - Pour le définir manuellement, sélectionnez **Manuel** et sélectionnez une date et une heure.
4. Sous **Paramètres réseau**, configurez les paramètres suivants et cliquez sur **Suivant**.
 - Les options **Utiliser les paramètres IP automatiques (DHCP)** et **Utiliser les paramètres DNS automatiques** sont activées par défaut.
 - Si votre périphérique est connecté à un réseau à l'aide d'un serveur DHCP, l'adresse IP, le masque de sous-réseau, la passerelle et le DNS préféré affectés sont automatiquement affichés.
 - Si votre périphérique n'est pas connecté à un réseau ou qu'aucun serveur DHCP n'est disponible, saisissez l'adresse IP, le masque de sous-réseau, la passerelle et le DNS préféré manuellement en fonction des besoins réseau.
5. Cliquez sur **Terminer**. Si vous avez modifié le nom de l'ordinateur, AXIS Recorder Toolbox vous invite à redémarrer le périphérique.

Configurer AXIS Camera Station

Ce guide de démarrage vous explique les étapes de base pour mettre en marche votre système.

Avant de commencer, vous devrez peut-être :

- Configurer votre réseau en fonction de votre installation. Voir *Configuration réseau*.
- Configurer les ports du serveur si nécessaire. Voir *Configuration des ports serveur*.
- Prendre en compte les problèmes de sécurité. Voir *Considérations sur la sécurité*.

Une fois les configurations nécessaires réalisées, vous pouvez commencer à travailler avec AXIS Camera Station :

1. *Démarrer AXIS Camera Station*
2. *Ajouter des périphériques*
3. *Configurer la méthode d'enregistrement à la page 14*
4. *Caméras vidéo en direct à la page 14*
5. *Lire des enregistrements à la page 14*
6. *Ajouter des signets à la page 15*
7. *Exporter des enregistrements à la page 15*

AXIS Camera Station S1216 Rack Recording Server

Configurer votre périphérique

8. Lire et vérifier les enregistrements dans AXIS File Player à la page 15

Démarrer AXIS Camera Station

AXIS Camera Station Service Control démarre automatiquement dès que l'installation est terminée.

Cliquez deux fois sur l'icône du client d'AXIS Camera Station pour démarrer le client AXIS Camera Station. Lorsque vous démarrez le client pour la première fois, il tente automatiquement de se connecter au serveur AXIS Camera Station installé sur le même ordinateur que le client.

Vous pouvez vous connecter à plusieurs serveurs AXIS Camera Station de différentes manières.

Ajouter des périphériques



La première fois que vous démarrez AXIS Camera Station, vous accédez à la page Ajouter des périphériques. AXIS Camera Station recherche automatiquement les périphériques connectés sur le réseau et affiche la liste des périphériques trouvés.

1. Sélectionnez dans la liste les caméras à ajouter.
Si votre caméra n'apparaît pas dans la liste, cliquez sur **Manual search (Recherche manuelle)**.
2. Cliquez sur **Add (Ajouter)**.
3. Sélectionnez **Configuration rapide** ou **Configuration du concepteur de site**. Cliquez sur **Suivant**.
4. Utilisez les paramètres par défaut et vérifiez que la méthode d'enregistrement est définie sur **Aucun**. Cliquez sur **Installer**.

Configurer la méthode d'enregistrement

1. Accédez à **Configuration > Enregistrement et événements > Méthode d'enregistrement**.
2. Pour activer l'enregistrement de la détection de mouvement :
 - 2.1 Sélectionnez une caméra.
 - 2.2 Activez **Détection de mouvement**.
 - 2.3 Cliquez sur **Appliquer**.
3. Pour activer l'enregistrement continu :
 - 3.1 Sélectionnez une caméra.
 - 3.2 Activez **Continu**.
 - 3.3 Cliquez sur **Appliquer**.

Caméras vidéo en direct


1. Cliquez sur l'onglet **Live view (Vidéo en direct)** pour accéder à la vidéo en direct de la caméra.
2. Cliquez sur une caméra pour accéder à la vidéo en direct de cette caméra. Un point rouge indique que la caméra enregistre.  indique que le mouvement est détecté et que la caméra enregistre.
3. Cliquez sur  pour passer de **Live view (Vidéo en direct)** à **Recordings (Enregistrements)**. Une ligne rouge de la visualisation chronologique indique que l'enregistrement sur détection de mouvement a été fait pendant cette période. La ligne bleue dans la visualisation chronologique indique que l'enregistrement a été déclenché par une règle d'action.

Lire des enregistrements


1. Accédez à l'onglet **Enregistrement**.

AXIS Camera Station S1216 Rack Recording Server



Configurer votre périphérique

2. Dans la barre chronologique de la caméra, effectuez un zoom avant et arrière à l'aide de la molette de la souris et faites glisser la barre chronologique de sorte que le marqueur pointe sur la position voulue.
3. Pour démarrer la lecture de l'enregistrement à partir de la position voulue, cliquez sur  .


Ajouter des signets

1. Accédez à l'onglet Enregistrement.
2. Dans la barre chronologique de la caméra, effectuez un zoom avant et arrière à l'aide de la molette de la souris et faites glisser la barre chronologique de sorte que le marqueur pointe sur la position voulue.
3. Cliquez sur  .
4. Saisissez le nom et la description du signet. Utilisez des mots-clés dans la description pour faciliter la recherche et la reconnaissance du signet.
5. Sélectionnez **Prevent recording deletion (Empêcher la suppression d'enregistrements)** pour verrouiller l'enregistrement. Un enregistrement verrouillé ne peut pas être supprimé à moins d'être activement déverrouillé.
6. Cliquez sur **OK**. Une icône de signet s'affiche à la position voulue dans la barre chronologique.

Exporter des enregistrements

1. Accédez à l'onglet Enregistrement.
2. Dans la barre chronologique de la caméra, utilisez la molette de la souris pour effectuer un zoom avant ou arrière.
3. Cliquez sur  pour afficher les marqueurs de sélection.
4. Faites glisser les marqueurs pour inclure les enregistrements que vous souhaitez exporter.
5. Cliquez sur  pour ouvrir l'onglet Exporter.
6. Cliquez sur **Exporter...**

Lire et vérifier les enregistrements dans AXIS File Player

1. Accédez au dossier que vous avez spécifié pour les enregistrements exportés. Dans cet exemple, les fichiers exportés incluent les enregistrements au format .asf, les notes au format .txt et AXIS File Player.
2. Cliquez deux fois sur AXIS File Player. Les enregistrements exportés sont lus automatiquement.
3. Cliquez sur  pour afficher les notes ajoutées aux enregistrements.
4. Pour vérifier la signature numérique :
 - 4.1 Accédez à **Outils > Vérifier la signature numérique**.
 - 4.2 Sélectionnez **Valider avec le mot de passe** et saisissez votre mot de passe.
 - 4.3 Cliquez sur **Vérifier**. La page des résultats de la vérification s'affiche.

Remarque

La signature numérique est différente de la vidéo signée. La vidéo signée permet de retracer la vidéo jusqu'à la caméra dont elle est issue, et de pouvoir vérifier que l'enregistrement n'a pas été saboté après avoir quitté la caméra. Pour plus d'informations, consultez la *vidéo signée* et le manuel d'utilisation de la caméra.

AXIS Camera Station S1216 Rack Recording Server

Configurer votre périphérique

Configuration réseau

Lorsque le client AXIS Camera Station, le serveur AXIS Camera Station et les périphériques réseau connectés sont installés sur des réseaux différents, vous devrez peut-être configurer les paramètres de proxy ou de pare-feu avant d'utiliser AXIS Camera Station.

Paramètres proxy du client

Si le client et le serveur sont séparés par un serveur proxy, configurez les paramètres proxy du client.

1. Cliquez deux fois sur l'icône du client AXIS Camera Station.
2. Cliquez sur **Change client proxy settings (Modifier les paramètres proxy du client)**.
3. Modifiez les paramètres proxy du client.
4. Cliquez sur **OK**.

Paramètres proxy du serveur

Si les périphériques réseau et le serveur sont séparés par un serveur proxy, configurez les paramètres proxy du serveur.

1. Cliquez deux fois sur l'icône **AXIS Service Contrôle** dans la zone de notification Windows.
2. Sélectionnez **Modifier les paramètres**.
3. Dans la section Paramètres proxy, utilisez l'option par défaut **Option Internet du compte système** ou sélectionnez **Utiliser les paramètres proxy manuels**.
4. Cliquez sur **Enregistrer**.

NAT et pare-feu

Lorsque le client et le serveur sont séparés par un NAT, un pare-feu ou autre, configurez le NAT ou le pare-feu afin d'être sûr que le port HTTP, le port TCP et le port de diffusion spécifiés dans AXIS Camera Station Service Control sont autorisés à transiter par le pare-feu ou le NAT. Pour des instructions sur la configuration du NAT ou du pare-feu, contactez votre administrateur réseau.

Configuration des ports serveur

Les ports 55752 (HTTP), 55754 (TCP), 55756 (communication mobile) et 55757 (diffusion mobile) sont utilisés sur le serveur AXIS Camera Station pour la communication entre le serveur et le client. Si nécessaire, les ports peuvent être modifiés à partir d'AXIS Camera Station Service Control.

Considérations sur la sécurité

Pour éviter tout accès non autorisé aux caméras et aux enregistrements, tenez compte des éléments suivants :

- Utilisez des mots de passe forts pour tous les périphériques réseau (caméras, encodeurs vidéo et périphériques auxiliaires).
- Installez le serveur AXIS Camera Station, les caméras, les encodeurs vidéo et les périphériques auxiliaires sur un réseau sécurisé séparé du réseau de bureau. Le client d'AXIS Camera Station peut être installé sur un ordinateur sur un autre réseau, par exemple un réseau avec un accès Internet.
- Assurez-vous que tous les utilisateurs ont des mots de passe forts. L'utilisation de Windows Active Directory permet d'instaurer un niveau de sécurité élevé.

Licence pour un système en ligne

Le client AXIS Camera Station et le serveur doivent être connectés à Internet.

1. Dans le client AXIS Camera Station,
 - 1.1 Accédez à **Configuration > Licences > Management (Configuration > Licences > Gestion)**.

AXIS Camera Station S1216 Rack Recording Server

Configurer votre périphérique

- 1.2 L'option **Gérer les licences en ligne** est activée par défaut.
- 1.3 Cliquez sur **Accéder au AXIS License Portal**.
2. Dans le AXIS License Portal www.axis.com/licenses,
 - 2.1 Connectez-vous en utilisant votre compte MyAxis.
 - 2.2 La clé de licence est automatiquement générée et affichée sous **License keys (Clés de licence)**.
 - 2.3 Si vous avez acheté des clés de licence séparément, saisissez votre clé de licence sous **Add license key (Ajouter une clé de licence)** et cliquez sur **Add (Ajouter)**.
3. Sur le client AXIS Camera Station, vérifiez que vos clés de licences s'affichent sous **Configuration > Licences > Clés**.



Enregistrement de licence en ligne AXIS Camera Station

Licence pour un système hors ligne

1. Sur le client AXIS Camera Station, exportez le fichier système.
 - 1.1 Accédez à **Configuration > Licences > Management (Configuration > Licences > Gestion)**.
 - 1.2 Si le client AXIS Camera Station est en ligne, désactivez l'option **Gérer les licences en ligne** et cliquez sur **Exporter le fichier système**.
 - 1.3 Si le client AXIS Camera Station est hors ligne, cliquez sur **Exporter le fichier système**.
 - 1.4 Enregistrez votre fichier système sur un disque flash USB.
2. Dans le AXIS License Portal www.axis.com/licenses
 - 2.1 Connectez-vous en utilisant votre compte MyAxis.
 - 2.2 Cliquez sur **Upload system file (Télécharger le fichier système)** pour télécharger le fichier système que vous avez exporté vers votre disque flash USB.
 - 2.3 La clé de licence est automatiquement générée et affichée sous **License keys (Clés de licence)**.
 - 2.4 Si vous avez acheté des clés de licence séparément, saisissez votre clé de licence sous **Add license key (Ajouter une clé de licence)** et cliquez sur **Add (Ajouter)**.
 - 2.5 Dans **License keys (Clés de licence)**, cliquez sur **Download license file (Télécharger le fichier de licence)** et enregistrez le fichier sur votre disque flash USB.
3. Sur le client AXIS Camera Station, importez le fichier de licence.
 - 3.1 Accédez à **Configuration > Licences > Management (Configuration > Licences > Gestion)**.
 - 3.2 Cliquez sur **Import license file (Importer le fichier de licence)** et sélectionnez le fichier de licence sur votre disque flash USB.

AXIS Camera Station S1216 Rack Recording Server

Configurer votre périphérique

3.3 Vérifiez que vos clés de licence apparaissent sous Configuration > Licences > Clés.



Pour regarder cette vidéo, accédez à la version Web de ce document.

help.axis.com/?&pid=92409§ion=license-a-system-without-internet-connection

Enregistrement de licence hors ligne AXIS Camera Station

AXIS Camera Station S1216 Rack Recording Server

Gérer les comptes utilisateurs Windows®

Gérer les comptes utilisateurs Windows®

Créer un compte utilisateur

Pour vous aider à protéger vos données personnelles et vos informations, nous vous recommandons d'ajouter un mot de passe à chaque compte local.

Important

Une fois que vous créez un mot de passe pour un compte local, ne l'oubliez pas. Il n'y a aucun moyen de récupérer un mot de passe perdu pour les comptes locaux.

1. Accédez à **Settings > Accounts > Other people > Add someone else to this PC** (Paramètres > Comptes > Autres personnes > Ajouter quelqu'un d'autre à ce PC).
2. Cliquez sur **I don't have this person's sign-in information** (Je n'ai pas les informations de connexion de cette personne).
3. Cliquez sur **Add a user without a Microsoft account** (Ajouter un utilisateur sans compte Microsoft).
4. Saisissez un nom d'utilisateur, un mot de passe et un indice de mot de passe.
5. Cliquez sur **Next** (Suivant) et suivez les instructions.

Créer un compte administrateur

1. Accédez à **Settings > Accounts > Other people** (Paramètres > Comptes > Autres personnes).
2. Accédez au compte que vous souhaitez modifier et cliquez sur **Change account type** (Modifier le type de compte).
3. Accédez à **Account type** (Type de compte) et sélectionnez **Administrator** (Administrateur).
4. Cliquez sur **OK**.
5. Redémarrez votre appareil et connectez-vous avec le nouveau compte administrateur.

Créer un groupe d'utilisateurs locaux

1. Accédez à **Computer Management** (Gestion de l'ordinateur).
2. Accédez à **Local Users and Groups > Group** (Utilisateurs et groupes locaux > Groupe).
3. Effectuez un clic droit sur **Group** (Groupe) et sélectionnez **New Group** (Nouveau Groupe).
4. Saisissez un nom de groupe et une description.
5. Ajouter des membres du groupe :
 - 5.1 Cliquez sur **Add** (Ajouter).
 - 5.2 Cliquez sur **Advanced** (Avancé).
 - 5.3 Trouvez le(s) compte(s) utilisateur(s) que vous souhaitez ajouter au groupe et cliquez sur **OK**.
 - 5.4 Cliquez à nouveau sur **OK**.
6. Cliquez sur **Create** (Créer).

AXIS Camera Station S1216 Rack Recording Server

Gérer les comptes utilisateurs Windows®

Supprimer un compte utilisateur

Important

Lorsque vous supprimez un compte, vous supprimez le compte utilisateur de l'écran de connexion. Vous supprimez également tous les fichiers, paramètres et données de programme stockés sur le compte utilisateur.

1. Accédez à **Settings > Accounts > Other people (Paramètres > Comptes > Autres personnes)**.
2. Accédez au compte que vous souhaitez supprimer et cliquez sur **Remove (Supprimer)**.

Modifier le mot de passe d'un compte utilisateur

1. Connectez-vous avec un compte administrateur.
2. Accédez à **User Accounts > User Accounts > Manage another account in sequence (Comptes utilisateurs > Comptes utilisateurs > Gérer un autre compte en séquence)**.

Vous accédez à une liste de tous les comptes utilisateurs sur le périphérique.

3. Sélectionnez le compte utilisateur dont vous souhaitez modifier le mot de passe.
4. Cliquez sur **Change the password (Modifier le mot de passe)**.
5. Saisissez le nouveau mot de passe et cliquez sur **Change password (Modifier le mot de passe)**.

Créer un disque de réinitialisation de mot de passe pour un compte utilisateur

Nous vous recommandons de créer un disque de réinitialisation de mot de passe à l'aide d'un disque flash USB. Ensuite, si vous oubliez votre mot de passe, vous pouvez réinitialiser le mot de passe. Sans disque de réinitialisation USB, vous ne pouvez pas réinitialiser le mot de passe.

Si vous utilisez Windows 10, vous pouvez ajouter des questions de sécurité à votre compte local en cas d'oubli de votre mot de passe, de sorte que vous n'avez pas besoin de créer un disque de réinitialisation de mot de passe. Pour ce faire, accédez à **Start (Démarrer)** et cliquez sur **Settings > Sign-in options > Update your security questions (Paramètres > Options de connexion > Mettre à jour vos questions de sécurité)**.

1. Connectez-vous à votre périphérique avec un compte utilisateur local. Vous ne pouvez pas créer un disque de réinitialisation de mot de passe pour un compte connecté.
2. Branchez un disque flash USB à votre périphérique.
3. Si des données sont présentes sur le disque flash USB, sauvegardez-les.
4. Depuis le champ de recherche Windows®, accédez à **Create a password reset disk (Créer un disque de réinitialisation de mot de passe)**.
5. Dans l'assistant **Mot de passe oublié**, cliquez sur **Next (Suivant)**.
6. Sélectionnez votre disque flash USB et cliquez sur **Next (Suivant)**.
7. Saisissez votre mot de passe actuel et cliquez sur **Next (Suivant)**.
8. Suivez les instructions à l'écran.
9. Retirez le disque flash USB et conservez-le dans un endroit sûr dont vous vous souviendrez. Vous n'avez pas besoin de créer un nouveau disque lorsque vous modifiez votre mot de passe même si vous le modifiez plusieurs fois.

AXIS Camera Station S1216 Rack Recording Server

Gérer les comptes utilisateurs AXIS Camera Station

Gérer les comptes utilisateurs AXIS Camera Station

Configurer les autorisations utilisateurs

Accédez à **Configuration > Security > User permissions (Configuration > Sécurité > Autorisations utilisateurs)** pour afficher la liste des utilisateurs et des groupes ajoutés à AXIS Camera Station.

Remarque

Les administrateurs de l'ordinateur sur lequel est installé le serveur AXIS Camera Station bénéficient automatiquement de privilèges d'administrateur. Vous ne pouvez pas modifier ou supprimer les privilèges du groupe d'administrateurs.

Vous ne pouvez ajouter un utilisateur ou un groupe que s'il est enregistré sur l'ordinateur local ou s'il dispose d'un compte utilisateur Windows Active Directory. L'utilisation du service d'annuaire Active Directory de Windows assure un niveau élevé de sécurité dans AXIS Camera Station.

Lorsqu'un utilisateur fait partie d'un groupe, il obtient la plus haute autorisation de rôle attribuée à l'individu et au groupe.

Lorsqu'un utilisateur fait partie d'un groupe, il obtient les droits d'accès en tant qu'individu et en tant que membre d'un groupe. Par exemple, supposons qu'un utilisateur obtienne un droit d'accès à la caméra X en tant qu'individu. Cet utilisateur est également membre d'un groupe. Le groupe dispose d'un droit d'accès aux caméras Y et Z. L'utilisateur a alors accès aux caméras X, Y et Z.

En cas de problèmes de sécurité concernant l'accès à l'ordinateur par un utilisateur AXIS Camera Station désigné, créez un compte utilisateur standard que vous utilisez ensuite pour accéder à Axis Camera Station. Vous pouvez attribuer au compte un niveau d'accès administrateur dans **Configuration > Security > User permissions (Configuration > Sécurité > Autorisations utilisateurs)**.

La liste comprend les informations suivantes :

Élément	Description
Icône	Indique si l'entrée correspond à un groupe ou à un utilisateur unique.
Nom	Nom d'utilisateur tel qu'il apparaît sur l'ordinateur local ou dans Active Directory.
Domaine	Nom du domaine dans lequel l'utilisateur ou le groupe est enregistré.
Rôle	Rôle attribué à l'utilisateur ou au groupe. Valeurs possibles : Administrateur, Opérateur et Observateur.
Détails	Informations utilisateur détaillées telles qu'elles apparaissent sur l'ordinateur local ou dans Active Directory.
Serveur	Nom du serveur dans lequel l'utilisateur ou le groupe est enregistré. Disponible uniquement lors d'une connexion à plusieurs serveurs AXIS Camera Station.

Pour ajouter des utilisateurs ou des groupes, voir *Ajouter des utilisateurs ou des groupes*.

Pour modifier les droits d'accès pour un utilisateur ou un groupe, cliquez sur l'utilisateur ou le groupe et effectuez les modifications. Cliquez sur **Apply (Appliquer)**.

Pour supprimer un utilisateur ou un groupe, sélectionnez-le et cliquez sur **Remove (Supprimer)**. Dans la boîte de dialogue qui s'affiche, cliquez sur **OK** pour supprimer l'utilisateur ou le groupe.

Ajouter des utilisateurs ou des groupes

Les comptes utilisateur Microsoft Windows et les utilisateurs et les groupes Active Directory peuvent accéder à AXIS Camera Station. Pour ajouter un utilisateur à AXIS Camera Station, vous devez ajouter des utilisateurs ou un groupe à Windows.

Pour ajouter un utilisateur ou un groupe dans Microsoft Windows : L'ajout d'un utilisateur dans Windows peut varier selon la version de Windows utilisée. Suivez les instructions du *Site Microsoft*. Si vous êtes connecté à un réseau de domaine Active Directory, adressez-vous à votre administrateur réseau.

AXIS Camera Station S1216 Rack Recording Server

Gérer les comptes utilisateurs AXIS Camera Station

Ajouter des utilisateurs ou des groupes

1. Accédez à Configuration > Security > User permissions (Configuration > Sécurité > Autorisations utilisateurs) et cliquez sur Add (Ajouter).
2. En cas de connexion à plusieurs serveurs AXIS Camera Station, sélectionnez un serveur dans la liste déroulante Selected server (Serveur sélectionné).
3. Sélectionnez Server (Serveur) pour rechercher des utilisateurs ou des groupes sur l'ordinateur local ou Domain (Domaine) pour rechercher des utilisateurs ou des groupes Active Directory. En cas de connexion à plusieurs serveurs AXIS Camera Station, vous pouvez sélectionner le serveur à rechercher.
4. Sélectionnez Users (Utilisateurs) ou Groups (Groupes) pour rechercher uniquement des utilisateurs ou des groupes.
5. La liste des utilisateurs ou des groupes s'affiche. Les utilisateurs et les groupes déjà ajoutés à AXIS Camera Station ne figurent pas dans la liste.
 - S'il y a trop d'utilisateurs ou de groupes, les résultats de recherche ne s'affichent pas. Utilisez le champ Type to search (Tapez pour effectuer une recherche) pour affiner la recherche et trouver un utilisateur ou un groupe spécifique.
 - Si la recherche d'utilisateur de domaine ne donne pas de résultats, vous devez changer de compte de connexion au service.
6. Sélectionnez les utilisateurs ou les groupes et cliquez sur Add (Ajouter). Les utilisateurs ou les groupes sont ajoutés à la liste et affichés en italique.

Configurer un utilisateur ou un groupe

1. Sélectionnez un utilisateur ou un groupe dans la liste.
2. Dans Role (Rôle), sélectionnez Administrator (Administrateur), Operator (Opérateur) ou Viewer (Observateur).
3. Si vous avez sélectionné Operator (Opérateur) ou Viewer (Observateur), vous pouvez configurer les privilèges de l'utilisateur ou du groupe. Voir *Privilèges utilisateur ou groupe*.
4. Cliquez sur Save (Enregistrer). L'utilisateur ou le groupe dans la liste n'est pas en italique et prêt à être utilisé.

Privilèges utilisateur ou groupe

Trois rôles peuvent être attribués à un utilisateur ou un groupe. Pour savoir comment définir des privilèges d'accès pour un utilisateur ou un groupe, voir *Ajouter des utilisateurs ou des groupes*.

- **Administrateur** : Accès complet à l'ensemble du système, dont accès à la vidéo en direct et enregistrée de toutes les caméras, accès à tous les ports d'E/S et toutes les vues. Par conséquent, vous n'avez pas besoin de spécifier les privilèges de caméras, d'E/S ou de vues pour un utilisateur avec ce rôle. Ce rôle est nécessaire pour configurer les éléments du système.
- **Opérateur** : Accès à la vidéo en direct et enregistrée de certaines caméras et accès à certains ports d'E/S et certaines vues. Un opérateur dispose d'un accès complet à toutes les fonctionnalités d'AXIS Camera Station, à l'exception de la configuration du système.
- **Observateur** : Accès à la vidéo en direct de certaines caméras et accès à certains ports d'E/S et certaines vues. Un observateur n'a pas accès à la vidéo enregistrée ou à la configuration du système.

Caméras

Les privilèges d'accès suivants sont disponibles pour les utilisateurs ou les groupes ayant le rôle Opérateur ou Observateur.

- **Accès** : donne accès à la caméra et à toutes ses fonctions.
- **Vidéo** : donne accès à la vidéo en direct provenant de la caméra.
- **Écoute audio** : autorise l'accès pour écouter la caméra.

AXIS Camera Station S1216 Rack Recording Server

Gérer les comptes utilisateurs AXIS Camera Station

- **Prise de parole audio** : autorise l'accès pour parler à la caméra.
- **Enregistrement manuel** : permet de démarrer et d'arrêter manuellement des enregistrements.
- **PTZ mécanique** : donne accès aux commandes PTZ mécanique. Disponible uniquement sur les caméras avec PTZ mécanique.
- **Priorité PTZ** : définit la priorité PTZ. Un nombre inférieur signifie une priorité plus élevée. 0 signifie qu'aucune priorité n'est attribuée. Un administrateur a la priorité la plus élevée. Lorsqu'un rôle avec une priorité plus élevée utilise une caméra PTZ, les autres ne peuvent pas utiliser la même caméra pendant 10 secondes par défaut. Disponible uniquement sur les caméras avec PTZ mécanique et si **Mechanical PTZ (PTZ mécanique)** est sélectionné.

Vues

Les privilèges d'accès suivants sont disponibles pour les utilisateurs ou les groupes ayant le rôle Opérateur ou Observateur. Vous pouvez sélectionner plusieurs vues et définir les privilèges d'accès.

- **Accès** : donne accès aux vues dans AXIS Camera Station.
- **Modifier** : permet de modifier les vues dans AXIS Camera Station.

E/S

Les privilèges d'accès suivants sont disponibles pour les utilisateurs ou les groupes ayant le rôle Opérateur ou Observateur. Les ports d'E/S sont indiqués par périphérique.

- **Accès** : donne un accès total au port d'E/S.
- **Lecture** : permet de voir l'état du port d'E/S. L'utilisateur ne peut pas modifier l'état du port.
- **Écriture** : permet de changer l'état du port d'E/S.

Système

Les privilèges d'accès qui ne peuvent pas être configurés sont grisés et indiqués dans **Role privileges (Privilèges des rôles)**. Les privilèges cochés signifient que l'utilisateur ou le groupe disposent de ce privilège par défaut.

Les privilèges d'accès suivants sont disponibles pour les utilisateurs ou les groupes ayant le rôle Opérateur.

- **Prendre des captures d'écran** : autorisez les captures d'écran dans les modes de vidéo en direct et d'enregistrement.
- **Exporter des enregistrements** : autorisez l'exportation des enregistrements.
- **Générer un rapport d'incident** : autorisez la génération de rapports d'incidents.
- **Empêcher l'accès aux enregistrements datant de plus de** : empêche l'accès aux enregistrements plus anciens que le nombre de minutes spécifié. Lorsqu'il effectuera une recherche, l'utilisateur ne trouvera pas d'enregistrements plus anciens que la date spécifiée. Les enregistrements et les signets plus anciens que la date spécifiée ne pourront pas être lus.
- **Accéder à System Health Monitoring** : Autoriser l'accès au System Health Monitoring.

Les privilèges d'accès suivants sont disponibles pour les utilisateurs ou les groupes ayant le rôle Observateur.

- **Prendre des captures d'écran** : autorisez les captures d'écran dans les modes de vidéo en direct et d'enregistrement.

AXIS Camera Station S1216 Rack Recording Server

Gérer votre périphérique

Gérer votre périphérique

Mettre à jour Windows®

Windows® 10 vérifie périodiquement les mises à jour. Lorsqu'une mise à jour est disponible, votre périphérique télécharge automatiquement la mise à jour, mais vous devez l'installer manuellement.

Remarque

L'enregistrement est interrompu lors d'un redémarrage programmé du système.

Pour vérifier manuellement les mises à jour :

1. Rendez-vous sur **Settings > Update & Security > Windows Update (Paramètres > Mise à jour et sécurité > Mise à jour Windows)**.
2. Cliquez sur **Check for updates (Vérifier les mises à jour)**.

Configurer les paramètres de mise à jour Windows

Parfois, vous voudrez peut-être modifier le mode et le moment des mises à jour Windows®.

Remarque

Tous les enregistrements en cours s'arrêtent lors d'un redémarrage programmé du système.

1. Ouvrez l'application Run.
 - Accédez à **Windows System > Run (Système Windows > Exécuter)**, ou
 - appuyez sur WIN et R.
2. Saisissez `gpedit.msc` et cliquez sur **OK**. L'éditeur de politiques de groupe local s'ouvre.
3. Accédez à **Computer Configuration > Administrative Templates > Windows Components > Windows Update (Configuration de l'ordinateur > Modèles administratifs > Composants Windows > Mise à jour Windows)**.
4. Configurez les paramètres comme demandé, voir exemple.

Exemple

Pour télécharger et installer automatiquement les mises à jour sans aucune interaction de l'utilisateur et faire redémarrer le périphérique si nécessaire en dehors des heures de bureau, utilisez la configuration suivante :

1. Ouvrez **Always automatically restart at the scheduled time (Toujours redémarrer automatiquement à l'heure prévue)** et sélectionnez :
 - 1.1 **Enabled (Activé)**
 - 1.2 **The restart timer will give users this much time to save their work (minutes) (La minuterie de redémarrage donne aux utilisateurs ce temps pour enregistrer leur travail (en minutes))** : 15.
 - 1.3 Cliquez sur **OK**.
2. Ouvrez **Configure Automatic Updates (Configurer les mises à jour automatiques)** et sélectionnez :
 - 2.1 **Enabled (Activé)**
 - 2.2 **Configure Automatic updates (Configurer les mises à jour automatiques)** : Télécharger automatiquement et programmer l'installation
 - 2.3 **Schedule Install day (Programmer le jour d'installation)** : Tous les dimanches

AXIS Camera Station S1216 Rack Recording Server

Gérer votre périphérique

- 2.4 Schedule Install time (Programmer l'heure d'installation) : 00:00
- 2.5 Cliquez sur OK.
3. Ouvrez Allow Automatic Updates immediate installation (Autoriser l'installation immédiate des mises à jour automatiques) et sélectionnez :
 - 3.1 Enabled (Activé)
 - 3.2 Cliquez sur OK.

Ajouter un disque dur

La demande de stockage peut varier. La conservation des données stockées ou le stockage d'enregistrements haute résolution conduit souvent au même résultat : la nécessité d'installer davantage de stockage. Cette section explique comment développer votre série AXIS S12 avec davantage de disques durs et comment configurer RAID.

Remarque

Utilisez les instructions suivantes pour ajouter du stockage supplémentaire à certaine série AXIS S12. Ces instructions sont en l'état et Axis Communications AB ne saurait être tenu responsable de la perte de données ou d'une configuration incorrecte pendant ces étapes. Les précautions standard doivent être prises pour sauvegarder les données qui sont essentielles pour l'entreprise. La procédure suivante d'extension du stockage ne sera pas prise en charge par le Support technique d'Axis.

Remarque

Pour éviter les décharges électrostatiques, il est recommandé d'utiliser toujours un tapis statique et une sangle statique lorsque vous travaillez sur des composants à l'intérieur du système.

Garantie

Des renseignements détaillés sur la garantie sont disponibles à l'adresse : www.axis.com/support/warranty.

Installer un disque dur remplacé à froid

Retirer le cache

1. Localiser la clé du cache.
2. Déverrouiller le cache à l'aide de la clé.
3. Faites glisser le loquet de libération vers le haut et tirez l'extrémité gauche du cache.
4. Décrochez l'extrémité droite et retirez le cache.

Installer le disque dur

⚠ ATTENTION

- N'utilisez que des disques durs qui ont été testés et approuvés pour une utilisation avec la série AXIS S12.
 - Lorsque vous installez un disque dur, assurez-vous que le support du disque dur est bien inséré. Vous devez entendre un clic lorsque le support de disque est verrouillé.
 - Avant d'installer un disque dur, assurez-vous que le cordon d'alimentation est déconnecté.
1. Arrêtez le système et assurez-vous que l'alimentation est éteinte.
 2. Débranchez le cordon d'alimentation.
 3. Utilisez un tournevis pour faire tourner le verrou dans le sens anti-horaire jusqu'à la position de déverrouillage.
 4. Soulevez le loquet de libération jusqu'à ce que le couvercle du système glisse en arrière.

AXIS Camera Station S1216 Rack Recording Server

Gérer votre périphérique

5. Soulevez pour retirer le couvercle du système.
6. Appuyez sur le bouton de libération à l'arrière du support de disque dur et tirez le support de disque dur.
7. Installez un disque dur dans le support de disque dur.
8. Poussez le support du disque dur dans l'emplacement du disque dur jusqu'à ce qu'il se verrouille et que vous entendiez un clic.
9. Connectez le connecteur d'alimentation et des données au lecteur.
10. Installez le couvercle du système.
11. Utilisez un tournevis pour faire tourner le verrou dans le sens horaire jusqu'à la position de verrouillage.
12. Démarrez le système.

Créer un volume RAID

Remarque

Assurez-vous que le mode RAID est défini dans le BIOS.

⚠ATTENTION

Il existe davantage de paramètres disponibles pour la modification. Toutefois, Axis Communications AB ne prend pas en charge les erreurs de configuration pouvant se produire lors de la modification de ces paramètres. Faites toujours preuve de prudence lors de la modification des paramètres.

1. Pendant un test POST (Power-On-Self-Test), appuyez sur F2 pour accéder au menu de configuration.
2. Cliquez sur **Paramètres du périphérique > Dell EMC PERC S150 Configuration Utility > Options de configuration**.
3. Dans **Controller Management**, choisissez **Convert RAID Capable Disk**.
4. Sélectionnez les disques que vous souhaitez définir en tant que RAID dans l'interface et cliquez sur **Appliquer les modifications**.
 - Définissez le **type d'interface** sur SATA et le **type AID** sur Windows RAID.
 - Cliquez sur **Oui** lorsque l'avertissement indiquant que toutes les données seront supprimées sur les disques convertis s'affiche.
5. Accédez au menu racine dans les **Options de configuration**.
6. Cliquez sur **Virtual Disk Management > Create Virtual Disk**.
 - Sélectionnez le **niveau RAID** souhaité et les disques à inclure.
 - Sélectionnez **Physical Disks**: Conservez les paramètres par défaut.
 - Sélectionnez **Virtual Disk size**: Définissez la capacité du disque virtuel.
 - Sélectionnez **Cache Policy**: Conservez les paramètres par défaut.

Lancer le volume RAID dans Microsoft Windows®

Pour configurer un nouveau volume :

1. Effectuez un clic droit sur le **menu Démarrer** et sélectionnez **Gestion du disque**.
2. Dans la fenêtre contextuelle « **Initialiser le disque** », sélectionnez **GPT** et cliquez sur **OK**.
3. Effectuez un clic droit sur le disque non affecté et sélectionnez **Nouveau volume simple**.

AXIS Camera Station S1216 Rack Recording Server

Gérer votre périphérique

- Suivez les instructions de l'assistant de configuration.

Une fois l'assistant de configuration terminé, la fenêtre **Gestion du disque** affiche le nouveau volume. Fermez la fenêtre **Gestion du disque** pour que le système utilise le nouveau volume.

Configurer iDRAC

L'outil iDRAC (Integrated Dell Remote Access Controller) (iDRAC9) avec contrôleur de cycle de vie est conçu pour rendre les administrateurs système plus productifs et améliorer la disponibilité globale des systèmes Dell. iDRAC avertit les administrateurs des problèmes système, les aide à gérer le système à distance et réduit le besoin d'accès physique au système. Vous devez configurer les paramètres réseau initiaux en fonction de votre infrastructure réseau pour permettre la communication depuis et vers iDRAC.

1. Appuyez sur F10 pendant le test POST (Power-On Self-Test).

Remarque

L'assistant de configuration initiale du contrôleur de cycle de vie s'affiche uniquement la première fois. Utilisez l'assistant de configuration initiale pour sélectionner la langue et le clavier, configurer les paramètres réseau, les paramètres réseau iDRAC, la configuration d'identifiant et afficher le résumé des paramètres. Pour modifier la configuration ultérieurement, sélectionnez **Paramètres** dans la page d'accueil du contrôleur de cycle de vie.

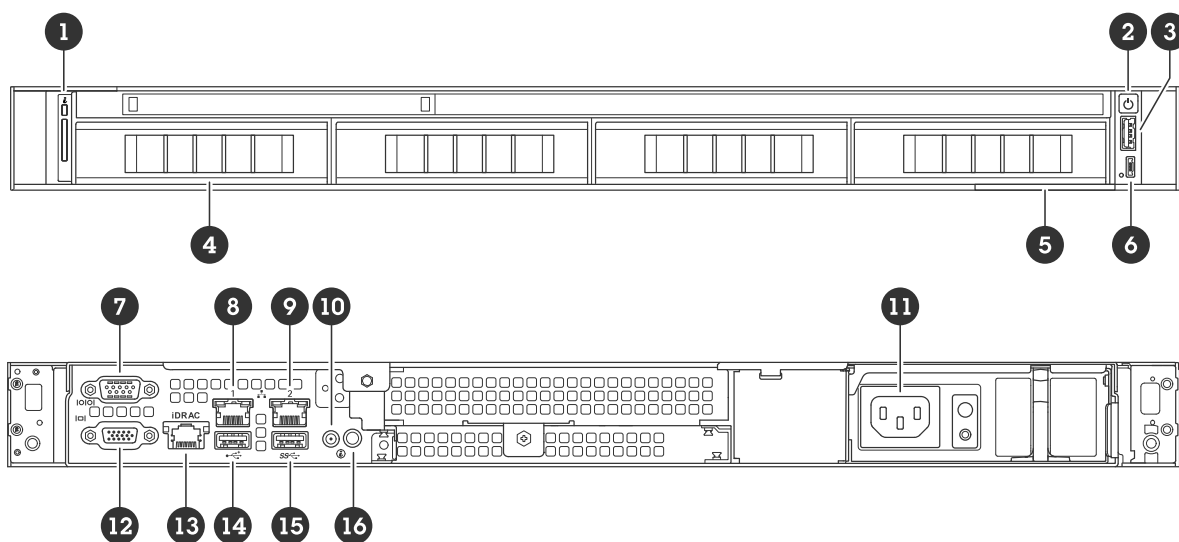
2. Configurez la langue et le clavier, puis cliquez sur **Suivant**.
3. Consultez la vue d'ensemble du produit et cliquez sur **Suivant**.
4. Configurer les paramètres du contrôleur de cycle de vie :
 - 4.1 Dans la liste déroulante **Carte réseau intégrée**, sélectionnez le port de carte réseau intégrée à configurer.
 - 4.2 Dans la liste déroulante **Paramètres réseau IPV4 > Source adresse IP**, sélectionnez l'une des options suivantes :
 - **DHCP** : indique que le protocole de carte réseau intégrée doit être configuré à l'aide d'une adresse IP provenant d'un serveur DHCP. Le protocole DHCP est l'option par défaut et l'adresse IP DHCP est affichée sur la page **Paramètres réseau**.
 - **IP statique** : Indique que la carte réseau intégrée doit être configurée à l'aide d'une adresse IP statique. Tapez les propriétés de l'adresse IP incluant **Adresse IP**, **Masque de sous-réseaux**, **Passerelle par défaut** et **Adresse du DNS**. Si vous n'avez pas ces informations, contactez votre administrateur réseau.
 - **Aucune configuration** : Indique que la carte réseau intégrée ne doit pas être configurée.
 - 4.4 Si un réseau VLAN est utilisé, cliquez sur **Activé** et saisissez l'**ID VLAN** et la **Priorité** sous **Paramètres VLAN du contrôleur de cycle de vie** pour configurer les paramètres VLAN d'une carte réseau intégrée.
 - 4.5 Cliquez sur **Next (Suivant)**. Si les paramètres du contrôleur de cycle de vie ne sont pas correctement configurés, un message d'erreur s'affiche.
5. Configurer le réseau iDRAC et les accréditations :
 - 5.1 Allez à **Configuration IPV4 > Source adresse IP** et sélectionnez l'une des options suivantes :
 - **Statique** : indique que le réseau doit être configuré à l'aide d'une adresse IP statique. Saisissez les propriétés d'adresse IP, incluant **Adresse IP**, **Masque de sous-réseaux**, **Passerelle par défaut**, **Source adresse DNS** et **Adresse DNS**. Si vous n'avez pas ces informations, contactez votre administrateur réseau.
 - **DHCP** : indique que le protocole de carte réseau intégrée doit être configuré à l'aide d'une adresse IP provenant d'un serveur DHCP. Le protocole DHCP est l'option par défaut et l'adresse IP DHCP est affichée sur la page **Paramètres réseau**.
 - 5.3 Sous **Accréditations**, entrez le **nom d'utilisateur de compte** et le **mot de passe** pour accéder au réseau iDRAC.
 - 5.4 Cliquez sur **Next (Suivant)**.
6. Consultez le récapitulatif du contrôleur de cycle de vie et de la configuration réseau iDRAC, puis cliquez sur **Terminer**.

AXIS Camera Station S1216 Rack Recording Server

Vue d'ensemble du produit

Vue d'ensemble du produit

Faces avant et arrière



- 1 Bouton et voyant d'identification système
- 2 Bouton d'alimentation/voyant d'alimentation
- 3 Port USB 2.0
- 4 Plateau de disque dur
- 5 Étiquette d'information
- 6 Port direct iDRAC
- 7 Port série
- 8 Port Ethernet 1 de 1 GbE
- 9 Port Ethernet 1 de 2 GbE
- 10 Port du câble de l'indicateur de statut du système
- 11 Unité d'alimentation
- 12 Port VGA
- 13 Port Ethernet dédié iDRAC
- 14 Port USB 2.0
- 15 Port USB 3.2 Gen 1
- 16 Bouton et voyant d'identification système

Caractéristiques

Santé du système et indicateurs ID

Voyant DEL	Description	Action
Bleu fixe	Le système est activé, il est sain et le mode ID du système n'est pas actif.	Appuyez sur le bouton santé du système et ID système pour passer en mode ID système.
Bleu clignotant	Le mode ID système est actif.	Appuyez sur le bouton santé du système et ID système pour passer en mode santé du système.

AXIS Camera Station S1216 Rack Recording Server

Vue d'ensemble du produit

Orange fixe	Le système est en mode sécurité.	
Orange clignotant	Le système connaît une défaillance.	Vérifiez le journal des événements du système pour connaître le message d'erreur spécifique.

Voyants DEL directs iDRAC

Voyant DEL	Description
Vert fixe pendant deux secondes	Le portable ou la tablette est connecté.
Vert clignotant (pendant deux secondes et éteint pendant deux secondes)	Le portable ou la tablette est connecté et reconnu.
Désactivé	Le portable ou la tablette est débranché.

Indicateurs de carte réseau intégrée

Voyant DEL	Description
Les indicateurs de liaison et d'activité sont éteints	La carte réseau intégrée n'est pas connectée au réseau.
L'indicateur de lien est vert et l'indicateur d'activité clignote en vert	La carte réseau intégrée est connectée à un réseau valide à sa vitesse maximale de port et les données sont envoyées ou reçues.
L'indicateur de lien est orange et l'indicateur d'activité clignote en vert	La carte réseau intégrée est connectée à un réseau valide à moins de sa vitesse maximale de port et les données sont envoyées ou reçues.
L'indicateur de liaison est vert et l'indicateur d'activité est éteint	La carte réseau intégrée est connectée à un réseau valide à sa vitesse maximale de port et les données ne sont pas envoyées ou reçues.
L'indicateur de liaison est orange et l'indicateur d'activité est éteint	La carte réseau intégrée est connectée à un réseau valide à moins de sa vitesse maximale de port et les données ne sont pas envoyées ou reçues.

Indicateurs d'unité d'alimentation (PSU)

Voyant DEL	Description
Verte	Une source d'énergie valide est connectée au bloc d'alimentation et celui-ci est opérationnel.
Non alimenté	<ul style="list-style-type: none">L'alimentation n'est pas connectée au bloc d'alimentation (PSU).Indique un problème avec le bloc d'alimentation.

AXIS Camera Station S1216 Rack Recording Server

Dépannage

Dépannage

Vérifier la version actuelle de BIOS

Pour vérifier le BIOS actuel :

1. Allumez le périphérique.
2. Attendez de voir l'écran d'accueil AXIS. Le numéro de version apparaît au-dessus de l'écran d'accueil.

Mise à niveau du BIOS

Vous ne devez mettre à niveau le BIOS que lorsque le support technique Axis vous le demande.

Si vous n'avez pas accès à Windows® : mettez à jour les instructions du package pour EFI

1. Accédez aux pages de support sur *dell.com* et saisissez votre étiquette de service. Accédez à **Drivers Et Downloads (Pilotes et Téléchargements)** et téléchargez le fichier .efi.
2. Copiez le fichier sur un périphérique USB.
3. Branchez le périphérique USB et appuyez sur F11 pendant le test POST pour accéder à BIOS Boot Manager.
4. Accédez à **System Utilities menu > BIOS Update File Explorer (Menu Utilitaires système > Explorateur fichier de mise à jour du BIOS)**.
5. Sélectionnez le périphérique USB et naviguez dans le contenu du répertoire pour trouver l'exécutable (.efi).
6. Lancez l'exécutable et suivez les instructions fournies par l'utilitaire flash.

Si vous avez accès à Windows® : mettez à jour les instructions du package pour Windows® Dup

1. Naviguez jusqu'à l'endroit où vous avez téléchargé le fichier et double-cliquez sur le nouveau fichier.
2. Lisez les notes de version dans la fenêtre de dialogue.
3. Téléchargez et installez toutes les conditions préalables identifiées dans la fenêtre de dialogue avant de poursuivre.
4. Installez tout firmware de gestion réseau embarqué nécessaire avant cette mise à jour du BIOS.
5. Cliquez sur **Install (Installer)**.
6. Suivez les instructions à l'écran.

Exécuter des diagnostics

L'exécution de diagnostics vous aide à identifier la cause d'un problème système. Les diagnostics testent le matériel de votre système sans nécessiter d'équipement supplémentaire ni risquer de perdre des données.

1. Pendant que le système démarre, appuyez sur F10 pour accéder à LifeCycle Controller.
2. Allez à **Diagnostics matériels** et cliquez sur **Exécuter un diagnostic matériel**.
3. Notez le code d'erreur et contactez le support technique Axis.

Effectuer une récupération du système

Si l'appareil a subi une défaillance système complète, vous devez utiliser une image de récupération pour recréer le système Windows®. Pour télécharger le kit de récupération AXIS Recovery Kit, contactez le support technique AXIS et indiquez le numéro de série de votre périphérique.

AXIS Camera Station S1216 Rack Recording Server

Dépannage

1. Téléchargez le kit de récupération AXIS Recovery Kit et l'utilitaire AXIS ISO to USB Tool.
2. Insérez une clé USB dans votre ordinateur.
 - Utilisez une clé USB avec un minimum de 16 Go à 32 Go.
 - La clé USB sera formatée et toutes les données existantes seront effacées.
3. Exécutez l'utilitaire ISO AXIS to USB Tool et suivez les instructions à l'écran.

L'écriture des données sur la clé USB prend environ 10 à 15 minutes. Ne retirez pas la clé USB avant la fin du processus.
4. Une fois l'utilitaire ISO to USB terminé, retirez la clé USB et branchez-la sur votre périphérique.
5. Démarrez votre périphérique.
6. Lorsque vous voyez l'écran d'accueil AXIS, appuyez sur F11.
7. Cliquez sur **One-shot UEFI Boot Menu (menu de démarrage UEFI ponctuel)**.
8. Accédez à votre clé USB et appuyez sur ENTRÉE. Le système démarre dans le kit de récupération AXIS Recovery Kit.
9. Cliquez sur **Reinstall Operating System (Réinstaller le système d'exploitation)**.

La récupération prend environ 10 à 15 minutes. Vous trouverez des instructions détaillées dans le téléchargement du kit de récupération.

Exporter une collection SupportAssist

Vous pouvez exporter la collection SupportAssist sur une clé USB ou un partage réseau (CIFS/NFS). La collection contient les données suivantes :

- Matériel
- Journaux du contrôleur RAID

Pour exporter la collection SupportAssist :

1. Pendant un test POST (Power-On-Self-Test), appuyez sur F10 pour démarrer LifeCycle Controller.
2. Allez à **Diagnostics matériels > Exporter la collection SupportAssist**.
3. Prenez connaissance des conditions générales, puis cliquez sur **Next (Suivant)**.

Vous devez accepter les conditions générales pour permettre au support technique d'utiliser les données de collection SupportAssist.
4. Sélectionnez les options de données que vous souhaitez inclure dans la collection SupportAssist, puis cliquez sur **Next (Suivant)**.
5. Saisissez les informations demandées concernant les paramètres d'exportation, puis cliquez sur **Next (Suivant)**.
 - Pour exporter sur une clé USB : sélectionnez l'option clé USB, puis sélectionnez le nom de la clé USB et saisissez les détails du chemin d'accès au fichier où doit être exportée la collection.
 - Pour exporter vers NFS : sélectionnez l'option NFS et saisissez les informations requises.
 - Pour exporter vers CIFS : sélectionnez l'option CIFS et saisissez les informations requises.

Cliquez sur **Test Network Connection (Tester la connexion réseau)** pour vérifier si le LifeCycle Controller peut se connecter à l'adresse IP fournie. Par défaut, il envoie un ping à l'IP de la passerelle, à l'IP du serveur DNS, à l'IP hôte et à l'IP Proxy.
6. Vérifiez votre sélection, puis cliquez sur **Finish (Terminer)**.

AXIS Camera Station S1216 Rack Recording Server

Dépannage

Le LifeCycle Controller récupère les données de collection sélectionnées et exporte à l'emplacement spécifié. Cela peut prendre quelques minutes.

Dépanner l'unité d'alimentation

1. Assurez-vous qu'il n'y a pas de connexions lâches, par exemple des câbles d'alimentation desserrés.
2. Vérifiez l'état du voyant d'alimentation sur l'unité d'alimentation. Cf. .
3. Si le problème persiste, contactez le support technique d'Axis.

Dépannage des erreurs de mémoire

1. Mettez à jour le BIOS à la dernière version.
2. Si les erreurs persistent, contactez le Support technique d'Axis.

Dépannage de AXIS Camera Station

Pour plus d'informations sur la façon de dépanner AXIS Camera Station, accédez au *manuel utilisateur AXIS Camera Station*.

AXIS Camera Station S1216 Rack Recording Server

Vous avez besoin d'aide ?

Vous avez besoin d'aide ?

Liens utiles

- *Manuel d'utilisation AXIS Camera Station*
- *Configurer Axis Secure Remote Access*
- *Que doit contenir la liste des antivirus pour AXIS Camera Station*

Contactez l'assistance

Contactez le service d'assistance sur la page axis.com/support.

