

Troubleshooting guide for pan and tilt cameras

Troubleshooting guide for pan and tilt cameras

Problemas com câmeras pan-and-tilt?

Problemas com câmeras pan-and-tilt?

Você está no lugar certo! Este guia ajuda você a solucionar problemas com câmeras pan-and-tilt.

Impactos e vibrações são os principais fatores que afetam os dispositivos mecânicos de pan e tilt. Eles são comuns em instalações com ventos fortes, trânsito de veículos pesados e suportes instáveis.

Troubleshooting guide for pan and tilt cameras

Imagem tremida

Imagem tremida

Problema

A imagem inteira está tremendo e severamente distorcida, especialmente em níveis de zoom mais altos.

Possível solução

- O fator mais importante é a estabilidade da instalação. Certifique-se de que o dispositivo esteja montado de forma constante no poste ou no suporte.
- Se houver suporte, ative a estabilização eletrônica de imagem (EIS). Você pode *ler mais sobre a EIS aqui*.



Imagens simuladas.

*Esquerda: um close-up sem estabilização eletrônica de imagem mostrando desfoque de movimento horizontal e vertical.
Direita: um instantâneo da câmera vibrando com estabilização eletrônica de imagem ativada.*

Troubleshooting guide for pan and tilt cameras

Imagem ondulada

Imagem ondulada

Problema

A imagem aparece ondulada, especialmente em níveis de zoom mais altos. Isso é causado pelo obturador móvel fornecido com dispositivos com sensores CMOS.



Princípio da distorção do rolling shutter. O sensor lê as linhas da imagem de cima para baixo. Quando uma vibração faz com que a câmera se mova ligeiramente para a esquerda enquanto as linhas estão sendo lidas, a imagem resultante se torna distorcida.

Possível solução

A distorção do rolling shutter causada por vibrações pode ser evitada com a estabilização ótica, a qual compensa o movimento. Certifique-se de que o dispositivo esteja montado de forma constante no poste ou no suporte.

- Nesse caso, os métodos de estabilização eletrônica têm uma ligeira desvantagem. O rolling shutter deve primeiro varrer pelo menos uma linha antes do processamento digital para estabilizar a imagem. No entanto, esse método funciona muito bem e a tecnologia está evoluindo rapidamente.

Você pode ler mais sobre estabilização de imagens e obturador móvel ao procurar estabilização de imagens em nosso [portal de Whitepapers](#).

Troubleshooting guide for pan and tilt cameras

Precisão da posição

Precisão da posição

A precisão da posição é a capacidade da câmera de se mover para uma posição pré-salva ou desejada dentro de uma determinada faixa de precisão de posição. Em níveis elevados de zoom, o alcance de precisão é facilmente perceptível. A precisão da posição afeta posições pré-salvas, como posições predefinidas, zonas de recuperação de foco e máscaras de privacidade.

A faixa de precisão está disponível na folha de dados do dispositivo.

Imagem com deslocamento

Problema

A imagem está deslocada.

Exemplo



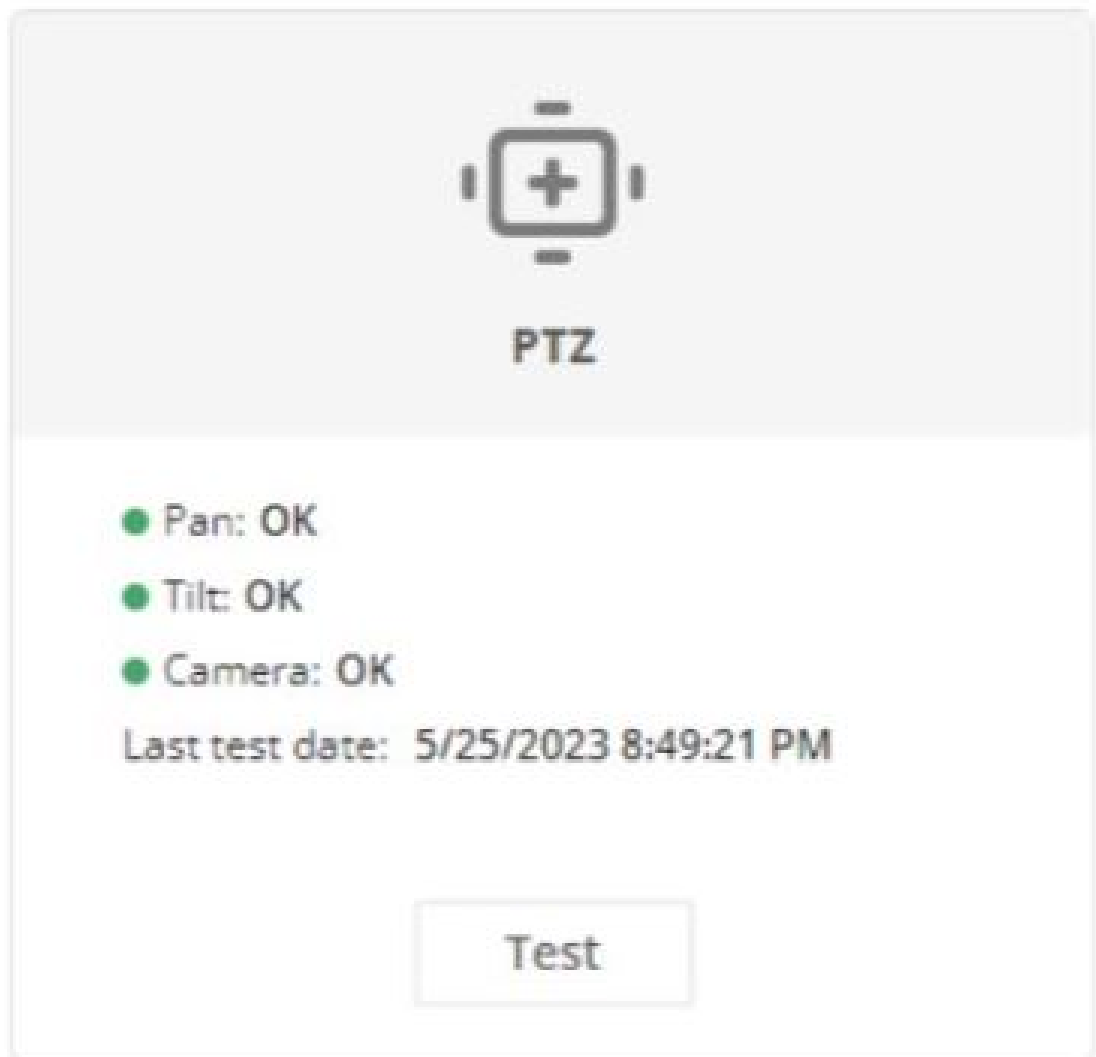
Este exemplo mostra a cena original e como ela, depois de algum tempo, se deslocou.

Possível solução

- Se o deslocamento na imagem for causado por vibrações, verifique se o suporte está instalado corretamente. Se não estiver, estabilize a instalação mecânica e recrie as posições pré-salvas.
- A precisão da posição pode ser afetada por um deslocamento mecânico na câmera, o qual normalmente é corrigido automaticamente. Em caso negativo, tente o seguinte:
 - Acione a calibração de PTZ manualmente. Durante a calibração, uma mensagem de aviso será exibida na visualização ao vivo. Quando a calibração estiver concluída, o dispositivo recuperará sua posição inicial.

Troubleshooting guide for pan and tilt cameras

Precisão da posição



Na interface Web do dispositivo, vá para Status > PTZ e clique em Test (Testar).

- Se a calibração não corrigir o deslocamento, uma mensagem de erro será exibida indicando que o dispositivo precisará ser recalibrado. Possíveis motivos pelos quais a calibração não corrigiu o deslocamento:
- Vibrações ou impactos afetaram a calibração.
- O mecanismo de pan e tilt está quebrado.

Desvios de máscaras de privacidade:

Problema

As máscaras de privacidade dependem da precisão do dispositivo. Se a predefinição se deslocou, a máscara de privacidade também pode se deslocar.

Exemplo

Troubleshooting guide for pan and tilt cameras

Precisão da posição



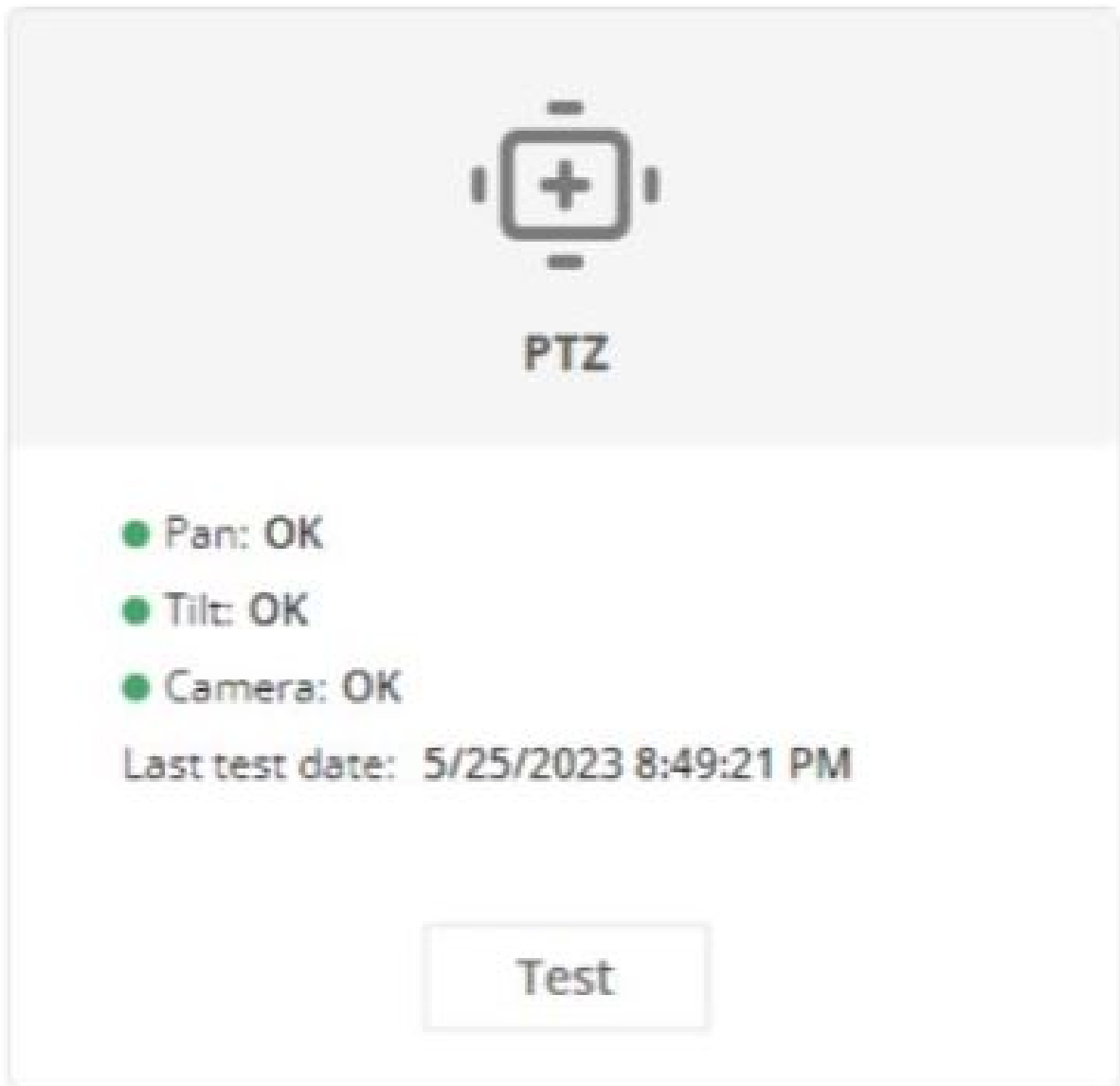
Uma máscara de privacidade original e como a máscara de privacidade, depois de algum tempo, se deslocou.

Possível solução

- Estabilize a instalação mecânica.
- Acione a calibração de PTZ manualmente. Durante a calibração, uma mensagem de aviso será exibida na visualização ao vivo. Quando a calibração estiver concluída, o dispositivo recuperará sua posição inicial.

Troubleshooting guide for pan and tilt cameras

Precisão da posição



Na interface Web do dispositivo, vá para Status > PTZ e clique em Test (Testar).

- Agende calibrações de PTZ regulares.

Deslocamento de máscaras de privacidade durante movimentos de PTZ

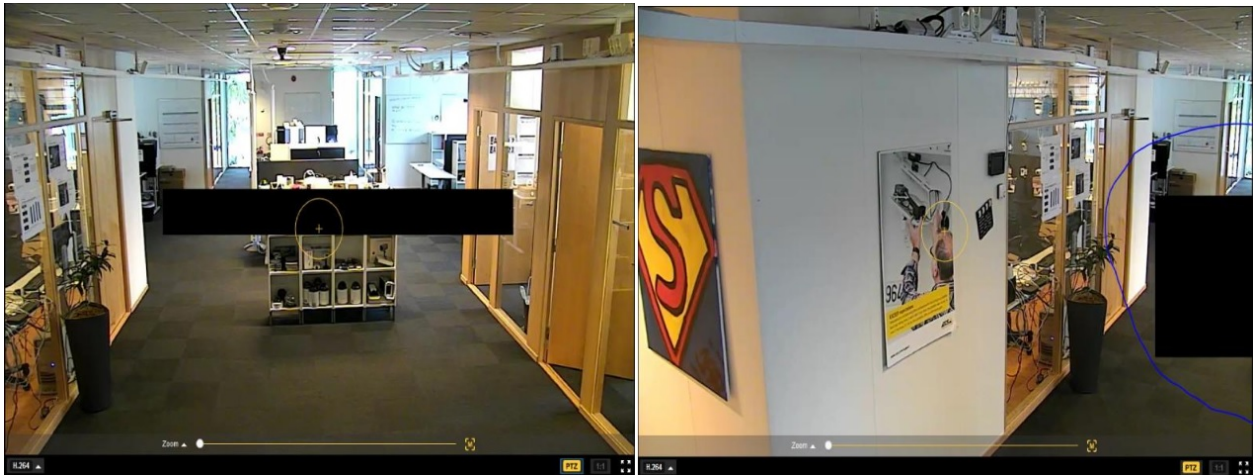
Problema

Para manter a mesma cobertura durante os movimentos de pan, tilt ou zoom da câmera, uma máscara de privacidade pode mudar de tamanho dependendo do formato da máscara. Por exemplo, se você aumentar o zoom, a máscara aumentará.

Exemplo

Troubleshooting guide for pan and tilt cameras

Precisão da posição



A máscara de privacidade inicial e, após o zoom, como a máscara de privacidade cresceu.

Possível solução

Divida a máscara de privacidade em várias.

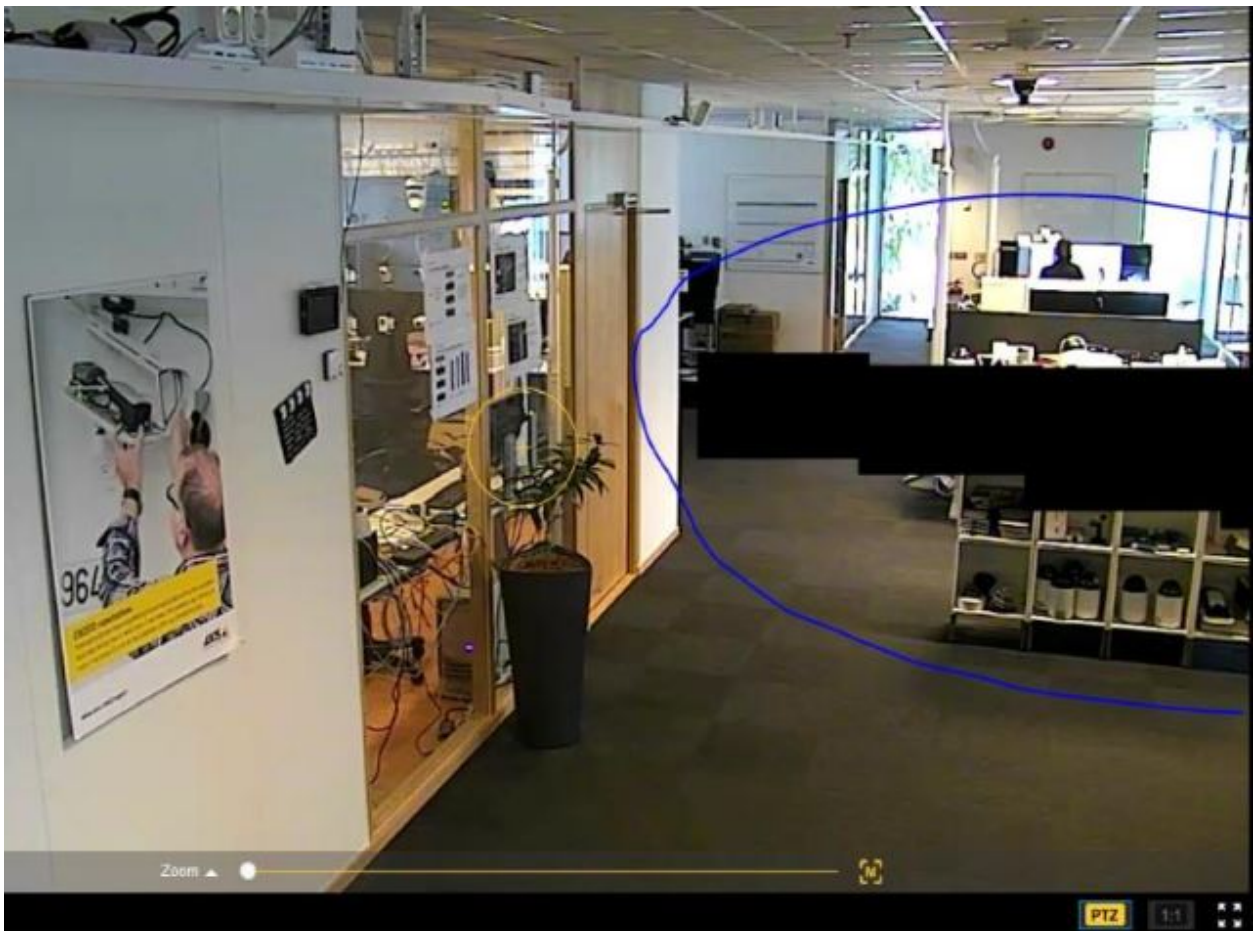


Imagem com várias máscaras de privacidade.

Troubleshooting guide for pan and tilt cameras

Abrir um caso de suporte

Abrir um caso de suporte

Talvez este guia não tenha ajudado você a resolver seus problemas. Se esse for o caso, você será bem-vindo para abrir um caso de suporte.

Dados e informações de casos de suporte

Observação

- Se possível, teste seus dispositivos com o firmware mais recente em um caminho LTS ou no caminho ativo. O firmware mais recente está disponível em nossa página *Firmware*. Leia mais sobre os caminhos de TLS no *Portal do AXIS OS*.
- Sempre conecte o relatório do servidor do dispositivo no caso de suporte. *Aqui está um tutorial em vídeo no YouTube sobre como baixar um relatório de servidor da interface Web do dispositivo.*

Baixar relatório do servidor

1. Vá para a interface Web do dispositivo e adicione o seguinte texto de sobreposição: Predefinição #P, Pan:#x, Tilt:#y, Zoom:#z, Fator:#Z, %F, %X e data e hora.



Imagem mostrando as sobreposições de texto solicitadas.

2. Baixe os relatórios do servidor, incluindo as imagens das seguintes cenas:

Troubleshooting guide for pan and tilt cameras

Abrir um caso de suporte

- Com a predefinição em sua posição inicial, ou quando a máscara de privacidade definida na predefinição estiver de volta à sua posição predefinida.
 - Com uma predefinição deslocada ou quando a máscara de privacidade definida na predefinição se deslocou.
 - Após uma calibração de PTZ com a predefinição de volta para uma posição melhor, ou quando a máscara de privacidade definida na predefinição estiver de volta na posição predefinida.
3. Certifique-se de que as fotos sejam capturadas em cenas previamente escolhidas, como posições predefinidas. É mais fácil solucionar problemas se você usa a mesma cena.

Troubleshooting guide for pan and tilt cameras

Nota final

Nota final

Os dispositivos Axis funcionarão conforme o previsto se forem instalados de acordo com seu guia de instalação.

A Axis não é responsável pela forma como a configuração do dispositivo descrita neste guia afeta seu sistema. Se o dispositivo ou sistema falhar devido às suas alterações ou você obtiver outros resultados inesperados, recomendamos restaurar o dispositivo para as configurações padrão.

Este guia não aborda todos os problemas possíveis, mas sim os que são frequentemente observados em casos de suporte. Como cliente da Axis, você sempre pode entrar em contato com o *suporte técnico da Axis*.

