

AXIS W110 Body Worn Camera

AXIS W110 Body Worn Camera

Axis 可穿戴摄像机解决方案

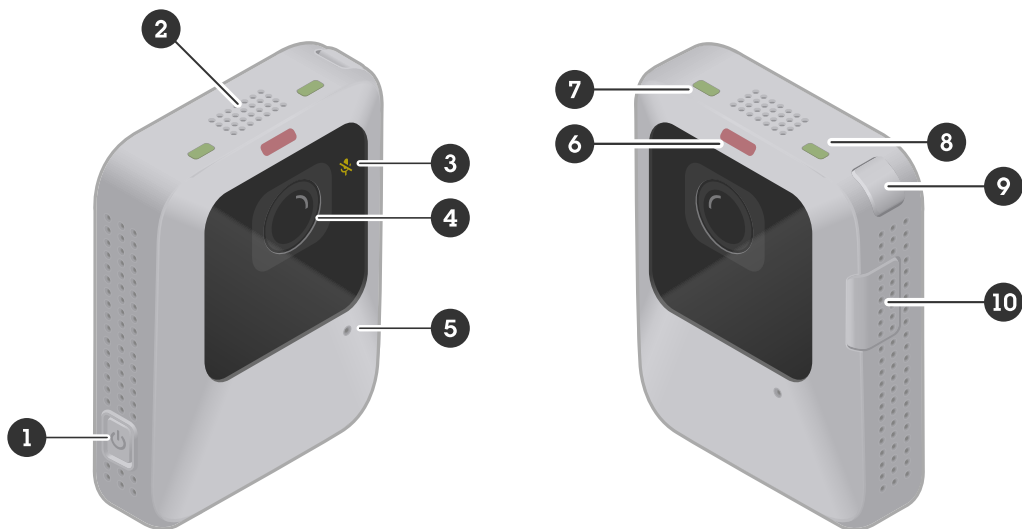
Axis 可穿戴摄像机解决方案

有关完整可穿戴解决方案的信息，请参见 *Axis 可穿戴解决方案用户手册*。

AXIS W110 Body Worn Camera

产品概览

产品概览



- 1 电源按钮
- 2 扬声器
- 3 麦克风 LED
- 4 摄像机镜头
- 5 麦克风
- 6 录制 LED
- 7 LED 状态指示灯
- 8 无线连接 LED
- 9 功能按钮
- 10 录制按钮

LED 指示灯

麦克风 LED	指示
琥珀色	麦克风关闭时常亮。
录制 LED	指示
红色	摄像机录像时常亮。

AXIS W110 Body Worn Camera

产品概览

状态 LED 指示灯	指示
绿色	当摄像机就绪时常亮。 运行期间电池电量不足时闪烁。有关电池警告的详细信息，请参阅摄像机配置文件设置中的 反馈 > 低电量警告 。
琥珀色	当由于存储已满、或由于存储错误、软件错误或其他操作错误而无法录制时，该灯会常亮。 当摄像机插接并且正在进行以下一项或多项处理时闪烁：电池正在充电、文件传输、软件更新。

无线连接 LED	指示
绿色	与 AXIS Body Worn Assistant 或手枪皮套传感器配对时亮起。 当流式传输到 AXIS Body Worn Live 时常亮。
琥珀色	尝试配对/连接时闪烁。
红色	配对/连接失败时亮起。

通过待机模式节省电池

重要

您不能将预缓冲区与待机模式结合使用。

为了节省电池，摄像机在不录制时可以进入待机模式。设置方法：

- 通过 AXIS Body Worn Manager 中的摄像机配置文件为摄像机用户打开待机模式。摄像机在不录制时默认进入待机模式。

当您使用待机模式时，按下录制按钮，摄像机大约需要一秒钟才能开始录制。

语音反馈

当使用摄像机时，您可以在您按下录制按钮开始或停止录制、尝试将摄像机与 AXIS Body Worn Assistant 配对，或者电池即将耗尽时进行此操作。您可以通过振动、蜂鸣声或语音获得摄像机反馈。如果您选择语音选项，摄像机会以语音消息形式发出警报。例如，如果按下功能按钮，您将获得有关剩余电池容量的百分比信息。

语音反馈对于没有经验的摄像机用户很有帮助，因为他们可以清楚地了解按下按钮等操作时发生的情况。它对于正在录制的人也很有用，他们可以听到摄像机发出的已开始录制的消息。

您可以在 AXIS Body Worn Manager 中摄像机配置文件设置中选择所需的反馈类型。

注

语音反馈目前仅提供英语版本。

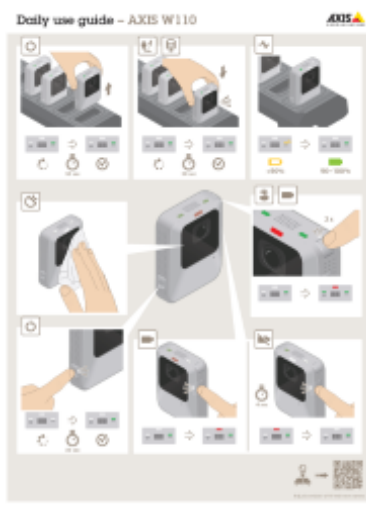
AXIS W110 Body Worn Camera

日常使用

日常使用

我想要...	需要操作	信息
打开摄像机	按下电源按钮。	LED 状态指示灯呈闪烁橙色，直到摄像机可以使用。然后，状态 LED 状态指示灯变为绿色。根据您的设置，最多需要 30 秒。
关闭我的摄像机	按下电源按钮至少 5 秒。	摄像机震动并发出蜂鸣音。
开始录制	按下录制按钮一次。	录制开始时，摄像机震动并发出蜂鸣音，且录制 LED 变成红色。
停止录制	按下录制按钮至少 3 秒。	录制停止时，摄像机震动并发出蜂鸣音。
启动实时流	双击功能按钮。	有关详细信息，请参见 <i>AXIS Body Worn Live 用户手册</i> 。
停止实时流	按下录制按钮至少 3 秒。	
创建书签	录制时按下录制按钮。	摄像机震动并发出蜂鸣音。 如果您正在使用的内容目标支持此功能，则此功能可用。更多信息请参见 <i>书签</i> 。
关闭麦克风（默认情况下为音频打开）	按下功能按钮至少 3 秒。	麦克风 LED 开。
打开麦克风	按下功能按钮至少 3 秒。	麦克风 LED 关闭
检查剩余电池容量	按下功能按钮。	如果语音反馈已打开，您会听到有关剩余电池电量的信息。

从 [摄像机的支持页面](#) 下载每日使用指南并进行打印，以帮助摄像机用户进行日常工作。



日常使用指南

AXIS W110 Body Worn Camera

日常使用

开始班次

我们建议您在开始新的轮班之前检查一些事项：

- 移除摄像机之前，请确保 LED 状态指示灯呈绿色。绿灯表示电池已充电，文件已全部传输，并且软件已更新到新版本。
- 如果您使用自动摄像机分配，轻击 RFID 阅读器上的自分配标签。自分配的摄像机上的 LED 指示灯闪烁绿色，表示可以移除。您必须在单击“自分配”标签后的 15 秒钟内移除摄像机。同一时间仅能有一个用户可以自分配相机。
- 如果要将摄像机连接到手枪皮套传感器，请确保在移除摄像机后的 10 分钟内传感器处于摄像机范围内。正常情况下范围为 5–10 米（16–33 英尺）。
- 当您移除摄像机时，它将重新启动。根据您的设置，最多需要 40 秒，之后摄像机就可以使用了。
- 使用干燥的无腐蚀性布清洁镜头窗口。有关清洗建议的信息，请参见 *正在清除*。
- 也可使用 AXIS Body Worn Assistant 中的实时视图来检查您的摄像机图像，确保它正常工作，并且摄像机方向正常。有关详细信息，请参阅可穿戴摄像机解决方案手册中的 *AXIS Body Worn Assistant*。

结束一个班次

重要

结束一个班次后，始终插接可穿戴摄像机。这可确保：

- 摄像机电池在下一班次之前先充电
- 内容均上传至系统控制器
- 摄像机的软件是新版
- 用户配置和摄像机设置与系统同步
- 当您插接摄像机时，它将重新启动。为确保摄像机正确对接，请再等待 10 秒钟，让 LED 重新亮起。
- 电量耗尽的电池充满电所需的时间取决于充电的环境温度。请查看数据表以获取详细信息。
- 上载录制视频的时间各不相同。例如，录制 12 小时的视频可能需要大约 30 分钟的时间来上传至系统控制器，具体取决于视频录制的比特率。

电池健康状况

为了在整个产品生命周期内确保优质电池容量，请在正常使用时遵循这些建议。

注意

- 请始终在产品数据表中指定的工作温度范围内使用摄像机。如果您在指定温度范围之外使用摄像机，会损坏电池。
- 请始终在产品数据表中指定的充电温度范围内为摄像机充电。如果您在指定温度范围之外为摄像机充电，会损坏电池。
- 请勿将摄像机留在汽车中。停靠汽车内的温度可能会超过指定的温度范围。
- 尽可能快地为因电池低电量已关闭的摄像机充电。电池长时间放电，会缩短预期电池寿命。
- 摄像机充电时间请勿超过 45 天。这会缩短预期的电池寿命。

为了在整个产品生命周期内确保优质电池容量，请在存储时遵循这些建议。

AXIS W110 Body Worn Camera

日常使用

注意

- 存储摄像机之前，请通过 AXIS Body Worn Manager 从可穿戴系统中移除摄像机。当您从系统上移除摄像机时，摄像机将进入运输模式，从而确保电池电量良好。
- 请始终在产品数据表中指定的存储温度范围内存储摄像机。短期储存（少于 3 个月）和长期储存（超过 3 个月）的建议温度不同。如果在指定温度范围之外存储摄像机，会损坏电池。
- 在电池充满电的情况下，请勿存储摄像机。这会缩短预期的电池寿命。
- 不要在耗尽的电池上存储摄像机。这会缩短预期的电池寿命。
- 如果您存储摄像机时间超过 3 个月，请每 3 个月充电一次。
- 请勿将摄像机存储在潮湿环境中。这可能会增加电池的放电率。
- 每年应至少使用摄像机一次，让电池放电再重新充电。这可以帮助激活电池，恢复电池能量。

要了解有关电池状况的更多信息，请转到 axis.com/learning/white-papers 并搜索 *Body Worn 摄像机中的电池状况*。

正在清除

清洁摄像机

- 使用非腐蚀性、无溶剂的中性肥皂或洗涤剂加水。
- 使用微纤维软布或湿润的非腐蚀性海绵。
- 用一块干净的布擦干，以避免留下水渍。

注意

- 切勿使用强力洗涤剂，如汽油、苯或丙酮，以避免材质损耗。
- 切勿使用磨料来清洁摄像机。
- 请勿对插接连接器使用洗涤剂使用水，因为这会导致防腐蚀和不良连接。

对摄像机进行消毒

- 在摄像机的外表面使用含有高达 50% 异丙醇的消毒产品。
- 使用微纤维软布或非腐蚀性海绵。

清洁插接站

要清洁插接站的外部，请执行以下操作：

- 使用非腐蚀性、无溶剂的中性肥皂或洗涤剂加水。
- 使用微纤维软布或湿润的非腐蚀性海绵。
- 用一块干净的布擦干，以避免留下水渍。

要清洁插接站内部，请执行以下操作：

- 使用用于电子设备的罐装空气清除在 pogo 针脚之间和周围灰尘。
- 使用干布小心清洁 pogo 针脚。
- 清洁后，确保各 pogo 针脚都恢复到其上方的位置。

AXIS W110 Body Worn Camera

日常使用

注意

- 切勿使用强力洗涤剂，如汽油、苯或丙酮，以避免材质损耗。
- 切勿使用磨料来清洁插接站。
- 切勿将带水的洗涤剂用于插接站的 pogo 引脚内，因为这会导致防腐蚀和连接不良。

给摄像机充电

要为可穿戴摄像机充电，请始终使用：

- 兼容的 Axis 插接站

工作时间

工作时间取决于您使用可穿戴摄像机的方式。工作时间的限制因素包括电池容量和存储空间。它们分别受电源消耗和录制比特率的影响。

增加电源消耗的因素包括：

无线连接 – 使用 AXIS Body Worn Live、AXIS Body Worn Assistant 时。

温度 – + 25 ° C (77° F) 是理想工作温度。在高于或低于此温度的环境下使用摄像机会影响电池容量。

移动 – 增加场景中的移动或摄像机移动。摄像机处理器使用与场景中的移动相关的电源。

图像分辨率 – 高分辨率录制。

电子图像稳定 – 当电子图像稳定打开时。

提高录制比特率的因素有：

移动 – 增加场景中的移动或摄像机移动。

图像分辨率 – 高分辨率录制。

灯光 – 低照度会增加图像噪声。

场景复杂性 – 具有很少的物体和颜色的场景（例如，典型办公室）会导致比更复杂的场景更低的比特率。

AXIS W110 Body Worn Camera

故障排查

故障排查

摄像机错误反馈

使用 Body Worn 摄像机反馈来识别不同的错误。下表显示了不同的摄像机行为、它们的含义以及如何解决问题。

行为	这意味着什么	要做什么
摄像机已插接：		
<ul style="list-style-type: none">所有 LED 均关闭。	未向摄像机分配用户。	<ul style="list-style-type: none">如果您使用固定摄像机分配，请将用户分配给摄像机，请参阅 将用户分配给摄像机。如果您使用的是自分配摄像机分配，这意味着摄像机已准备就绪，可以进行自分配。
<ul style="list-style-type: none">LED 状态指示灯：闪烁琥珀色	一般性错误。	尝试 一般故障排查步骤 。如果问题仍然存在，请尝试 axis.com/support 。
<ul style="list-style-type: none">LED 状态指示灯：闪烁琥珀色无线连接 LED：红色	将内容上载至系统控制器时出错。	检查 Body Worn 摄像机和插接站之间的连接。检查插接站和系统控制器之间的连接。要确保系统控制器正常，请参见 仪表板 。
<ul style="list-style-type: none">LED 状态指示灯：闪烁琥珀色蜂鸣声：连续	电池未在充电。	尝试 一般故障排查步骤 。如果问题仍然存在，请尝试 axis.com/support 。
摄像机未插接：		
<ul style="list-style-type: none">无反馈。摄像机不能启动。	摄像机处于运输模式。 1	将摄像机添加到可穿戴系统中，请参见 添加摄像机 。
	摄像机电池已用完。	对摄像机充电。
<ul style="list-style-type: none">LED 状态指示灯：琥珀色蜂鸣声：2 短，1 长蜂鸣器：2 短，1 长	由于以下原因无法进行录制： <ul style="list-style-type: none">存储完整软件错误其他操作错误	尝试 一般故障排查步骤 。如果问题仍然存在，请尝试 axis.com/support 。
<ul style="list-style-type: none">LED 状态指示灯：绿色或闪烁琥珀色录制 LED 和无线连接 LED：闪烁琥珀色	摄像机未添加到 Body Worn 系统中。	将摄像机添加到可穿戴系统中，请参见 添加摄像机 。
<ul style="list-style-type: none">所有 LED：闪烁的红色蜂鸣声：2 x 3蜂鸣器：2 x 3	未向摄像机分配用户。	插接摄像机并为其分配用户，请参阅 分配用户至摄像机 。

1. 在将其插接并添加到可穿戴系统之前，可穿戴摄像机一直处于运输模式。运输模式是用于运输和存储的省电模式。

AXIS W110 Body Worn Camera

故障排查

技术问题、线索和解决方案

问题	原因	解决方案
摄像机不能打开。	摄像机处于装运模式。	将摄像机添加到可穿戴系统中，请参见 添加摄像机 。
	摄像机电池不足。	对摄像机充电，请参见 给摄像机充电 。 如果不起作用： <ol style="list-style-type: none">1. 按住摄像机上的电源按钮 4 秒钟。2. 将摄像机插接，并等到充电为止。3. 移除摄像机，等待其重启。
摄像机不录制。	摄像机存储已满。	插接摄像机。
缓冲前视频不完整。预缓冲时间比在 AXIS Body Worn Manager 中配置的时间短。	在摄像机打开之后或在前一次录制结束后直接启动录制。	-
	录制将在前一次录制结束后直接启动。	-
	当在有大量移动的复杂场景中或在低照度条件下使用最大分辨率 1080p 时，预缓冲区内存可能会变满。	-
图像看上去多雾。	镜头脏。	清洁镜头，请参见 正在清除
	保护膜仍在镜头窗上。	移除保护膜。
无音频录制中。	摄像机配置文件中的音频处于关闭状态。	确保在 AXIS Body Worn Manager 中的摄像机配置文件中打开音频。
卸载录制内容缓慢。	许多同时发生的卸载会影响传输速度。	在 AXIS Body Worn Manager 中检查摄像机状态。等待传输录制内容。
	摄像机和插接站之间的连接不良。摄像机未正确插接。插接站连接器脏污或磨损。	保证各连接器整洁。请参见 正在清除 7 。
摄像机未由系统发现，且未出现在 AXIS Body Worn Manager 中。	插接站通过路由器连接至系统控制器。	在网络上启用 IPv6。

AXIS W110 Body Worn Camera

故障排查

<p>当用户轻击阅读器上的 RFID 标签时（使用自分配），不会为用户分配摄像机。</p>	<p>可能有不同的原因：</p> <ul style="list-style-type: none"> • 用户已分配到未插接的摄像机。 • 目前没有可供使用的摄像机。当摄像机有足够的存储空间和电池，并且它的固件版本与系统的其他摄像机相同时，它就可以使用了。 • RFID 标签未在系统中注册。 	<ul style="list-style-type: none"> • 插接已分配摄像机。 • 等待摄像机就绪。 • 在系统中注册 RFID 标签。
<p>无法移除摄像机。</p>	<p>在 AXIS Body Worn Manager 中移除扩展系统控制器之前，它已与系统物理断开。这将阻止系统验证传输状态。</p>	<p>要确保全部内容均已传输到内容目标，请在从系统中物理移除扩展系统控制器之前，先将其从 AXIS Body Worn Manager 中移除。然后您可以移除摄像机。</p>
<p>摄像机状态处于安全模式。</p>	<p>如果一台摄像机被移除 8 周，则出于安全原因，它将进入安全模式。</p>	<p>请参阅 允许摄像机返回系统</p>
<p>摄像机无更改。</p>	<p>摄像机未正确插接，或者插接站出现问题。</p>	<p>请按规定的顺序尝试以下操作：</p> <ol style="list-style-type: none"> 1. 已正确移除并停靠摄像机。 2. 清洁摄像机上的接头以及插接站中的 pogo 针脚。有关说明，请参见 正在清除 7。 3. 将摄像机固定在其他摄像机未出现此问题的另一个坞站托架中。如果摄像机开始充电或卸载文件，则说明原来的插接站有故障，应更换插接站。
<p>摄像机不会卸载文件。</p>		

