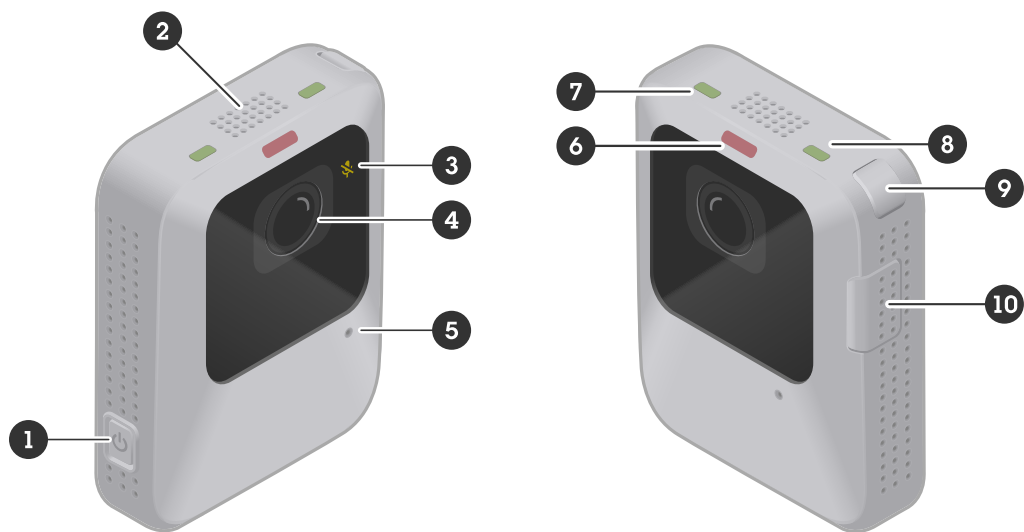


AXIS W111 Body Worn Camera

Axis Body Worn Solution

Weitere Informationen zur gesamten Axis Body Worn Lösung finden Sie im *Benutzerhandbuch zu Axis Body Worn*.

Produktübersicht



- 1 Ein/-Ausschalter
- 2 Lautsprecher
- 3 Mikrofon LED
- 4 Objektiv
- 5 Mikrofon
- 6 Aufzeichnung LED
- 7 Status-LED
- 8 LED WLAN®-Verbindung
- 9 Funktionstaste
- 10 Aufnahmetaste

LED-Anzeigen

Mikrofon LED	Anzeige
Gelb	Leuchtet konstant, wenn das Mikrofon ausgeschaltet ist.
Aufzeichnung LED	Anzeige
Rot	Leuchtet konstant, wenn die Kamera aufzeichnet.

Status-LED	Anzeige
Grün	Leuchtet konstant, wenn die Kamera betriebsbereit ist. Blinkt, wenn der Akku während des Betriebs fast leer ist. Weitere Informationen zu Batteriewarnungen finden Sie unter Feedback > Warnung bei niedrigem Batteriestand in <i>Kameraprofileinstellungen</i> .
Gelb	Leuchtet konstant, wenn die Aufnahme nicht möglich ist, weil der Speicher voll ist oder ein Speicherfehler, ein Softwarefehler oder ein anderer Betriebsfehler vorliegt. Pulsieren, wenn die Kamera angedockt ist und einer oder mehrere der folgenden Vorgänge ablaufen: Akkuladung, Dateiübertragung, Softwareaktualisierung.

LED WLAN-Verbindung	Anzeige
Grün	Leuchtet bei Kopplung mit AXIS Body Worn Assistant oder einem Holstersensor auf. Ständig beim Videostreamen an AXIS Body Worn Live.
Gelb	Pulsiert beim Versuch, eine Verbindung herzustellen/ zu koppeln.
Rot	Leuchtet, wenn die Kopplung/Verbindung fehlgeschlagen ist.

Mündliches Feedback

Wenn Sie die Kamera verwenden, kann sie eine Rückmeldung geben, wenn Sie beispielsweise die Aufnahmetaste drücken, um die Aufnahme zu starten oder zu stoppen, Sie versuchen, die Kamera mit AXIS Body Worn Assistant zu koppeln, oder wenn der Akku fast leer ist. Sie können das Kamera-Feedback durch Vibrationen, Pieptöne oder Sprache erhalten. Wenn Sie die Sprachoption auswählen, gibt die Kamera die Warnungen als gesprochene Nachrichten aus. Wenn Sie beispielsweise die Funktionstaste drücken, erhalten Sie Informationen über die verbleibende Akkukapazität in Prozent.

Für unerfahrene Kameranutzer ist das Sprachfeedback hilfreich, da sie klare Informationen darüber erhalten, was passiert, wenn sie beispielsweise eine Taste drücken. Es ist auch nützlich für Personen, die aufgezeichnet werden, da sie eine Meldung von der Kamera hören können, dass die Aufnahme begonnen hat.

Welche Art von Feedback Sie wünschen, wählen Sie in den Kameraprofileinstellungen im AXIS Body Worn Manager aus.

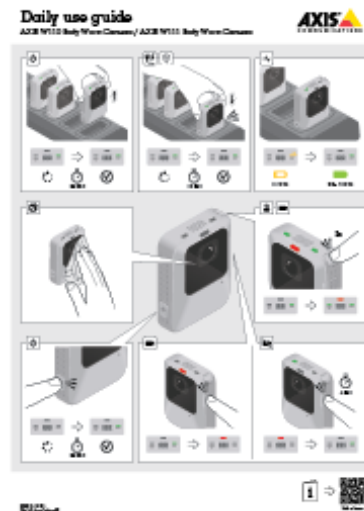
Hinweis

Sprachfeedback ist derzeit nur auf Englisch verfügbar.

Tägliche Nutzung

Absicht	Erforderliche Maßnahme	Informationen
Kamera aktivieren	Drücken Sie den Ein-/Ausschalter .	Die Status-LEDs blinkt so lange, bis die Kamera einsatzbereit ist. Dann leuchtet die Status-LED grün. Abhängig von Ihren Einstellungen dauert dies bis zu 30 Sekunden.
Kamera ausschalten	Halten Sie die Power-Taste mindestens 5 s lang gedrückt.	Die Kamera vibriert und es ist ein Signalton zu hören.
Aufzeichnung starten	Drücken Sie die Aufzeichnungstaste einmal.	Die Kamera vibriert und es ist ein Signalton zu hören und die Aufzeichnungs LED auf der Vorderseite wird rot, wenn die Aufzeichnung beginnt.
Aufzeichnung stoppen	Halten Sie die Aufnahmetaste mindestens 2 s lang gedrückt.	Die Kamera vibriert und es ist ein Signalton zu hören, wenn die Aufzeichnung beendet wird.
Einen Livestream starten	Drücken Sie zweimal die Funktionstaste .	Mehr Informationen hierzu finden Sie im <i>AXIS Body Worn Live-Benutzerhandbuch</i> .
Einen Livestream stoppen	Halten Sie die Aufnahmetaste mindestens 2 s lang gedrückt.	
Lesezeichen erstellen	Drücken Sie einmal während der Aufzeichnung die Aufzeichnungstaste .	Die Kamera vibriert und es ist ein Signalton zu hören. Diese Funktion steht zur Verfügung, wenn das von Ihnen ausgewählte Inhaltsziel unterstützt wird. Weitere Informationen finden Sie unter <i>Bookmarks</i> .
Mikrofon ausschalten (Audio ist in der Standardeinstellung aktiviert)	Halten Sie die Funktionstaste mindestens 3 Sekunden lang gedrückt.	Mikrofon-LED leuchtet.
Mikrofon aktivieren	Halten Sie die Funktionstaste mindestens 3 Sekunden lang gedrückt.	Mikrofon-LED aus
Verbleibende Akkukapazität prüfen	Drücken Sie die Funktionstaste .	Wenn die Sprachrückmeldung aktiviert ist, hören Sie Informationen zur verbleibenden Akkukapazität.

Laden Sie zur Unterstützung der Kamera-Anwender im Alltag unseren Praxisleitfaden von der *Support-Seite der Kamera* herunter, und drucken Sie diesen aus.



Leitfaden für den täglichen Gebrauch



Rufen Sie zur Wiedergabe dieses Videos die Webversion dieses Dokuments auf.

Beginn einer Schicht

Wir empfehlen Ihnen, einige Dinge zu überprüfen, bevor Sie eine neue Schicht beginnen:

- Stellen Sie vor dem Abdocken der Kamera sicher, dass die LED für den Status grün leuchtet. Die grüne Farbe zeigt an, dass die Batterie aufgeladen ist, alle Dateien übertragen werden und die Software aktuell ist.
- Wenn Sie eine selbst zugewiesene Kamera verwenden, tippen Sie auf Ihr selbst zugewiesenes Tag am RFID-Kartenleser. Die LEDs an der selbst zugewiesenen Kamera blinken grün, um anzuzeigen, dass sie abgedockt werden kann. Sie müssen die Kamera innerhalb von 15 Sekunden abdocken, nachdem Sie auf das Selbstzuweisungs-Tag getippt haben. Es kann sich immer nur ein Benutzer auf einmal eine Kamera selbst zuweisen.
- Stellen Sie beim Verbinden der Kamera mit einem Holstersensor sicher, dass sich dieser nach dem Abdocken der Kamera in einem Radius von 10 Minuten von der Kamera entfernt befindet. Unter normalen Umständen beträgt die Reichweite 5 bis 10 m (16 bis 33 ft).
- Wenn Sie die Kamera abkoppeln, wird die Kamera neu gestartet. Abhängig von Ihren Einstellungen dauert dies bis zu 40 Sekunden, danach ist die Kamera betriebsbereit.
- Reinigen Sie das Objektivfenster mit einem trockenen, nicht scheuernden Tuch. Weitere Empfehlungen zur Reinigung finden Sie unter *Reinigung*.
- Optional können Sie Ihr Kamerabild über die Live-Ansicht in AXIS Body Worn Assistant überprüfen, um sicherzustellen, dass sie ordnungsgemäß funktioniert und die Kameraausrichtung in Ordnung ist. Weitere Informationen finden Sie unter *AXIS Body Worn Assistant* im Handbuch zur Body Worn Lösung.

Ende einer Schicht

Wichtig

Docken Sie die Kamera stets nach einer Schicht an. Dadurch wird Folgendes gewährleistet:

- Der Akku der Kamera wird vor der nächsten Schicht aufgeladen.
- Alle Inhalte werden auf den System-Controller hochgeladen.
- Die Software der Kamera ist aktuell.
- Kameraeinstellungen und Benutzerkonfiguration werden mit dem System synchronisiert.
- Wenn Sie die Kamera andocken, wird die Kamera neu gestartet. Um sicherzustellen, dass die Kamera ordnungsgemäß andockt, warten Sie weitere 10 Sekunden, bis die LEDs wieder aufleuchten.
- Die Zeit, die benötigt wird, um einen leeren Akku vollständig aufzuladen, hängt von der Umgebungstemperatur während des Ladevorgangs ab. Detaillierte Informationen finden Sie im Datenblatt.
- Die für das Hochladen aufgezeichneter Videos benötigte Zeit variiert. Beispielsweise kann es bei aufgezeichneten Videos mit einer Länge von 12 Stunden je nach Bitrate der Videoaufzeichnungen bis zu 30 Minuten dauern, bis das Hochladen auf den System-Controller abgeschlossen ist.

Akkuzustand

Befolgen Sie bei der normalen Nutzung diese Empfehlungen, um während der gesamten Produktlebensdauer optimale Akkukapazität zu gewährleisten.

HINWEIS

- Benutzen Sie die Kamera immer innerhalb des im Datenblatt des Produkts angegebenen Betriebstemperaturbereichs. Wenn Sie die Kamera außerhalb des angegebenen Temperaturbereichs verwenden, wird der Akku beschädigt.
- Laden Sie die Kamera immer innerhalb des im Datenblatt des Produkts angegebenen Ladetemperaturbereichs. Wenn Sie die Kamera außerhalb des angegebenen Temperaturbereichs aufladen, wird der Akku beschädigt.
- Lassen Sie die Kamera nicht im Auto liegen. Die Temperatur in einem geparkten Fahrzeug überschreitet möglicherweise den angegebenen Temperaturbereich.
- Laden Sie eine Kamera, die bei niedriger Akkuleistung ausgeschaltet ist, so schnell wie möglich wieder auf. Der Akku entlädt sich mit der Zeit, was die erwartete Lebensdauer des Akkus verkürzt.
- Laden Sie eine Kamera nicht länger als 45 Tage auf. Dadurch kann sich die erwartete Lebensdauer des Akkus verkürzen.

Befolgen Sie diese Empfehlungen bezüglich der Lagerung, um während der gesamten Produktlebensdauer optimale Akkukapazität zu gewährleisten.

HINWEIS

- Entfernen Sie die Kamera immer über den AXIS Body Worn Manager aus dem Body Worn-System, bevor Sie sie lagern. Wenn Sie die Kamera aus dem System entfernen, wird die Kamera in den Versandmodus versetzt. Dies gewährleistet die Integrität des Akkus.
- Lagern Sie die Kamera immer innerhalb des im Datenblatt des Produkts angegebenen Lagertemperaturbereichs. Die empfohlenen Temperaturen unterscheiden sich für die Kurzzeitlagerung (weniger als 3 Monate) und die Langzeitlagerung (mehr als 3 Monate). Wenn Sie die Kamera außerhalb des angegebenen Temperaturbereichs lagern, wird der Akku beschädigt.
- Lagern Sie die Kamera nicht vollständig aufgeladen. Dadurch verkürzt sich die erwartete Lebensdauer des Akkus.
- Lagern Sie die Kamera nicht mit leerem Akku. Dadurch verkürzt sich die erwartete Lebensdauer des Akkus.
- Wenn Sie die Kamera länger als 3 Monate lagern, laden Sie sie alle 3 Monate auf.
- Lagern Sie die Kamera nicht in feuchter Umgebung. Dadurch entlädt sich der Akku möglicherweise schneller.
- Verwenden Sie die Kamera mindestens einmal im Jahr, damit der Akku entladen und wieder aufgeladen wird. Dies hilft, die Batterie zu aktivieren und ihre Energie wiederherzustellen.

Um mehr über den Batteriezustand zu erfahren, gehen Sie zu axis.com/learning/white-papers und suchen Sie nach dem Whitepaper Batteriezustand in Body Worn Cameras.

Reinigung

Kamera reinigen

- Verwenden Sie nicht-scheuernde, lösemittelfreie Neutralseife oder ein Reinigungsmittel zusammen mit Wasser.
- Verwenden Sie ein weiches Mikrofasertuch oder einen feuchten, nicht-scheuernden Schwamm.
- Trocknen Sie sie mit einem weichen Lappen, um Wasserflecken zu vermeiden.

HINWEIS

- Verwenden Sie keine starken Reinigungsmittel wie Benzin, Benzol oder Aceton, da sich ansonsten das Material zersetzen kann.
- Verwenden Sie zur Reinigung der Kamera niemals Scheuermittel jeglicher Art.
- Anschlusskontakte der Dockingstation niemals mit Wasser oder Reinigungsmitteln säubern, da dies zu Korrosion und so zu einer fehlerhaften Verbindung führt.

Kamera desinfizieren

- Verwenden Sie Desinfektionsprodukte mit bis zu 50 Prozent Isopropylalkohol auf den Außenflächen der Kamera.
- Tragen Sie es mithilfe eines weichen Mikrofasertuchs oder eines feuchten, nicht-scheuernden Schwamms auf.

Dockingstation reinigen

Reinigung der äußeren Oberfläche der Dockingstation:

- Verwenden Sie nicht-scheuernde, lösemittelfreie Neutralseife oder ein Reinigungsmittel zusammen mit Wasser.
- Verwenden Sie ein weiches Mikrofasertuch oder einen feuchten, nicht-scheuernden Schwamm.
- Trocknen Sie sie mit einem weichen Lappen, um Wasserflecken zu vermeiden.

Innen:

- Blasen Sie die Pogo-Stiftkontakte und die Zwischenräume zur Entfernung von Staub mit einem Druckluftspray für elektronische Geräte ab bzw. aus.
- Reinigen Sie die Pogo-Stiftkontakte vorsichtig mit einem trockenen Tuch.
- Achten Sie darauf, dass die Stiftkontakte nach der Reinigung wieder nach oben springen.

HINWEIS

- Verwenden Sie keine starken Reinigungsmittel wie Benzin, Benzol oder Aceton, da sich ansonsten das Material zersetzen kann.
- Keine scharfen Reinigungsmittel zur Reinigung der Dockingstation verwenden!
- Pogo-Stiftkontakte in der Dockingschale niemals mit Wasser oder Reinigungsmitteln säubern, da dies zu Korrosion und so zu einer fehlerhaften Verbindung führt.

Kamera aufladen

Verwenden Sie zum Aufladen der Body Worn Kamera immer:

- Kompatible Axis Docking Station
- Mobiltelefon-Ladegerät für 5 V Gleichstromausgang (Ladeadapter erforderlich)

- Akkuausgang mit 5 V Gleichstrom (Ladeadapter erforderlich)

Betriebsdauer

Die Betriebsdauer hängt von der Nutzungsart der Body Worn-Kamera ab. Die Betriebsdauer wird eingeschränkt durch die Akkukapazität und den Speicherplatz. Diese werden wiederum durch den Stromverbrauch und die Bitrate bei der Aufzeichnung beeinflusst.

Faktoren, die den Stromverbrauch steigern, sind:

WLAN-Verbindung – Wenn Sie AXIS Body Worn Live, AXIS Body Worn Assistant verwenden oder Übertragungen aktivieren.

Temperatur – Die optimale Betriebstemperatur ist +25 °C (77 °F). Die Verwendung der Kamera bei darüber oder darunter liegenden Temperaturen wirkt sich auf die Akkukapazität aus.

Bewegung – Erhöhte Bewegung in der Szene oder erhöhte Kamerabewegung. Der Stromverbrauch des Kameraprozessors hängt von der Bewegung in der Szene ab.

Bildauflösung – Hochauflösende Aufzeichnung.

Elektronische Bildstabilisierung – Wenn der elektronische Bildstabilisator eingeschaltet ist.

Faktoren, die den Stromverbrauch senken, sind:

Standby mode (Standbymodus) – Bei Wechsel in den Standbymodus.

Faktoren, welche die Bitrate der Aufzeichnung erhöhen, sind:

Bewegung – Erhöhte Bewegung in der Szene oder erhöhte Kamerabewegung.

Bildauflösung – Hochauflösende Aufzeichnung.

Licht – Bei dunklen Lichtbedingungen wird das Bildrauschen erhöht.

Szenenkomplexität – Eine Szene mit wenigen Objekten und Farben, z. B. in einem typischen Büro, wird mit einer geringeren Bitrate aufgenommen als eine komplexe Szene.

Fehlerbehebung

Kamerafehler-Feedback

Sie können die Rückmeldungsfunktion der Body Worn-Kamera verwenden, um verschiedene Fehler zu identifizieren. In der folgenden Tabelle werden die verschiedenen Verhalten der Kamera, deren Bedeutung und Maßnahmen zur Problembeseitigung aufgeführt.

Verhalten	Bedeutung	Maßnahme
Die Kamera ist angedockt:		
<ul style="list-style-type: none"> Alle LEDs sind aus. 	Der Kamera ist kein Benutzer zugewiesen.	<ul style="list-style-type: none"> Wenn Sie eine feste Kamerazuweisung verwenden, weisen Sie der Kamera einen Benutzer zu, (siehe <i>Benutzer einer Kamera zuweisen</i>). Wenn Sie mit selbstzuweisenden Kamerazuweisungen arbeiten, bedeutet dies, dass die Kamera selbst zugewiesen werden kann.
<ul style="list-style-type: none"> Status-LED: Blinkt gelb 	Allgemeiner Fehler.	Versuchen Sie die <i>Allgemeine Schritte bei der Fehlersuche</i> . Falls das Problem weiterhin besteht, gehen Sie zu axis.com/support .
<ul style="list-style-type: none"> Status-LED: Blinkt gelb LED WLAN-Verbindung: Rot 	Fehler beim Hochladen von Inhalten auf den System-Controller.	Überprüfen Sie die Verbindung zwischen Kamera und Dockingstation. Überprüfen Sie die Verbindung zwischen Dockingstation und System-Controller. Stellen Sie sicher, dass der System-Controller ordnungsgemäß funktioniert. Siehe <i>Dashboard</i> .
<ul style="list-style-type: none"> Status-LED: Blinkt gelb Piepton: Dauerton 	Der Akku wird nicht aufgeladen.	Versuchen Sie die <i>Allgemeine Schritte bei der Fehlersuche</i> . Falls das Problem weiterhin besteht, gehen Sie zu axis.com/support .
Die Kamera ist nicht angedockt:		
<ul style="list-style-type: none"> Keine Rückmeldung. Die Kamera startet nicht. 	Die Kamera befindet sich im Versandmodus. ¹	Fügen Sie die Kamera im Body Worn-System hinzu. Siehe <i>Kameras hinzufügen</i> .
	Der Akku der Kamera ist leer.	Laden Sie die Kamera auf. Siehe <i>Kamera aufladen</i> . Wenn das nicht hilft:
<ul style="list-style-type: none"> Status-LED: Gelb Piepton: 2x kurz, 1x lang 	Aufnahme nicht möglich aus folgenden Gründen: <ul style="list-style-type: none"> Datenträger voll 	Versuchen Sie die <i>Allgemeine Schritte bei der Fehlersuche</i> . Falls

1. Die Body Worn-Kamera befindet sich im Versandmodus, bis sie angedockt und einem Body Worn-System hinzugefügt wird. Der Versandmodus ist ein Energiesparmodus, der für Transport und Lagerung verwendet wird.

<ul style="list-style-type: none"> • Summton: 2x kurz, 1x lang 	<ul style="list-style-type: none"> • Softwarefehler • Sonstiger Betriebsfehler 	<p>das Problem weiterhin besteht, gehen Sie zu axis.com/support.</p> <ol style="list-style-type: none"> 1. Halten Sie den Ein-/Ausschalter der Kamera 4 Sekunden lang gedrückt. 2. Docken Sie die Kamera an und warten Sie, bis sie aufgeladen wird. 3. Docken Sie die Kamera ab und warten Sie, bis sie neu gestartet wird.
<ul style="list-style-type: none"> • Status LED: Grün oder blinkt gelb • Aufnahme-LED und WLAN-Verbindungs-LED: Blinken gelb 	<p>Die Kamera ist nicht im Body Worn-System hinzugefügt.</p>	<p>Fügen Sie die Kamera im Body Worn-System hinzu. Siehe <i>Kameras hinzufügen</i>.</p>
<ul style="list-style-type: none"> • Alle LEDs: Blinken rot • Piepton: 2 x 3 • Summton: 2 x 3 	<p>Der Kamera ist kein Benutzer zugewiesen.</p>	<p>Docken Sie die Kamera an und weisen Sie ihr einen Benutzer zu, siehe <i>Benutzer einer Kamera zuweisen</i>.</p>

Kaputte Kamera

Wenn die Kamera kaputt, der interne Speicher aber unbeschädigt ist, können Sie die Aufzeichnungen wiederherstellen. Anweisungen finden Sie unter *Recover recordings from a broken camera (Aufzeichnungen von einer defekten Kamera wiederherstellen)*.

Cybersicherheit

Cybersicherheit trägt zu einem erfolgreichen Produktlebenszyklus bei, bei dem Risiken auf ein Minimum reduziert werden. Ausführliche Informationen und Dokumentationen zu unserem Ansatz im Bereich Cybersicherheit finden Sie unter axis.com/about-axis/cybersecurity. Befolgen Sie die nachstehenden Cybersicherheitsrichtlinien, um Produktsicherheitsbenachrichtigungen von Axis zu erhalten und Ihre Konfiguration für einen sicheren Lebenszyklus und eine sichere Außerbetriebnahme durchzuführen.

Unter *Axis Trust Center* finden Sie Informationen darüber, wie Axis die Einhaltung von Sicherheitsvorschriften, Transparenz, Datenschutz und den Schutz der Privatsphäre implementiert.

Schwachstellen-Management

Axis ist eine *Common Vulnerability and Exposures (CVE) Numbering Authority (CNA)*. Um das Risiko einer Gefährdung für Sie so gering wie möglich zu halten, halten wir uns bei der Erkennung und Behebung von Sicherheitslücken in unseren Geräten, unserer Software und unseren Diensten an die Branchenstandards. Weitere Informationen zu unseren Richtlinien zur Verwaltung von Sicherheitslücken oder zur Meldung einer Schwachstelle finden Sie unter axis.com/vulnerability-management.

Sicherheitsbenachrichtigungen

Abonnieren Sie die Sicherheits-E-Mails von Axis unter axis.com/security-notification-service. Wir senden Ihnen Informationen zu Sicherheitslücken, entsprechenden Sicherheitshinweisen und anderen sicherheitsrelevanten Themen für Ihr Axis Produkt.

Sicherer Produktlebenszyklus

Axis minimiert Risiken über die gesamte Lebensdauer unserer Produkte hinweg durch eine sichere Verwaltung des Lebenszyklus. Nutzen Sie unsere Sicherheitsrichtlinien unter help.axis.com, um Ihre Axis Produkte sicherer zu konfigurieren und zum Betrieb zu nutzen und um Informationen zu folgenden Themen zu erhalten:

Sichere Erstnutzung – Axis Produkte sind standardmäßig mit einem hohen Sicherheitsniveau in der Konfiguration vorkonfiguriert, um von Anfang an eine sichere Inbetriebnahme und verschlüsselte Kommunikation zu gewährleisten.

Bestimmungsgemäßer Gebrauch und häufige Fehler bei der Konfiguration – Unsere Anleitungen enthalten Informationen zur bestimmungsgemäßen Verwendung von Axis Produkten, einschließlich häufiger sicherheitsrelevanter Fehlbedienungen und Fehler bei der Konfiguration, die vermieden werden sollten.

Sicherheitslücken und Transparenz in der Lieferkette verwalten – Mit jeder Softwareversion wird auf axis.com eine Software-Bestellliste (SBOM) veröffentlicht, um Sicherheitslücken offenzulegen und die Transparenz in der Lieferkette zu verbessern.

Stilllegung und die sichere Löschung von Daten – Um ein Produkt am Ende seines Lebenszyklus sicher außer Betrieb zu nehmen, setzen Sie es auf die Werkseinstellungen zurück. Dadurch werden Ihre Konfigurationen, gespeicherten Daten und vertraulichen Informationen gelöscht.

T10242209_de

2026-06 (M2.3)

© 2026 Axis Communications AB