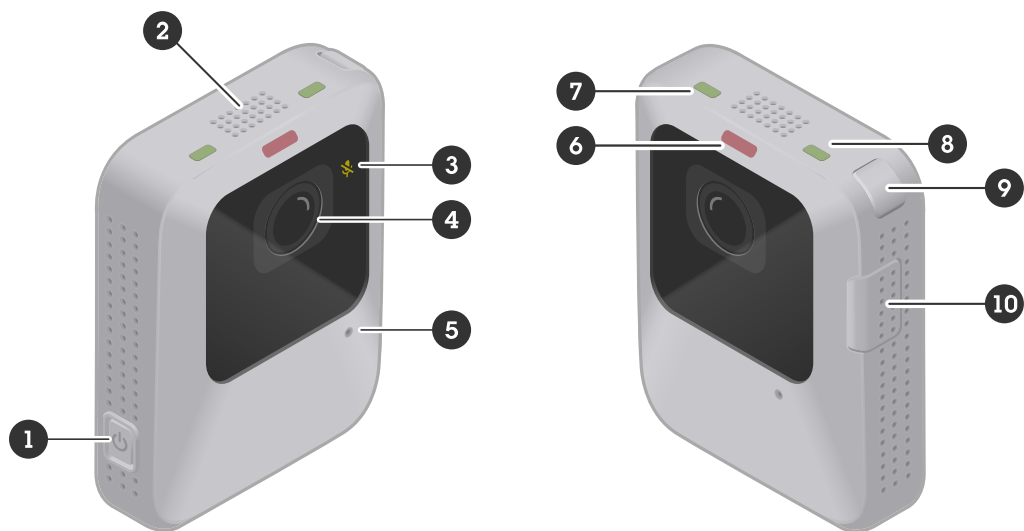


AXIS W111 Body Worn Camera

Solución de cámaras corporales de Axis

Para obtener más información acerca de la solución corporal de Axis, consulte el *manual del usuario de la solución corporal de Axis*.

Guía de productos



- 1 Botón de encendido
- 2 Altavoz
- 3 LED de micrófono
- 4 Objetivo de la cámara
- 5 Micrófono
- 6 LED de grabación
- 7 LED de estado
- 8 LED de conectividad wifi®.
- 9 Botón de función
- 10 Botón de grabación

Indicadores LED

LED de micrófono	Indicación
Ámbar	Fijo cuando el micrófono está apagado.
LED de grabación	Indicación
Rojo	Estable cuando la cámara está grabando.

LED de estado	Indicación
Verde	Estable cuando la cámara está lista para usar. Parpadea cuando la batería se está agotando durante el funcionamiento. Para obtener más información sobre las advertencias de la batería, consulte Comentarios > Advertencia de batería baja en <i>Configuración del perfil de la cámara</i> .
Ámbar	Fijo cuando no es posible grabar porque el almacenamiento está lleno o debido a un error de almacenamiento, un error de software u otro error operativo. Parpadeo cuando la cámara está acoplada y hay uno o varios de los siguientes procesos en curso: carga de la batería, transferencia de archivos o actualización de software.

LED de conectividad Wi-Fi	Indicación
Verde	Se ilumina cuando se combina con AXIS Body Worn Assistant o un sensor de funda. Estable cuando se transmite a AXIS Body Worn Live.
Ámbar	Parpadea al intentar emparejar/conectar.
Rojo	Se ilumina cuando falla el emparejamiento/conexión.

Comentarios de voz

Cuando usa la cámara, puede brindarle información cuando, por ejemplo, presiona el botón de grabación para iniciar o detener la grabación, intenta emparejar la cámara con AXIS Body Worn Assistant, o cuando la batería está a punto de agotarse. Puede obtener información de la cámara a través de vibraciones, pitidos o voz. Si selecciona la opción de voz, la cámara envía las alertas como mensajes hablados. Por ejemplo, si presiona el botón de función, obtendrá información sobre la capacidad restante de la batería en porcentaje.

La respuesta de voz es útil para los usuarios de cámaras sin experiencia, ya que obtienen información clara sobre lo que sucede cuando, por ejemplo, presionan un botón. También es útil para las personas que están siendo grabadas, quienes pueden escuchar un mensaje de la cámara de que ha comenzado a grabar.

Usted selecciona qué tipo de comentarios desea en la configuración de perfiles de cámara en AXIS Body Worn Manager.

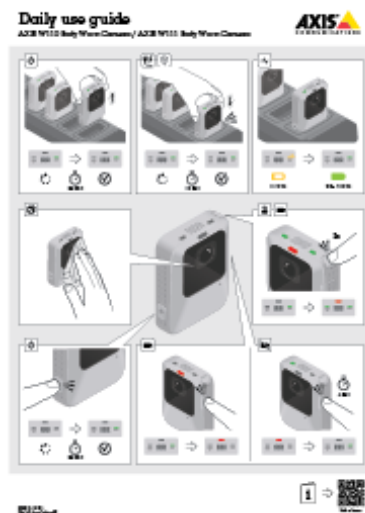
Nota

Actualmente, los comentarios de voz solo están disponibles en inglés.

Uso diario

Quiero...	Acción requerida	Información
Activar mi cámara	Pulse el botón de encendido .	El LED de estado parpadea en ámbar hasta que la cámara está lista para su uso. A continuación, el LED cambia a verde. En función de los ajustes, esto tarda hasta 30 segundos.
Apagar mi cámara	Pulse el botón de encendido durante al menos 5 segundos.	La cámara vibra y emite un sonido.
Iniciar una grabación	Presione el botón de grabación una vez.	La cámara vibra y emite un sonido y el LED de grabación se pone en rojo cuando se inicia la grabación.
Detener una grabación	Presione el botón de grabación durante al menos 2 segundos.	La cámara vibra y emite un sonido cuando se detiene la grabación.
Iniciar una secuencia en directo	Presione dos veces el botón de función .	Para obtener más información, consulte el <i>Manual del usuario de AXIS Body Worn Live</i> .
Detener una secuencia en directo	Presione el botón de grabación durante al menos 2 segundos.	
Crear un marcador	Presione el botón de grabación una vez mientras se graba.	La cámara vibra y emite un sonido. Esta característica está disponible si el destino de contenido que está utilizando la admite. Consulte <i>Marcadores</i> para obtener más información.
Desactivar el micrófono (el audio está activado de forma predeterminada)	Presione el botón de función durante al menos 3 segundos.	LED de micrófono encendido.
Activar el micrófono	Presione el botón de función durante al menos 3 segundos.	LED de micrófono apagado
Comprobar la capacidad de batería restante	Presione el botón de función .	Si la respuesta de voz está activada, escuchará información sobre la capacidad restante de la batería.

Descargue la Guía de uso diario desde la *página de asistencia de la cámara* e imprímala para ayudar a los usuarios de la cámara en su trabajo diario.



Guía de uso diario



Para ver este vídeo, vaya a la versión web de este documento.

Iniciar un turno

Le recomendamos que verifique algunas cosas antes de comenzar un nuevo turno:

- Antes de desacoplar la cámara, asegúrese de que el LED de estado esté en verde. El color verde indica que la batería está cargada, todos los archivos se transfieren y el software está actualizado.
- Si utiliza la asignación automática de cámara, toque la etiqueta de autoasignación en el lector RFID. Los LED de la cámara asignada automáticamente parpadearán en verde para indicar que se puede desacoplar. Después de pasar la etiqueta de asignación, se dispone de 15 segundos para desacoplar la cámara. Solo un usuario cada vez puede asignarse una cámara.
- Si conecta la cámara a un sensor de funda de arma, asegúrese de que esté en el rango de la cámara dentro de los 10 minutos después de desacoplar la cámara. En circunstancias normales el rango es de 5-10 m (16-33 pies).
- Cuando se desacopla la cámara, esta se reinicia. Dependiendo de su configuración, esto tarda hasta 40 segundos, después de los cuales la cámara está lista para usar.
- Limpie la ventana de objetivo con un paño seco y no abrasivo. Consulte *Limpieza* para obtener más información sobre recomendaciones de limpieza.
- Si lo desea, utilice la visualización en directo de AXIS Body Worn Assistant para comprobar la imagen de la cámara y asegurarse de que funciona correctamente y de que su orientación es correcta. Para obtener más información, consulte *AXIS Body Worn Assistant* en el manual de la solución corporal.

Finalizar un turno

Importante

Acople siempre la cámara corporal al final de un turno. De este modo, se garantiza lo siguiente:

- la batería de la cámara se carga antes del siguiente turno
- todo el contenido se carga en el controlador de sistema
- el software de la cámara está actualizado
- los ajustes de la cámara y la configuración del usuario se sincronizan con el sistema

- Cuando se acopla la cámara, esta se reinicia. Para asegurarse de que la cámara esté correctamente acoplada, espere otros 10 segundos para que los LED se vuelvan a encender.
- El tiempo que lleva cargar completamente una batería agotada varía según la temperatura ambiente de carga. Consulte la hoja de datos para obtener información detallada.
- El tiempo de carga del vídeo grabado varía. Por ejemplo, 12 horas de vídeo grabado pueden tardar hasta 30 minutos en cargarse en el controlador de sistema, en función de la tasa de bits de las grabaciones de vídeo.

Estado de la batería

Para garantizar una capacidad de batería óptima durante toda la vida útil del producto, siga estas recomendaciones de uso normal.

AVISO

- Utilice siempre la cámara dentro del rango de temperatura de funcionamiento especificado en la hoja de datos del producto. Si utiliza la cámara fuera del rango de temperaturas especificado daña la batería.
- Cargue siempre la cámara dentro del rango de temperatura de carga especificado en la hoja de datos del producto. Si carga la cámara fuera del rango de temperaturas especificado dañará la batería.
- No deje la cámara en el automóvil. Las temperaturas en automóviles estacionados pueden superar el rango de temperaturas especificado.
- Recargue siempre lo antes posible una cámara que se haya apagado con batería baja. La batería se descarga con el tiempo, lo que reduce la vida útil prevista de la batería.
- No cargue una cámara durante más de 45 días. Puede reducir la duración prevista de la batería.

Para garantizar una capacidad de batería óptima durante toda la vida útil del producto, siga estas recomendaciones de almacenamiento.

AVISO

- Quite siempre la cámara del sistema corporal desde AXIS Body Worn Manager antes de almacenarla. Si elimina la cámara del sistema, entrará en el modo de envío a fin de asegurar un nivel de batería saludable.
- Guarde siempre la cámara dentro del rango de temperatura de almacenamiento especificado en la hoja de datos del producto. Las temperaturas recomendadas son diferentes para el almacenamiento a corto plazo (menos de 3 meses) y el almacenamiento a largo plazo (más de 3 meses). Si almacena la cámara fuera de la temperatura especificada se dañará la batería.
- No almacene la cámara con la batería totalmente cargada. Puede reducir la duración prevista de la batería.
- No almacene la cámara con la batería agotada. Puede reducir la duración prevista de la batería.
- Si almacena la cámara durante más de 3 meses, cárguela cada 3 meses.
- No almacene la cámara en entornos húmedos. Puede aumentar la velocidad de descarga de la batería.
- Utilice la cámara al menos una vez al año para que la batería se descargue y vuelva a cargar. Esto ayuda a activar la batería y restaurar su energía.

Para obtener más información sobre el estado de las baterías, vaya a axis.com/learning/white-papers y busque el documento técnico Battery health in body worn cameras (Estado de la batería en las cámaras corporales).

Limpieza

Limpieza de la cámara

- Utilice un jabón neutro no abrasivo sin disolventes, o detergente, con agua.
- Utilice un paño de suave de microfibra o una esponja no abrasiva húmeda.
- Seque con un paño suave para evitar las manchas de agua.

AVISO

- Nunca utilice limpiadores agresivos, como gasolina, benceno o acetona, para evitar la degradación del material.
- Nunca utilice abrasivos de ningún tipo para limpiar la cámara.
- No use nunca agua con detergente en los conectores de acoplamiento, ya que provoca corrosión y una mala conexión.

Desinfectar la cámara

- Utilice productos de desinfección con alcohol isopropílico de hasta el 50% en las superficies exteriores de la cámara.
- Aplique con un paño de suave de microfibra o una esponja no abrasiva.

Limpiar la estación de acoplamiento

Para limpiar la superficie exterior de la estación de acoplamiento:

- Utilice un jabón neutro no abrasivo sin disolventes, o detergente, con agua.
- Utilice un paño de suave de microfibra o una esponja no abrasiva húmeda.
- Seque con un paño suave para evitar las manchas de agua.

Para limpiar el interior del muelle de carga:

- Utilice aire comprimido destinado a la electrónica para limpiar el polvo entre los pines pogo y alrededores.
- Utilice un paño seco para limpiar cuidadosamente los pines pogo.
- Después de limpiar, asegúrese de que todos los pines pogo vuelvan a su posición superior.

AVISO

- Nunca utilice limpiadores agresivos, como gasolina, benceno o acetona, para evitar la degradación del material.
- Nunca utilice abrasivos de ningún tipo para limpiar la estación de acoplamiento.
- No utilice nunca agua con detergente en los pines pogo de los muelles de carga, ya que provoca corrosión y una mala conexión.

Carga de la cámara

Para cargar la cámara corporal, utilice siempre:

- Base Axis compatible
- Cargador para teléfono móvil con salida de 5 V CC (requiere adaptador de carga)
- Cargador portátil con salida de 5 V CC (requiere adaptador de carga)

Tiempo de funcionamiento

El tiempo de funcionamiento varía en función de cómo se utiliza la cámara corporal. Los factores limitadores del tiempo de funcionamiento son la capacidad de la batería y el espacio de almacenamiento. Estos factores se ven afectados por el consumo de energía y la velocidad de bits de grabación, respectivamente.

Los factores que aumentan el consumo de energía son:

Conexión inalámbrica – Cuando use AXIS Body Worn Live, AXIS Body Worn Assistant o encienda las retransmisiones.

Temperatura – +25 °C (77 °F) es la temperatura de funcionamiento óptima. El uso de la cámara a temperaturas superiores o inferiores a esta afecta a la capacidad de la batería.

Movimiento – Mayor movimiento en la escena o movimiento de la cámara. El procesador de la cámara utiliza la alimentación en relación con el movimiento de la escena.

Resolución de la imagen – Grabación de alta resolución.

Estabilización de imagen electrónica – Al encender estabilización de imagen electrónica.

Los factores que disminuyen el consumo de energía son:

Modo de reposo – Cuando se enciende el modo de espera.

Los factores que aumentan la tasa de bits de grabación son:

Movimiento – Mayor movimiento en la escena o movimiento de la cámara.

Resolución de la imagen – Grabación de alta resolución.

Luz – Las condiciones de poca luz aumentan el ruido de la imagen.

Complejidad de la escena – Una escena con pocos objetos y colores, por ejemplo una oficina típica, produce una tasa de bits menor que una escena más compleja.

Localización de problemas

Información sobre errores de la cámara

Utilice la información de la cámara corporal para identificar diferentes errores. La tabla siguiente muestra los distintos comportamientos de la cámara, su significado y cómo resolver el problema.

Comportamiento	Qué significa	Qué hacer
La cámara está acoplada:		
<ul style="list-style-type: none"> Todos los LED están apagados. 	No se ha asignado ningún usuario a la cámara.	<ul style="list-style-type: none"> Si está utilizando una asignación de cámara fija, asigne un usuario a la cámara; consulte <i>Asignar un usuario a una cámara</i>. Si está utilizando la asignación de cámara autoasignar, esto significa que la cámara está lista para la autoasignación.
<ul style="list-style-type: none"> LED de estado: ámbar parpadeante 	Error general.	Pruebe los <i>Pasos generales de solución de problemas</i> . Si el problema persiste, consulte axis.com/support .
<ul style="list-style-type: none"> LED de estado: ámbar parpadeante LED de conectividad Wi-Fi: rojo 	Error al cargar el contenido en el controlador de sistema.	Compruebe la conexión entre la cámara corporal y la estación de acoplamiento. Compruebe la conexión entre la estación de acoplamiento y el controlador de sistema. Compruebe que el controlador de sistema está correcto; consulte <i>Panel</i> .
<ul style="list-style-type: none"> LED de estado: ámbar parpadeante Pitido: continuo 	La batería no se está cargando.	Pruebe los <i>Pasos generales de solución de problemas</i> . Si el problema persiste, consulte axis.com/support .
La cámara está desacoplada:		
<ul style="list-style-type: none"> No hay información. La cámara no se inicia. 	La cámara está en modo de envío. ¹	Añada la cámara al sistema corporal; consulte <i>Agregar cámaras</i> .
	Se ha agotado la batería de la cámara.	Cargue la cámara; consulte <i>Carga de la cámara</i> . Si eso no ayuda:
<ul style="list-style-type: none"> LED de estado: ámbar Pitido: 2 cortos, 1 largo Zumbido: 2 cortos, 1 largo 	No es posible grabar debido a: <ul style="list-style-type: none"> Almacenamiento completo Error de software Otro error operativo 	Pruebe los <i>Pasos generales de solución de problemas</i> . Si el problema persiste, consulte axis.com/support . 1. Mantenga pulsado el botón de encendido de la

1. La cámara corporal está en modo de envío hasta que se acopla y se incorpora en un sistema corporal. El modo de envío es un modo de ahorro de energía utilizado para el transporte y el almacenamiento.

		<p>cámara durante 4 segundos.</p> <ol style="list-style-type: none"> 2. Acople la cámara y espere a que se cargue. 3. Desacople la cámara y espere a que se reinicie.
<ul style="list-style-type: none"> • LED de estado: verde o ámbar parpadeante • LED de grabación y LED de conectividad wifi: ámbar parpadeante 	<p>La cámara no se ha agregado al sistema corporal.</p>	<p>Añada la cámara al sistema corporal; consulte <i>Agregar cámaras</i>.</p>
<ul style="list-style-type: none"> • Todos los LED: rojo parpadeante • Pitido: 2 x 3 • Zumbido: 2 x 3 	<p>No se ha asignado ningún usuario a la cámara.</p>	<p>Conecte la cámara y asígnele un usuario; consulte <i>Asignar un usuario a una cámara</i>.</p>

Cámara averiada

Si la cámara está averiada, pero el almacenamiento interno no ha sufrido daños, podrá recuperar las grabaciones. Para obtener instrucciones, consulte *Recover recordings from a broken camera (Recuperar grabaciones de una cámara averiada)*.

Ciberseguridad

La ciberseguridad contribuye a un ciclo de vida satisfactorio del producto con riesgos minimizados. Encuentre información detallada y documentación sobre nuestro enfoque de ciberseguridad en axis.com/about-axis/cybersecurity. Siga las directrices de ciberseguridad expuestas a continuación para recibir notificaciones de seguridad de productos de Axis y para configurar su producto para un ciclo de vida y una desinstalación seguros.

En *Axis Trust Center*, puede encontrar información sobre la implementación que hace Axis de las medidas de cumplimiento de seguridad, transparencia, protección de datos y privacidad.

Gestión de las vulnerabilidades

Axis es una *Common Vulnerability and Exposures (CVE) Numbering Authority (CNA)* (autoridad numeradora de vulnerabilidades y exposiciones comunes (CVE) (CNA)). Para minimizar su riesgo de exposición, satisfacemos las normas del sector a la hora de identificar y resolver vulnerabilidades en nuestros dispositivos, software y servicios. Consulte más información sobre nuestra política de gestión de vulnerabilidades o notifique una vulnerabilidad en axis.com/vulnerability-management.

Notificaciones de seguridad

Suscríbase a los correos electrónicos de notificaciones de seguridad de Axis en axis.com/security-notification-service. Le enviaremos información sobre vulnerabilidades, avisos de seguridad correspondientes y otros asuntos relacionados con la seguridad de su producto Axis.

Ciclo de vida seguro del producto

Axis minimiza los riesgos a lo largo de la vida útil de nuestros productos mediante una gestión segura del ciclo de vida. Utilice nuestras guías de refuerzo en help.axis.com para configurar y operar sus productos Axis del modo más seguro y para encontrar información sobre:

Primer uso seguro – Los productos Axis vienen preconfigurados con un alto nivel de protección por defecto para permitir una inicialización segura y una comunicación cifrada desde el primer momento.

Uso previsto y errores de configuración comunes – Nuestras guías facilitan información sobre el uso previsto de los productos Axis, incluidos errores de uso comunes relacionados con la seguridad y errores de configuración que deben evitarse.

Gestión de vulnerabilidades y transparencia en la cadena de suministro – Con cada lanzamiento de software se publica una lista de materiales de software (SBOM) en axis.com y con el fin de revelar vulnerabilidades y mejorar la transparencia de la cadena de suministro.

Desinstalación y borrado seguro de datos – Para desinstalar un producto de forma segura cuando alcanza el término de su ciclo de vida, restablézcalo a los valores predeterminados de fábrica. Esto eliminará sus configuraciones, datos almacenados e información confidencial.

T10242209_es

2026-06 (M2.3)

© 2026 Axis Communications AB