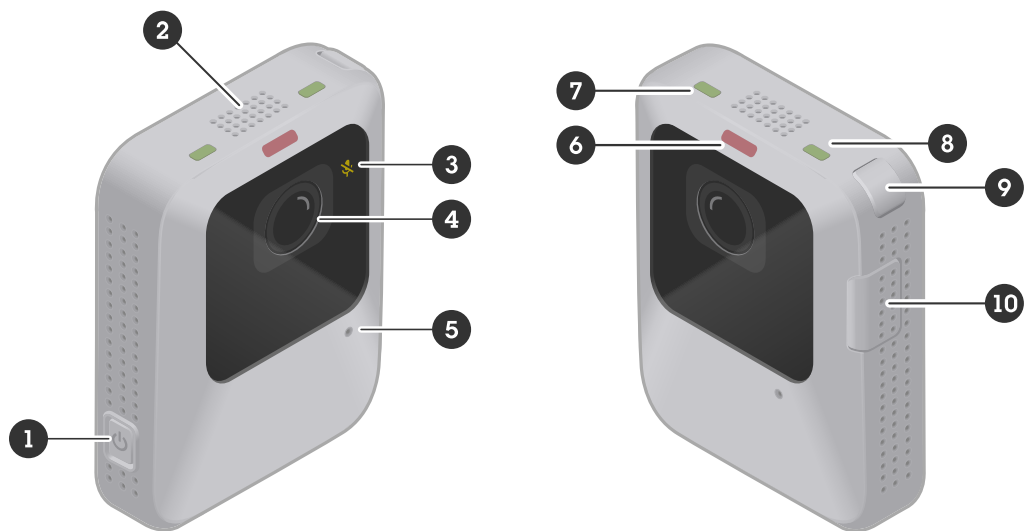


AXIS W111 Body Worn Camera

Soluzioni Axis Body Cam

Per ulteriori informazioni sulla soluzione indossabile Axis completa, vedere il *Manuale per l'utente della soluzione indossabile Axis*.

Panoramica dei prodotti



- 1 Tasto di accensione
- 2 Altoparlante
- 3 LED microfono
- 4 Obiettivo della telecamera
- 5 Microfono
- 6 LED registrazione
- 7 LED di stato
- 8 LED di connettività Wi-Fi®
- 9 Tasto funzione
- 10 Pulsante di registrazione

Indicatori LED

LED microfono	Significato
Giallo	Fisso quando il microfono è spento.

LED registrazione	Significato
Rosso	Fisso quando la telecamera sta registrando.

LED di stato	Significato
Verde	Fisso quando la telecamera è pronta per l'uso. Lampeggia quando la batteria si sta scaricando durante il funzionamento. Per ulteriori informazioni sugli avvisi relativi alla batteria, vedere Feedback > Avviso di batteria scarica in <i>Impostazioni di profilo telecamera</i> .
Giallo	Fisso quando non è possibile registrare perché la memoria è piena o a causa di un errore di memorizzazione, di un errore software o di un altro errore operativo. Pulsa quando si collega la videocamera e sono in corso uno o più dei seguenti processi: carica della batteria, trasferimento di file, aggiornamento del software.

LED di connettività Wi-Fi	Significato
Verde	Si illumina se associato ad AXIS Body Worn Assistant o a un sensore della fondina. Fisso durante lo streaming su AXIS Body Worn Live.
Giallo	Lampeggia durante il tentativo di associazione o connessione.
Rosso	Si illumina quando l'associazione o la connessione non è riuscita.

Feedback vocale

Quando si utilizza la telecamera, può fornire feedback quando, ad esempio, si preme il pulsante di registrazione per avviare o interrompere la registrazione, si prova ad associare la telecamera ad AXIS Body Worn Assistant o quando la batteria sta per scaricarsi. È possibile ottenere il feedback della telecamera tramite vibrazioni, segnali acustici o voce. Se si seleziona l'opzione vocale, la telecamera fornisce gli avvisi come messaggi vocali. Ad esempio, se si preme il tasto Funzione, si ottengono informazioni sulla capacità residua della batteria in percentuale.

Il feedback vocale è utile per gli utenti inesperti della telecamera, poiché ricevono informazioni chiare su cosa succede quando, ad esempio, premono un pulsante. È utile anche per le persone che vengono registrate, che possono ascoltare un messaggio dalla telecamera che informa dell'inizio della registrazione.

Selezionare il tipo di feedback desiderato nelle impostazioni dei profili della telecamera in AXIS Body Worn Manager.

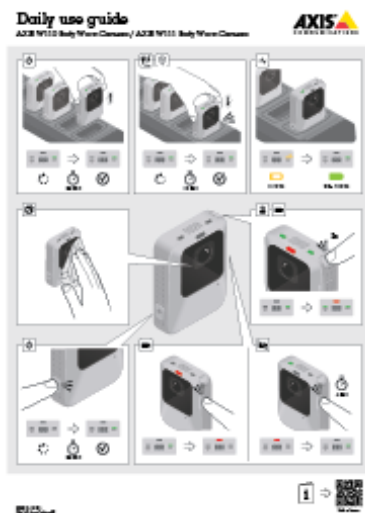
Nota

Il feedback vocale è attualmente disponibile solo in inglese.

Utilizzo quotidiano

Vorrei...	Azione necessaria	Informazioni
Accendere la telecamera	Premere il pulsante di accensione .	Il LED di stato lampeggia in giallo fino a quando la telecamera è pronta per l'uso. In seguito il LED di stato diventa verde. A seconda delle impostazioni, l'operazione richiede fino a 30 secondi.
Spegnere la telecamera	Premere il pulsante di alimentazione per almeno 5 secondi.	La telecamera vibra e emette un segnale acustico.
Iniziare una registrazione	Premere una volta il pulsante di registrazione .	La telecamera vibra, emette un segnale acustico e il LED di registrazione si accende in rosso all'avvio della registrazione.
Interrompere una registrazione	Premere il pulsante di registrazione per almeno 2 secondi.	La telecamera vibra e emette un segnale acustico quando la registrazione si interrompe.
Avvia un flusso dal vivo	Premere due volte il tasto Funzione .	Per ulteriori informazioni, vedere il <i>manuale per l'utente di AXIS Body Worn Live</i> .
Arresta un flusso dal vivo	Premere il pulsante di registrazione per almeno 2 secondi.	
Creare un segnalibro	Premere il pulsante di registrazione una volta nel corso della registrazione.	La telecamera vibra e emette un segnale acustico. Tale funzione è a disposizione se la destinazione del contenuto che sta usando la supporta. Per ulteriori informazioni, vedere <i>Segnalibri</i> .
Disattivare il microfono (l'audio è attivato per impostazione predefinita)	Premere il tasto Funzione per almeno 3 secondi.	LED microfono acceso.
Attivare il microfono	Premere il tasto Funzione per almeno 3 secondi.	LED microfono spento
Controllare l'autonomia residua della batteria	Premere il tasto Funzione .	Se il feedback vocale è attivato, si sentiranno informazioni sulla capacità rimanente della batteria.

Eseguire il download delle Istruzioni per l'uso dalla *pagina di supporto della telecamera* e stampala come aiuto per gli utenti della telecamera nel loro lavoro quotidiano.



Istruzioni per l'uso



Per guardare questo video, andare alla versione web di questo documento.

Inizio di un turno

Consigliamo di controllare alcuni elementi prima di iniziare un nuovo turno:

- Prima di disinserire la telecamera, assicurarsi che il LED di stato sia verde. Il colore verde indica che la batteria è carica, tutti i file vengono trasferiti e il software è aggiornato.
- Se si utilizza l'assegnazione automatica della telecamera, toccare l'etichetta dell'assegnazione automatica sul lettore RFID. I LED della telecamera assegnata automaticamente lampeggiano in verde, indicando che è pronta per essere sganciata. È necessario disinserire la telecamera entro 15 secondi dopo aver appoggiato il tag di auto-assegnazione. Solo un singolo utente alla volta può autoassegnarsi una telecamera.
- Se si collega la fotocamera a un sensore fondina, assicurarsi che sia nel raggio d'azione della fotocamera entro 10 minuti dalla rimozione della telecamera. In circostanze normali l'intervallo è di 5-10 m (16-33 ft).
- Quando si estrae la telecamera dalla docking station, viene riavviata. A seconda delle impostazioni, l'operazione richiede fino a 40 secondi, trascorsi i quali la telecamera è pronta per l'uso.
- Pulire il vetro dell'obiettivo utilizzando un panno asciutto e non abrasivo. Vedere *Pulizia* per ulteriori consigli sulla pulizia.
- Facoltativamente, utilizzare la visualizzazione in diretta in *AXIS Body Worn Assistant* per controllare l'immagine della telecamera, verificando che funzioni correttamente e che l'orientamento della telecamera sia corretto. Per ulteriori informazioni, vedere *AXIS Body Worn Assistant* nel manuale della soluzione indossabile.

Fine di un turno

Importante

Inserire sempre la telecamera nella docking station dopo un turno. In questo modo si garantisce:

- che la batteria della telecamera venga caricata prima del turno successivo
- che tutti i contenuti vengano caricati nel controller di sistema
- che il software della telecamera sia aggiornato
- che le impostazioni della telecamera e la configurazione utente siano sincronizzate con il sistema
- La telecamera viene riavviata quando si inserisce nella docking station. Per assicurarti che la telecamera sia inserita correttamente nella dock, attendere altri 10 secondi affinché i LED si riaccendano.
- Il tempo necessario per caricare completamente una batteria scarica varia a seconda della temperatura di ricarica ambientale. Controllare la scheda tecnica per informazioni dettagliate.
- Il tempo di caricamento dei video registrati varia. Ad esempio, 12 ore di registrazioni video possono richiedere fino a 30 minuti per essere caricate sul controller di sistema, a seconda della velocità di trasmissione delle registrazioni video.

Condizione della batteria

Per garantire una capacità ottimale della batteria per tutta la durata del dispositivo, attenersi alle seguenti indicazioni sull'uso normale.

AWISO

- Utilizzare sempre la telecamera entro l'intervallo di temperatura operativa specificato nella scheda tecnica del prodotto. L'uso della telecamera al di fuori dell'intervallo di temperature specificato danneggia la batteria.
- Caricare sempre la telecamera entro l'intervallo di temperatura di carica specificato nella scheda tecnica del prodotto. La carica della telecamera al di fuori dell'intervallo di temperature specificato danneggia la batteria.
- Non lasciare la telecamera nell'auto. Le temperature nelle vetture parcheggiate possono superare l'intervallo di temperature specificato.
- Ricaricare sempre una telecamera spenta con una batteria scarica appena possibile. La batteria si scarica nel tempo, riducendone la durata prevista.
- Non caricare la telecamera per più di 45 giorni. Ciò può ridurre la durata prevista della batteria.

Per garantire una capacità ottimale della batteria per tutta la durata del dispositivo, attenersi alle seguenti indicazioni sullo stoccaggio.

AWISO

- Rimuovere sempre la telecamera dal sistema indossabile tramite AXIS Body Worn Manager prima di conservarla. Quando si rimuove la telecamera dal sistema, la telecamera entra in modalità di spedizione, garantendo un livello di batteria sano.
- Conservare sempre la telecamera entro l'intervallo di temperatura di conservazione specificato nella scheda tecnica del prodotto. Le temperature consigliate sono diverse per la conservazione a breve termine (meno di 3 mesi) e per la conservazione a lungo termine (più di 3 mesi). Se conservi la telecamera al di fuori della temperatura specificata danneggia la batteria.
- Non conservare la telecamera con la batteria completamente carica. Riduce la durata prevista della batteria.
- Non conservare la telecamera con una batteria scarica. Riduce la durata prevista della batteria.
- Se la telecamera rimane archiviata per più di 3 mesi, caricarla ogni 3 mesi.
- Non conservare la telecamera in ambienti umidi. Può aumentare le velocità di scaricamento della batteria.
- Usare la telecamera almeno una volta all'anno per far sì che la batteria si scarichi e si carichi di nuovo. Questo contribuisce ad attivare la batteria e ripristinare la sua energia.

Per ulteriori informazioni sull'integrità della batteria, andare a axis.com/learning/white-papers e cercare il white paper Integrità della batteria nelle telecamere indossabili.

Pulizia

Pulire la telecamera

- Utilizzare un sapone neutro non abrasivo, senza solventi o detergente, con acqua.
- Utilizzare un panno in microfibra morbido o una spugna non abrasiva umida.
- Asciugare con un panno morbido per evitare macchie d'acqua.

AVVISO

- Non utilizzare mai detersivi aggressivi, come benzina, benzene o acetone, per evitare la degradazione del materiale.
- Non utilizzare mai sostanze abrasive di alcun tipo per pulire la telecamera.
- Non usare mai acqua con nessun detergente sui connettori di docking, perché ciò causa corrosione e una connessione di cattiva qualità.

Disinfettare la telecamera

- Utilizzare prodotti di disinfezione con alcool isopropilico fino al 50% sulle superfici esterne della telecamera.
- Utilizzare un panno in microfibra morbido o una spugna non abrasiva.

Pulire la docking station

Per eseguire la pulizia esterna della docking station:

- Utilizzare un sapone neutro non abrasivo, senza solventi o detergente, con acqua.
- Utilizzare un panno in microfibra morbido o una spugna non abrasiva umida.
- Asciugare con un panno morbido per evitare macchie d'acqua.

Per eseguire la pulizia dell'interno della docking bay:

- Usa aria compressa destinata alla pulizia di componenti elettronici per eliminare la polvere tra e intorno ai pogo pin.
- Usa un panno asciutto per pulire attentamente i pogo pin.
- Dopo aver eseguito la pulizia, assicurati che tutti i pogo pin ritornino alla loro posizione superiore.

AVVISO

- Non utilizzare mai detersivi aggressivi, come benzina, benzene o acetone, per evitare la degradazione del materiale.
- Non utilizzare mai sostanze abrasive di alcun tipo per pulire la docking station.
- Non usare mai acqua con nessun detergente sui pogo pin all'interno delle docking bays perché ciò causa corrosione e una connessione di cattiva qualità.

Caricamento della telecamera

Per caricare la telecamera indossata, utilizzare sempre:

- Docking station Axis compatibile
- Caricabatterie per telefoni cellulari con output da 5 V CC (richiede un adattatore di ricarica)
- Power bank con output da 5 V CC (richiede un adattatore di ricarica)

Tempo di funzionamento

Il tempo di funzionamento varia a seconda di come si utilizza la telecamera indossabile. I fattori che limitano il tempo di funzionamento sono l'autonomia della batteria e lo spazio di archiviazione. Essi sono influenzati rispettivamente dal consumo energetico e dalla velocità di registrazione.

I fattori che aumentano il consumo energetico sono:

Connessione wireless – Quando si utilizza AXIS Body Worn Live, AXIS Body Worn Assistant o si attivano le trasmissioni.

Temperatura – +25°C (77 °F) è la temperatura di funzionamento ottimale. L'utilizzo della telecamera a temperature superiori o inferiori influisce sulla capacità della batteria.

Movimento – Maggiore movimento nella scena o movimento della telecamera. Il processore della telecamera utilizza l'alimentazione in relazione al movimento nella scena.

Risoluzione dell'immagine – Alta risoluzione della registrazione.

Stabilizzatore elettronico dell'immagine – Quando l'EIS (electronic image stabilization) è abilitata.

I fattori che riducono il consumo energetico sono:

Standby mode (Modalità in standby) – Quando è attiva la modalità standby.

I fattori che aumentano la velocità di registrazione sono:

Movimento – Maggiore movimento nella scena o movimento della telecamera.

Risoluzione dell'immagine – Alta risoluzione della registrazione.

Luce – Una bassa luminosità aumenta il rumore dell'immagine.

Complessità della scena – Una scena con pochi oggetti e colori, ad esempio un ufficio tipico, comporta una velocità di trasmissione più bassa rispetto a una scena più complessa.

Risoluzione dei problemi

Risposta errore telecamera

Utilizzare gli avvisi della telecamera indossabile per identificare diversi errori. La tabella seguente mostra i diversi comportamenti della telecamera, il loro significato e la soluzione del problema.

Comportamento	Che cosa significa	Cosa fare
La telecamera è inserita nella docking station:		
<ul style="list-style-type: none"> Tutti i LED sono spenti. 	Non è stato assegnato un utente alla telecamera.	<ul style="list-style-type: none"> Se si utilizza l'assegnazione a telecamera fissa, assegnare un utente alla telecamera, vedere <i>Assegnare un utente a una telecamera</i>. Se si utilizza l'assegnazione automatica di una telecamera, ciò significa che è pronta per essere assegnata automaticamente.
<ul style="list-style-type: none"> LED di stato: ambra lampeggiante 	Errore generale.	Provare le <i>Procedure generali di risoluzione dei problemi</i> . Se il problema persiste, provare axis.com/support .
<ul style="list-style-type: none"> LED di stato: ambra lampeggiante LED di connettività Wi-Fi: rosso 	Errore durante il caricamento del contenuto nel controller di sistema.	Controllare la connessione tra la telecamera indossabile e la docking station. Controllare la connessione tra la docking station e il controller di sistema. Verificare che il controller di sistema funzioni, vedere <i>Dashboard</i> .
<ul style="list-style-type: none"> LED di stato: ambra lampeggiante Bip: continuo 	La batteria non si ricarica.	Provare le <i>Procedure generali di risoluzione dei problemi</i> . Se il problema persiste, provare axis.com/support .
La telecamera non è inserita nella docking station:		
<ul style="list-style-type: none"> Nessun avviso. La telecamera non si avvia. 	La telecamera è in modalità di spedizione. 1	Aggiungere la telecamera al sistema indossabile, vedere <i>Aggiungere telecamere</i> .
	La batteria della telecamera è scarica.	Caricare la telecamera, vedere <i>Caricamento della telecamera</i> . Se ciò non aiuta:
<ul style="list-style-type: none"> LED di stato: ambra Bip: 2 brevi, 1 lungo Cicalino: 2 brevi, 1 lungo 	Registrazione non possibile a causa di: <ul style="list-style-type: none"> Archiviazione completa Errore software Altro errore operativo 	Provare le <i>Procedure generali di risoluzione dei problemi</i> . Se il problema persiste, provare axis.com/support .

1. La telecamera indossabile è in modalità spedizione fino a quando non viene inserita nella docking station e aggiunta a un sistema indossabile. La modalità spedizione è una modalità di risparmio energetico utilizzata per il trasporto e lo stoccaggio.

		<ol style="list-style-type: none"> 1. Tieni premuto per 4 secondi il pulsante di accensione della telecamera. 2. Inserisci la telecamera nella docking station e attendi che sia caricata. 3. Estrarre la telecamera e attendere che si riavvii.
<ul style="list-style-type: none"> • LED di stato: verde o ambra lampeggiante • LED di registrazione e LED di connettività Wi-Fi: ambra lampeggiante 	La telecamera non è stata aggiunta al sistema indossabile.	Aggiungere la telecamera al sistema indossabile, vedere <i>Aggiungere telecamere</i> .
<ul style="list-style-type: none"> • Tutti i LED: rosso lampeggiante • Bip: 2 x 3 • Buzz: 2 x 3 	Non è stato assegnato un utente alla telecamera.	Collegare la telecamera e assegnarle un utente, vedere <i>Assegnare un utente a una telecamera</i> .

Telecamera rotta

Se la telecamera è rotta ma l'archiviazione interna non è danneggiata, è possibile recuperare le registrazioni. Per le istruzioni, vedere *Recover recordings from a broken camera (Recupero delle registrazioni da una fotocamera rotta)*.

Cyber security

La sicurezza informatica sostiene un ciclo di vita del prodotto ottimale con rischi ridotti al minimo. È possibile trovare informazioni dettagliate e documentazione sul nostro approccio alla sicurezza informatica all'indirizzo axis.com/about-axis/cybersecurity. Seguire le linee guida sulla sicurezza informatica riportate di seguito per ricevere le notifiche di sicurezza sui prodotti da parte di Axis e per effettuare la configurazione del prodotto in modo da garantirne un ciclo di vita e una messa fuori servizio sicuri.

All'indirizzo *Axis Trust Center*, è possibile trovare informazioni su come Axis garantisce la conformità alle norme di sicurezza, la trasparenza, la protezione dei dati e la privacy.

Gestione delle vulnerabilità

Axis è una *Common Vulnerability and Exposures (CVE) Numbering Authority (CNA)*. Per ridurre al minimo il rischio di esposizione, seguiamo gli standard del settore nell'identificazione e nella risoluzione delle vulnerabilità presenti nei nostri dispositivi, software e servizi. Per informazioni sulla nostra politica di gestione delle vulnerabilità o per segnalare una vulnerabilità, fare riferimento a: axis.com/vulnerability-management.

Notifiche di sicurezza

Iscriversi alle e-mail di notifica sulla sicurezza di Axis all'indirizzo axis.com/security-notification-service. Verranno inviate informazioni relative alle vulnerabilità, alle relative avvertenze di sicurezza e ad altre questioni relative alla sicurezza del proprio prodotto Axis.

Ciclo di vita sicuro del prodotto

Axis riduce al minimo i rischi durante l'intero ciclo di vita dei propri prodotti grazie a una gestione sicura del ciclo di vita. Utilizzi le nostre guide al consolidamento disponibili su help.axis.com per configurare e utilizzare in modo più sicuro i prodotti Axis e per trovare informazioni su:

Primo utilizzo sicuro – I prodotti Axis sono pre-configurati con un elevato livello di protezione predefinito per garantire un'inizializzazione sicura e comunicazioni crittografate sin dall'inizio.

Uso previsto ed errori comuni di configurazione – Le nostre guide forniscono informazioni sull'uso previsto dei prodotti Axis, compresi gli errori di configurazione e gli usi impropri più comuni che possono compromettere la sicurezza e che è opportuno evitare.

Gestione delle vulnerabilità e trasparenza della catena di fornitura – Ad ogni rilascio del software viene pubblicata una distinta base dei componenti software (SBOM) su axis.com al fine di rendere note le vulnerabilità e migliorare la trasparenza della catena di fornitura.

Messa fuori servizio e cancellazione sicura dei dati – Per mettere fuori servizio in modo sicuro un prodotto quando raggiunge la fine del suo ciclo di vita, ripristinare le impostazioni predefinite di fabbrica. In questo modo le configurazioni, i dati salvati e le informazioni sensibili verranno cancellati.

T10242209_it

2026-06 (M2.3)

© 2026 Axis Communications AB