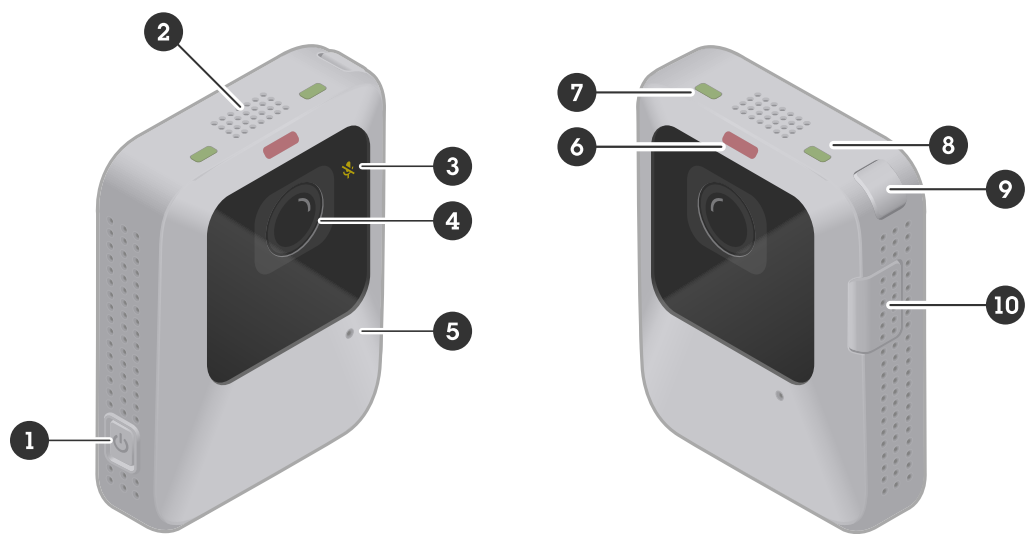


AXIS W111 Body Worn Camera

Axis 穿戴式解决方案

有关完整穿戴式解决方案的信息，请参见 [安讯士穿戴式解决方案用户手册](#)。

产品概述



- 1 电源按钮
- 2 扬声器
- 3 麦克风 LED
- 4 摄像机镜头
- 5 麦克风
- 6 录制 LED
- 7 状态LED
- 8 Wi-Fi® 连接 LED
- 9 功能按钮
- 10 录制按钮

LED 指示灯

麦克风 LED	指示
淡黄色	麦克风关闭时常亮。
录制 LED	指示
红色	摄像机录像时常亮。

状态LED	指示
绿色	当摄像机就绪时常亮。 运行期间电池电量不足时闪烁。有关电池警告的详细信息，请参阅 摄像机配置文件设置 中的 反馈>低电量警告 。
淡黄色	当由于存储已满、或由于存储错误、软件错误或其他操作错误而无法录制时，该灯会常亮。 当摄像机被插入基座且正在进行以下一个或多个过程时，该灯闪烁：电池充电、文件传输、软件更新。

Wi-Fi 连接 LED	指示
绿色	与 AXIS Body Worn Assistant 或手枪皮套传感器配对时亮起。 当流传输到 AXIS Body Worn Live 时常亮。
淡黄色	尝试配对/连接时闪烁。
红色	配对/连接失败时亮起。

语音反馈

当使用摄像机时，它可以在您按下录制按钮开始或停止录制、尝试将摄像机与 AXIS Body Worn Assistant 配对，或者电池即将耗尽时进行此操作。您可以通过振动、蜂鸣声或语音获得摄像机反馈。如果您选择语音选项，摄像机会以语音消息形式发出警报。例如，如果按下功能按钮，您将获得有关剩余电池容量的百分比信息。

语音反馈对于没有经验的摄像机用户很有帮助，因为他们可以清楚地了解按下按钮等操作时发生的情况。它对于正在录制的人也很有用，他们可以听到摄像机发出的已开始录制的消息。

您可以在 AXIS Body Worn Manager 中摄像机配置文件设置中选择所需的反馈类型。

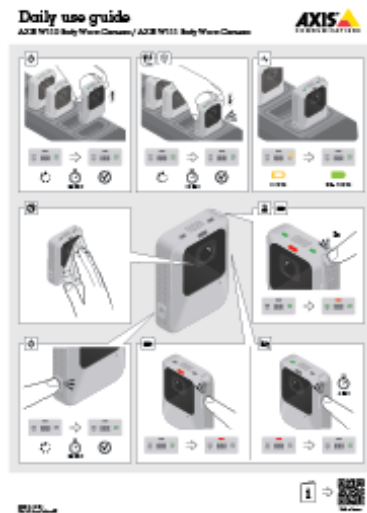
注意

语音反馈目前仅提供英语版本。

日常使用

我想要...	需要操作	信息
打开摄像机	按下 电源按钮 。	LED 状态指示灯呈闪烁琥珀色，直到摄像机可以使用。然后，状态 LED 状态指示灯变为绿色。根据您的设置，最多需要 30 秒。
关闭我的摄像机	按下 电源按钮 至少 5 秒。	摄像机震动并发出蜂鸣音。
开始录制	按下 录制按钮 一次。	录制开始时，摄像机震动并发出蜂鸣音，且录制 LED 变成红色。
停止录制	按下 录制按钮 至少 2 秒。	录制停止时，摄像机震动并发出蜂鸣音。
启动直播流	双击 功能按钮 。	有关详细信息，请参见 <i>AXIS Body Worn Live 用户手册</i> 。
停止直播流	按下 录制按钮 至少 2 秒。	
创建书签	录制时按下 录制按钮 。	摄像机震动并发出蜂鸣音。 如果您正在使用的内容目标支持此功能，则此功能可用。更多信息请参见 <i>书签</i> 。
关闭麦克风（默认情况下为音频打开）	按下 功能按钮 至少 3 秒。	麦克风 LED 开。
打开麦克风	按下 功能按钮 至少 3 秒。	麦克风 LED 关闭
检查剩余电池容量	按下 功能按钮 。	如果语音反馈已打开，您会听到有关剩余电池电量的信息。

从摄像机的支持页面下载每日使用指南并进行打印，以帮助摄像机用户进行日常工作。



日常使用指南



要观看此视频，请转到本文档的网页版本。

开始班次

我们建议您在开始新的轮班之前检查一些事项：

- 移除摄像机之前，请确保 LED 状态指示灯呈绿色。绿灯表示电池已充电，文件已全部传输，并且软件已更新到新版本。
- 如果您使用的是自分配摄像机分配，请单击 RFID 读卡器上的自分配标签。自分配摄像机上的 LED 会呈绿灯闪烁，指示摄像机已准备好进行移除。您必须在单击“自分配”标签后的 15 秒钟内移除摄像机。同一时间仅能有一个用户可以自分配摄像机。
- 如果要将摄像机连接到手枪皮套传感器，请确保在移除摄像机后的 10 分钟内传感器处于摄像机范围内。正常情况下范围为 5–10 米（16–33 英尺）。
- 当您移除摄像机时，它将重新启动。根据您的设置，最多需要 40 秒，之后摄像机就可以使用了。
- 使用干燥的无腐蚀性布清洁镜头视窗。有关清洁建议的信息，请参见 *正在清除*。
- 也可使用 AXIS Body Worn Assistant 中的实时视图来检查您的摄像机图像，确保它正常工作，并且摄像机方向正常。有关详细信息，请参阅穿戴式摄像机解决方案手册中的 *AXIS Body Worn Assistant*。

结束一个班次

重要

结束一个班次后，始终插接穿戴式摄像机。这可确保：

- 摄像机电池在下一班次之前先充电
- 内容均上传至系统控制器
- 摄像机的软件是新版
- 用户配置和摄像机设置与系统同步
- 当您对接摄像机时，它将重新启动。为确保摄像机正确插接，请再等待 10 秒钟，让 LED 重新亮起。
- 耗尽的电池充满电所需的时间取决于充电的环境温度。请查看数据表以获取详细信息。
- 上载录制视频的时间各不相同。例如，录制 12 小时的视频可能需要大约 30 分钟的时间来上传至系统控制器，具体取决于视频录制的比特率。

电池健康状况

为了在整个产品生命周期内确保优质电池容量，请在正常使用时遵循这些建议。

注意

- 请始终在产品数据表中指定的工作温度范围内使用摄像机。如果您在指定温度范围之外使用摄像机，会损坏电池。
- 请始终在产品数据表中指定的充电温度范围内为摄像机充电。如果您在指定温度范围之外为摄像机充电，会损坏电池。
- 请勿将摄像机留在汽车中。停靠汽车内的温度可能会超过指定的温度范围。
- 尽可能快地为因电池低电量已关闭的摄像机充电。电池长时间放电，会缩短预期电池寿命。
- 摄像机充电时间请勿超过 45 天。这会缩短预期的电池寿命。

为了在整个产品生命周期内确保优质电池容量，请在存储时遵循这些建议。

注意

- 存储摄像机之前，请通过 AXIS Body Worn Manager 从穿戴式系统中删除摄像机。当您从系统上删除摄像机时，摄像机将进入运输模式，从而确保电池电量良好。
- 请始终在产品数据表中指定的存储温度范围内存储摄像机。短期储存（少于 3 个月）和长期储存（超过 3 个月）的建议温度不同。如果在指定温度范围之外存储摄像机，会损坏电池。
- 在电池充满电的情况下，请勿存储摄像机。这会缩短预期的电池寿命。
- 不要在耗尽的电池上存储摄像机。这会缩短预期的电池寿命。
- 如果您存储摄像机时间超过 3 个月，请每 3 个月充电一次。
- 请勿将摄像机存储在潮湿环境中。这可能会增加电池的放电率。
- 每年应至少使用摄像机一次，让电池放电再重新充电。这可以帮助激活电池，恢复电池能量。

要了解有关电池状况的更多信息，请转到 axis.com/learning/white-papers 并搜索 Body Worn 摄像机中的电池状况。

正在清除

清洁摄像机

- 使用非腐蚀性、无溶剂的中性肥皂或洗涤剂加水。
- 使用微纤维软布或湿润的非腐蚀性海绵。
- 用软布擦干，以避免留下水渍。

注意

- 切勿使用强力洗涤剂，如汽油、苯或丙酮，以避免材质损耗。
- 切勿使用磨料来清洁摄像机。
- 请勿对插接接头使用洗涤剂和水，因为这会导致腐蚀和不良连接。

对摄像机进行消毒

- 在摄像机的外表面使用含有高达 50% 异丙醇的消毒产品。
- 使用微纤维软布或非腐蚀性海绵。

清洁基座

要清洁基座的外部，请执行以下操作：

- 使用非腐蚀性、无溶剂的中性肥皂或洗涤剂加水。
- 使用微纤维软布或湿润的非腐蚀性海绵。
- 用软布擦干，以避免留下水渍。

要清洁基座内部，请执行以下操作：

- 使用用于电子设备的罐装空气清除在 pogo 针脚之间和周围的灰尘。
- 使用干布小心清洁 pogo 针脚。
- 清洁后，确保各 pogo 针脚都恢复到其上方的位置。

注意

- 切勿使用强力洗涤剂，如汽油、苯或丙酮，以避免材质损耗。
- 切勿使用磨料来清洁基座。
- 切勿将水和洗涤剂用于基座的 pogo 针脚内，因为这会导致腐蚀和连接不良。

给摄像机充电

要为穿戴式摄像机充电，请始终使用：

- 兼容的 Axis 基座
- 5 V DC 输出手机充电器（需要充电适配器）
- 5 V DC 输出移动电源（需要充电适配器）

工作时间

工作时间取决于您使用穿戴式摄像机的方式。工作时间的限制因素包括电池容量和存储空间。它们分别受功耗和录制比特率的影响。

提高功耗的因素包括：

无线连接 – 当您使用 AXIS Body Worn Live、AXIS Body Worn Assistant 或打开广播时。

温度 – + 25 ° C (77° F) 是理想工作温度。在高于或低于此温度的环境下使用摄像机会影响电池容量。

移动 – 增加场景中的移动或摄像机移动。摄像机处理器使用与场景中的移动相关的电源。

图像分辨率 – 高分辨率录制。

电子稳像 – 当电子图像稳定打开时。

降低功耗的因素包括：

待机模式 – 开启待机模式时。

提高录制比特率的因素有：

移动 – 增加场景中的移动或摄像机移动。

图像分辨率 – 高分辨率录制。

灯光 – 低照度会增加图像噪声。

场景复杂性 – 具有很少的物体和颜色的场景（例如，典型办公室）会导致比更复杂的场景更低的比特率。

故障排查

摄像机错误反馈

使用穿戴式摄像机反馈来识别不同的错误。下表显示了不同的摄像机行为、它们的含义以及如何解决问题。

行为	这意味着什么	要做什么
摄像机已插接：		
<ul style="list-style-type: none"> LED 均关闭。 	未向摄像机分配用户。	<ul style="list-style-type: none"> 如果您使用固定摄像机分配，请将用户分配给摄像机，请参阅将用户分配给摄像机。 如果您使用的是自分配摄像机分配，这意味着摄像机已准备就绪，可以进行自分配。
<ul style="list-style-type: none"> 状态LED：琥珀色闪烁 	一般性错误。	尝试 一般故障排查步骤 。如果问题仍然存在，请尝试 axis.com/support 。
<ul style="list-style-type: none"> 状态LED：琥珀色闪烁 Wi-Fi连接LED：红色 	将内容上载至系统控制器时出错。	检查穿戴式摄像机和基座之间的连接。检查基座和系统控制器之间的连接。要确保系统控制器正常，请参见仪表盘。
<ul style="list-style-type: none"> 状态LED：琥珀色闪烁 哔声：连续 	电池未在充电。	尝试 一般故障排查步骤 。如果问题仍然存在，请尝试 axis.com/support 。
摄像机未插接：		
<ul style="list-style-type: none"> 无反馈。 摄像机不能启动。 	摄像机处于运输模式。 ¹	将摄像机添加到穿戴式系统中，请参见 添加摄像机 。
	摄像机电池已用完。	对摄像机充电，请参见 给摄像机充电 。 如果不起作用：
<ul style="list-style-type: none"> 状态LED：琥珀色 哔声：2短、1长 嗡嗡声：2短、1长 	由于以下原因无法进行录制： <ul style="list-style-type: none"> 存储完整 软件错误 其他操作错误 	尝试 一般故障排查步骤 。如果问题仍然存在，请尝试 axis.com/support 。 <ol style="list-style-type: none"> 按住摄像机上的电源按钮 4 秒钟。 将摄像机插接，并等到充电为止。 移除摄像机，等待其重启。

1. 在将其插接并添加到穿戴式系统之前，穿戴式摄像机一直处于运输模式。运输模式是用于运输和存储的省电模式。

<ul style="list-style-type: none"> • 状态LED：绿色或琥珀色闪烁 • 录制LED和Wi-Fi连接LED：琥珀色闪烁 	<p>摄像机未添加到穿戴式系统中。</p>	<p>将摄像机添加到穿戴式系统中，请参见添加摄像机。</p>
<ul style="list-style-type: none"> • 各 LED：闪烁红色 • 哔声：2 x 3 • 嗡嗡声：2 x 3 	<p>未向摄像机分配用户。</p>	<p>插接摄像机并为其分配用户，请参阅分配用户至摄像机。</p>

摄像机损坏

如果摄像机损坏，但内部存储未损坏，则可以恢复记录。有关说明，请参阅 *Recover recordings from a broken camera*（从损坏的摄像机中恢复记录）。

网络安全

网络安全助力确保成功的产品生命周期管理，并将风险降至最低。您可以在以下链接中查阅有关我们网络安全策略的详细信息和文档：axis.com/about-axis/cybersecurity。请遵循以下网络安全指南，以便接收安讯士发送的产品安全通知，并配置您的产品以实现安全生命周期和退役。

在 *Axis Trust Center* 上，您可以了解安讯士如何落实安全合规、透明度、数据保护和隐私保护的信息。

漏洞管理

安讯士是通用漏洞披露 (CVE) 编号授权机构 (CNA) 之一。为了最大限度降低您所面临的风险，在对我们的设备、软件及服务中的漏洞进行识别和修复时，我们始终遵循行业标准。如需了解我们漏洞管理政策的相关信息或报告漏洞，请访问 axis.com/vulnerability-management。

安全通知

请访问 axis.com/security-notification-service 订阅安讯士安全通知电子邮件。我们将向您发送有关您所使用的安讯士产品存在的漏洞、相应的安全通告及其他安全相关事项的信息。

安全产品生命周期

安讯士通过安全生命周期管理，在产品全生命周期内将风险降至最低。请访问 help.axis.com 查阅我们的强化配置指南，以更安全地配置和操作您的安讯士产品，并了解以下信息：

首次使用安全 – 安讯士产品预配置高强度默认保护，以确保从一开始就能实现安全的初始化及加密通信。

预期用途与常见配置错误 – 我们的指南提供有关安讯士产品预期用途的信息，包括应避免的常见安全相关误用和配置错误。

漏洞与供应链透明度管理 – 每次软件发布时，都会在 axis.com 上发布一份软件物料清单 (SBOM)，以披露漏洞并提高供应链透明度。

产品退役与数据安全擦除 – 当产品到达生命周期终点时，为实现安全退役，请将其恢复为出厂默认设置。这会擦除您的配置、存储数据和敏感信息。

T10242209_zh

2026-06 (M2.3)

© 2026 Axis Communications AB