

# AXIS W120 Body Worn Camera

# AXIS W120 Body Worn Camera

## Axis 可穿戴摄像机解决方案

---

### Axis 可穿戴摄像机解决方案

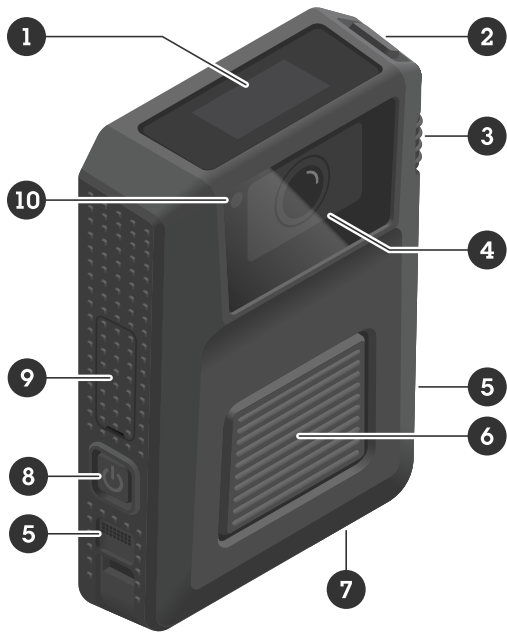
有关完整可穿戴解决方案的信息，请参见 *Axis 可穿戴解决方案用户手册*。

# AXIS W120 Body Worn Camera

## 产品概览

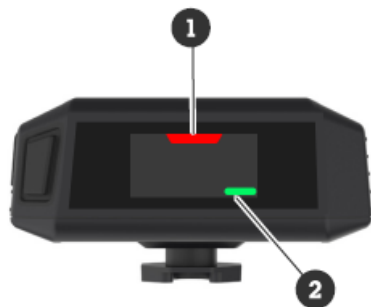
---

### 产品概览



- 1 显示屏
- 2 顶部按钮
- 3 功能按钮
- 4 摄像机镜头
- 5 Microphone (2x)
- 6 录制按钮
- 7 USB 连接器
- 8 电源按钮
- 9 SIM 卡插槽
- 10 前置录制指示器

### 显示屏



# AXIS W120 Body Worn Camera

## 产品概览

1	录制 LED	摄像机录像时变红。
2	LED 状态指示灯	绿色长亮表示摄像机已准备好使用或录制。 摄像机无法录制时琥珀色长亮。

插接时的图标	指示
	摄像机已插接。
	电池正在充电。颜色表示电池是正在充电还是充电完毕。结合进度条和以百分比表示的电池电量。
	已向摄像机分配一名用户。
	未向摄像机分配用户。
	摄像机固件升级正在进行中。结合进度条。
	无法将摄像机添加到可穿戴系统。
	正在向内容目标传输数据。结合进度条。
	闪烁橙色：摄像机未添加到可穿戴系统中。 红色：未连接到系统控制器。

操作期间的图标	指示
	电池电量。颜色取决于电池电量。
	电池正在充电。
	已使用的本地存储量。颜色取决于剩余量。
	皮套传感器连接。
	皮套传感器电池电量。
	AXIS Body Worn Assistant 连接。
	可穿戴系统迷你传感器连接。
	麦克风已关闭。

# AXIS W120 Body Worn Camera

## 产品概览

---

	AXIS Body Worn Live 连接。
	GPS 坐标。
	移动网络连接。
	Wi-Fi® 连接。
	摄像机无法运行。

# AXIS W120 Body Worn Camera

## 日常使用

### 日常使用

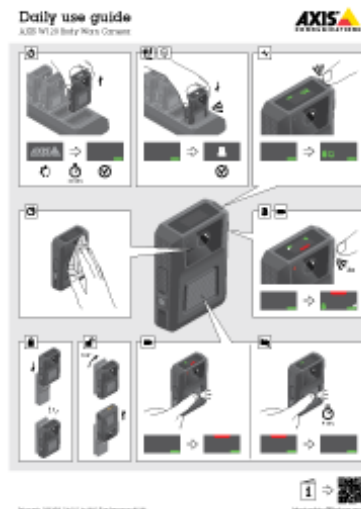
我想要...	需要操作	信息
打开摄像机	按下电源按钮。	摄像机震动并发出蜂鸣音。启动期间会显示 AXIS Communications 徽标。然后，摄像机就绪时，LED 状态指示灯将变为绿色。根据您的设置，最多需要 30 秒。
关闭我的摄像机	按住电源按钮至少 5 秒。	摄像机震动并发出蜂鸣音。
插入 SIM 卡	<ul style="list-style-type: none"><li>• 关闭摄像机。</li><li>• 使用平头螺丝刀打开 SIM 卡插槽的盖子。</li><li>• 使用盖子插入 SIM 卡。</li><li>• 合上盖子。</li></ul> 有关图形说明，请参见 <a href="#">摄像机支持页面上的安装指南</a> 。	
开始录制	按下录制按钮一次。 可在 AXIS Body Worn Manager 中配置。	录制开始时，摄像机震动、发出蜂鸣音，且前方录制指示器和录制 LED 打开。 可在 AXIS Body Worn Manager 中配置。
停止录制	按下录制按钮至少 4 秒。	录制停止时，摄像机震动并发出蜂鸣音。
启动实时流	双击功能按钮。	有关详细信息，请参见 <a href="#">AXIS Body Worn Live 用户手册</a> 。
停止直播流	按下录制按钮至少 4 秒。	
创建书签	录制时按下录制按钮。	如果您正在使用的内容目标支持此功能，则此功能可用。请参见了解更多信息。
关闭麦克风（默认情况下为音频打开）	按下功能按钮至少 3 秒。	麦克风图标显示。
打开麦克风	按下功能按钮至少 3 秒。	麦克风图标不显示。
打开静默模式	按下顶部按钮至少 3 秒。	关闭显示器、前方录制指示器、蜂鸣音和振动。
关闭静默模式	按下顶部按钮至少 3 秒。	打开显示器、前方录制指示器、蜂鸣音和振动。

# AXIS W120 Body Worn Camera

## 日常使用

检查剩余电池容量	按下顶部按钮并检查显示器上的电池电量。	绿色： 剩余 >1 小时 琥珀色： 剩余 0.5–1 小时 红色： 剩余 0–0.5 小时
检查剩余存储容量	按下顶部按钮并检查显示屏上使用的本地存储量。	绿色： 剩余 > 1 小时的录制 琥珀色： 剩余 0.5–1 小时的录制 红色： 剩余 0–0.5 小时的录制

从摄像机的支持页面下载每日使用指南并进行打印，以帮助摄像机用户进行日常工作。



日常使用指南

## 开始班次

我们建议您在开始新的轮班之前检查一些事项：

- 在断开摄像机与坞站连接之前，请确保您的用户名可见。表示电池已充电，文件已全部传输，并且软件已更新到新版本。
- 如果您使用自动摄像机分配，轻击 RFID 阅读器上的自分配标签。自分配摄像机的显示屏呈绿色亮起并显示用户名，表示已准备好移除插接。您必须在单击“自分配”标签后的 15 秒钟内移除摄像机。同一时间仅能有一个用户可以自分配相机。
- 如果要将摄像机连接到手枪皮套传感器，请确保在移除摄像机后的 10 分钟内传感器处于摄像机范围内。正常情况下范围为 5–10 米（16–33 英尺）。
- 当您移除摄像机时，它将重新启动。根据您的设置，最多需要 40 秒，之后摄像机就可以使用了。
- 使用干燥的无腐蚀性布清洁镜头窗口。有关清洗建议的信息，请参见正在清除。
- 也可使用 AXIS Body Worn Assistant 中的实时视图来检查您的摄像机图像，确保它正常工作，并且摄像机方向正常。有关详细信息，请参阅可穿戴摄像机解决方案手册中的 *AXIS Body Worn Assistant*。

# AXIS W120 Body Worn Camera

## 日常使用

---

### 结束一个班次

#### 重要

结束一个班次后，始终插接可穿戴摄像机。这可确保：

- 摄像机电池在下一班次之前先充电
- 内容均上传至系统控制器
- 摄像机的软件是新版
- 用户配置和摄像机设置与系统同步
  
- 当您对摄像机进行插接时，它将重新启动。为确保摄像机正确对接，请再等待 10 秒钟，让显示屏重新亮起。
- 耗尽的电池充满电所需的时间取决于充电的环境温度。请查看数据表以获取详细信息。
- 上载录制视频的时间各不相同。例如，录制 12 小时的视频可能需要大约 30 分钟的时间来上传至系统控制器，具体取决于视频录制的比特率。

### 电池健康状况

为了在整个产品生命周期内确保优质电池容量，请在正常使用时遵循这些建议。

#### 注意

- 请始终在产品数据表中指定的工作温度范围内使用摄像机。如果您在指定温度范围之外使用摄像机，会损坏电池。
- 请始终在产品数据表中指定的充电温度范围内为摄像机充电。如果您在指定温度范围之外为摄像机充电，会损坏电池。
- 请勿将摄像机留在汽车中。停靠汽车内的温度可能会超过指定的温度范围。
- 尽可能快地为因电池低电量已关闭的摄像机充电。电池长时间放电，会缩短预期电池寿命。
- 摄像机充电时间请勿超过 45 天。这样会缩短预期的电池寿命。

为了在整个产品生命周期内确保优质电池容量，请在存储时遵循这些建议。

#### 注意

- 存储摄像机之前，请通过 AXIS Body Worn Manager 从可穿戴系统中移除摄像机。当您从系统上移除摄像机时，摄像机将进入运输模式，从而确保电池电量良好。
- 请始终在产品数据表中指定的存储温度范围内存储摄像机。短期储存（少于 3 个月）和长期储存（超过 3 个月）的建议温度不同。如果在指定温度范围之外存储摄像机，会损坏电池。
- 在电池充满电的情况下，请勿存储摄像机。这样会缩短预期的电池寿命。
- 不要在耗尽的电池上存储摄像机。这样会缩短预期的电池寿命。
- 如果您存储摄像机时间超过 3 个月，请每 3 个月充电一次。
- 请勿将摄像机存储在潮湿环境中。这样可能会增加电池的放电率。
- 每年应至少使用摄像机一次，让电池放电再重新充电。这可以帮助激活电池，恢复电池能量。

要了解有关电池状况的更多信息，请转到 [axis.com/learning/white-papers](https://axis.com/learning/white-papers) 并搜索 *Body Worn 摄像机中的电池状况*。

### 更换电池

您可使用 AXIS TW1906 Battery Kit 5P 替换 Body Worn 的摄像机电池。更换电池之前，请阅读 *AXIS TW1906 Battery Kit 5P 支持页面* 上提供的安装指南。



# AXIS W120 Body Worn Camera

## 日常使用



要观看此视频，请转到本文档的网页版本。

[help.axis.com/?&piald=70388&section=replace-the-battery](http://help.axis.com/?&piald=70388&section=replace-the-battery)

### 重要

- 更换电池时，请采取预防措施以避免静电放电 (ESD) 事件。
- 在 3 年保修期内，请勿更换 3.7 V ID1058 电池。在 3 年保修期内，由 Axis（或代表 Axis 的 RMA 合作伙伴）以外的其他方更换电池将使主产品的保修失效。有关服务事项，请联系 Axis 支持部门或经销商。

## 正在清除

### 清洁摄像机

- 使用非腐蚀性、无溶剂的中性肥皂或洗涤剂加水。
- 使用微纤维软布或湿润的非腐蚀性海绵。
- 用一块干净的布擦干，以避免留下水渍。

### 注意

- 切勿使用强力洗涤剂，如汽油、苯或丙酮，以避免材质损耗。
- 切勿使用磨料来清洁摄像机。
- 请勿对插接连接器使用洗涤剂使用水，因为这会导致防腐蚀和不良连接。

### 对摄像机进行消毒

- 在摄像机的外表面使用含有高达 50% 异丙醇的消毒产品。
- 使用微纤维软布或非腐蚀性海绵。

### 清洁插接站

要清洁插接站的外部，请执行以下操作：

- 使用非腐蚀性、无溶剂的中性肥皂或洗涤剂加水。
- 使用微纤维软布或湿润的非腐蚀性海绵。
- 用一块干净的布擦干，以避免留下水渍。

要清洁插接站内部，请执行以下操作：

- 使用用于电子设备的罐装空气清除在 pogo 针脚之间和周围灰尘。
- 使用干布小心清洁 pogo 针脚。
- 清洁后，确保各 pogo 针脚都恢复到其上方的位置。

# AXIS W120 Body Worn Camera

## 日常使用

---

### **注意**

- 切勿使用强力洗涤剂，如汽油、苯或丙酮，以避免材质损耗。
- 切勿使用磨料来清洁插接站。
- 切勿将带水的洗涤剂用于插接站的 pogo 引脚内，因为这会导致防腐蚀和连接不良。

## 给摄像机充电

要为可穿戴摄像机充电，请始终使用：

- 兼容的 Axis 插接站
- 5 V DC 输出移动电话充电器
- 5 V DC 输出移动电源

## 工作时间

工作时间取决于您使用可穿戴摄像机的方式。工作时间的限制因素包括电池容量和存储空间。它们分别受功率消耗和录制比特率的影响。

### **注意**

如果周围的充电温度高于 35 ° C ( 95 ° F ) ，则电池电量仅能充达全容量的 70% ，结果是工作时间会明显缩短。

提高功率消耗的因素包括：

位置数据 – 摄像机定位系统打开时。

无线连接 – 使用 AXIS Body Worn Live 或 AXIS Body Worn Assistant 时。

传感器摄像机 – 当您传感器摄像机连接到 Body Worn 摄像机时。

室外使用 – 当您在室外使用摄像机时，显示屏会增加亮度，从而提高功率消耗。

温度 – + 25 ° C ( 77° F ) 是理想工作温度。在高于或低于此温度的环境下使用摄像机会影响电池容量。

移动 – 增加场景中的移动或摄像机移动。摄像机处理器使用与场景中的移动相关的电源。

图像分辨率 – 高分辨率录制。

电子图像稳定 – 当电子图像稳定打开时。

提高录制比特率的因素有：

移动 – 增加场景中的移动或摄像机移动。

图像分辨率 – 高分辨率录制。

灯光 – 低照度会增加图像噪声。

场景复杂性 – 具有很少的物体和颜色的场景（例如，典型办公室）会导致比更复杂的场景更低的比特率。

# AXIS W120 Body Worn Camera

## 故障排查

### 故障排查


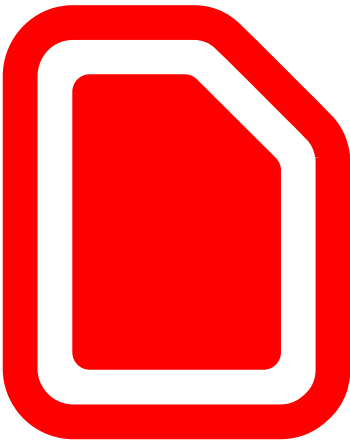
#### 可穿戴摄像机错误反馈

使用可穿戴摄像机反馈来识别不同的错误。下表显示了不同的摄像机行为、它们的含义以及如何解决问题。

行为	这意味着什么	要做什么
摄像机已插接：		
<ul style="list-style-type: none"> <li>显示屏黑屏。</li> </ul>	未向摄像机分配用户。	<ul style="list-style-type: none"> <li>如果您使用固定摄像机分配，请将用户分配给摄像机，请参阅 <a href="#">将用户分配给摄像机</a>。</li> <li>如果您使用的是自分配摄像机分配，这意味着摄像机已准备就绪，可以进行自分配。</li> </ul>
 <ul style="list-style-type: none"> <li>图标：闪烁</li> </ul>	摄像机未添加到可穿戴系统中。	将摄像机添加到可穿戴系统中，请参见 <a href="#">添加摄像机</a> 。
 <ul style="list-style-type: none"> <li>图标：稳定</li> </ul>	一般性错误。	尝试 <a href="#">一般故障排查步骤</a> 。如果问题仍然存在，请尝试 <a href="http://axis.com/support">axis.com/support</a> 。
 <ul style="list-style-type: none"> <li>图标：稳定</li> </ul>	失去与系统控制器的连接。	检查可穿戴摄像机和插接站之间的连接。检查插接站和系统控制器之间的连接。要确保系统控制器正常，请参见 <a href="#">仪表板</a> 。
 <ul style="list-style-type: none"> <li>图标：闪烁</li> <li>蜂鸣声：连续</li> </ul>	电池未在充电。	尝试 <a href="#">一般故障排查步骤</a> 。如果问题仍然存在，请尝试 <a href="http://axis.com/support">axis.com/support</a> 。
摄像机未插接：		
<ul style="list-style-type: none"> <li>无反馈。</li> <li>摄像机不能启动。</li> </ul>	摄像机处于运输模式。 <sup>1</sup>	将摄像机添加到可穿戴系统中，请参见 <a href="#">添加摄像机</a> 。
	摄像机电池已用完。	对摄像机充电。
 <ul style="list-style-type: none"> <li>图标：稳定</li> <li>蜂鸣声：2短，1长</li> <li>蜂鸣器：2短，1长</li> </ul>	无法录制，软件错误或其他操作错误。	尝试 <a href="#">一般故障排查步骤</a> 。如果问题仍然存在，请尝试 <a href="http://axis.com/support">axis.com/support</a> 。
 <ul style="list-style-type: none"> <li>图标：稳定</li> <li>蜂鸣声：2 x 3</li> <li>蜂鸣器：2 x 3</li> </ul>	未向摄像机分配用户。	插接摄像机并为其分配用户，请参见 <a href="#">分配用户至摄像机</a> 。

# AXIS W120 Body Worn Camera

## 故障排查

行为	这意味着什么	要做什么
 <ul style="list-style-type: none"> <li>图标：稳定</li> <li>蜂鸣声：每隔一分钟 1 次（定期），或每分钟 3 次（定期强化）</li> <li>蜂鸣器：每隔一分钟 1 次（定期），或每分钟 3 次（定期强化）</li> </ul>	电池即将耗尽。	仅当摄像机配置文件设置低电量警告设置为定期或定期强化。  摄像机需要充电。  如果将摄像机放在坞站中，请确保其已正确插接。
 <ul style="list-style-type: none"> <li>图标：稳定</li> <li>蜂鸣声：2 短，1 长</li> <li>蜂鸣器：2 短，1 长</li> </ul>	存储空间已满，无法记录。	插接摄像机以卸载录制内容。

1. 在将其插接并添加到可穿戴系统之前，可穿戴摄像机一直处于运输模式。运输模式是用于运输和存储的省电模式。

## 技术问题、线索和解决方案

问题	原因	解决方案
摄像机不能打开。	摄像机处于装运模式。	将摄像机添加到 Body Worn 系统中，请参见 <a href="#">添加摄像机</a> 。
	摄像机电池不足。	对摄像机充电，请参见 <a href="#">给摄像机充电</a> 。  如果不起作用： <ol style="list-style-type: none"> <li>1. 按住摄像机上的电源按钮 4 秒钟。</li> <li>2. 将摄像机插接，并等到充电为止。</li> <li>3. 移除摄像机，等待其重启。</li> </ol> 如果您没有插接站： <ol style="list-style-type: none"> <li>1. 按住摄像机上的电源按钮 4 秒钟。</li> </ol>

# AXIS W120 Body Worn Camera

## 故障排查

		2. 使用 USB 充电器为摄像机充电。请参见 <a href="#">给摄像机充电</a> 。
摄像机不录制。	摄像机存储已满。	插接摄像机。
缓冲前视频不完整。预缓冲时间比在 AXIS Body Worn Manager 中配置的时间短。	在摄像机打开之后或在前一次录制结束后直接启动录制。	-
	录制将在前一次录制结束后直接启动。	-
	当在有大量移动的复杂场景中或在低照度条件下使用最大分辨率 1080p 时，预缓冲区内存可能会变满。	-
图像看上去多雾。	镜头脏。	清洁镜头，请参见 <a href="#">正在清除</a>
	保护膜仍在镜头窗上。	移除保护膜。
显示屏不工作。	摄像机处于静默模式，关闭了显示屏。	按下顶部按钮 2 秒，请查看 <a href="#">日常使用</a>
无音频录制中。	摄像机配置文件中的音频处于关闭状态。	确保在 AXIS Body Worn Manager 中的摄像机配置文件中打开音频。
卸载录制内容缓慢。	许多同时发生的卸载会影响传输速度。	在 AXIS Body Worn Manager 中检查摄像机状态。等待传输录制内容。
	摄像机和插接站之间的连接不良。摄像机未正确插接。插接站连接器脏污或磨损。	保证各连接器整洁。请参见 <a href="#">正在清除 9</a> 。
摄像机未由系统发现，且未出现在 AXIS Body Worn Manager 中。	插接站通过路由器连接至系统控制器。	在网络上启用 IPv6。
当用户轻击阅读器上的 RFID 标签时（使用自分配），不会为用户分配摄像机。	可能有不同的原因： <ul style="list-style-type: none"> <li>• 用户已分配到未插接的摄像机。</li> <li>• 目前没有可供使用的摄像机。当摄像机有足够的存储空间和电池，并且它的固件版本与系统的其他摄像机相同时，它就可以使用了。</li> <li>• RFID 标签未在系统中注册。</li> </ul>	<ul style="list-style-type: none"> <li>• 插接已分配摄像机。</li> <li>• 等待摄像机就绪。</li> <li>• 在系统中注册 RFID 标签。</li> </ul>

# AXIS W120 Body Worn Camera

## 故障排查

不记录位置数据。	启动摄像机后接收首个全球定位系统位置所需的时间取决于室外环境。例如，高层建筑和大气湿度会增加获取首个全球定位系统位置所需的时间。	-
	摄像机配置文件中的位置数据处于关闭状态。	转到摄像机配置文件，并打开位置数据。
	可穿戴系统时间错误。	设置正确的系统时间。我们建议使用 NTP 服务器 (DHCP) 或 NTP 静态和回退服务器，而不是手动时间，因为这些确保准确的系统时间。
无法移除摄像机。	在 AXIS Body Worn Manager 中移除扩展系统控制器之前，它已与系统物理断开。这将阻止系统验证传输状态。	要确保全部内容均已传输到内容目标，请在从系统中物理移除扩展系统控制器之前，先将其从 AXIS Body Worn Manager 中移除。然后您可以移除摄像机。
摄像机状态处于安全模式。	如果一台摄像机被移除 8 周，则出于安全原因，它将进入安全模式。	请参阅 <a href="#">允许摄像机返回系统</a>
摄像机无更改。	摄像机未正确插接，或者插接站出现问题。	请按规定的顺序尝试以下操作：  <ol style="list-style-type: none"> <li>1. 已正确移除并停靠摄像机。</li> <li>2. 清洁摄像机上的接头以及插接站中的 pogo 针脚。有关说明，请参见 <a href="#">正在清除 9</a>。</li> <li>3. 将摄像机固定在其他摄像机未出现此问题的另一个坞站托架中。如果摄像机开始充电或卸载文件，则说明原来的插接站有故障，应更换插接站。</li> </ol>
摄像机不会卸载文件。		

